

Rhifyn 61

Chwarae dros Gymru

Gwanwyn | Haf
2023

Newyddion chwarae a gwybodaeth
gan yr elusen genedlaethol dros chwarae



25 mlynedd o
Chwarae Cymru

Chwarae Cymru
Play Wales

www.chwarae.cymru

Cynnwys

- | | | | |
|----|--|----|--|
| 3 | Newyddion | 14 | Yr hyn mae plant yn ei ddweud am chwarae yng Nghymru |
| 6 | Chwarae'n parhau – er gwaetha'r glaw | 16 | Chwarae a lles |
| 8 | Cymru yng Nglasgow | 18 | Adolygiad Gweinidogol o Chwarae |
| 10 | Archarwyr yn Fforwm Gweithwyr Chwarae eleni! | 20 | Datblygu'r gweithlu |
| 11 | Ffilm newydd Chwarae Cymru | 22 | Cymuned chwaraeus |
| 12 | Prosiect Llysgenhadon Chwarae Cymunedol | | |

Diolch

Diolch o galon i bawb a gyfrannodd at y cylchgrawn hwn – allen ni ddim ei wneud heboch chi.

Mae'r rhifyn hwn o *Chwarae dros Gymru*, yn ogystal â rhifynnau blaenorol, ar gael i'w lawrlwytho o

www.chwarae.cymru

Golygyddol gwadd

I ddatlu 25^{ain} pen-blwydd Chwarae Cymru, roedd yn bleser cael fy ngwahodd i rannu fy atgofion am y chwarter canrif ddiwethaf. Pum. Mlynedd. Ar hugain. Anhygoel!

Cychwynnodd fy siwrnai gyda Chwarae Cymru yn 1997, pan gefais fy mhenodi'n gadeirydd y pwyllgor rheoli. Roeddem yn grŵp bychan o bobl ymroddedig lwyddodd i dderbyn grant oddi wrth yr hen Swyddfa Gymreig i sefydlu elusen genedlaethol ar gyfer chwarae plant. Fe wnaethom recriwtio Mike Greenaway i wneud y gwaith caib a rhaw ac ym mis Chwefror 1998, fe wnaethom sefydlu ein helusen gydag aelodau o staff rhan amser newydd, oedd yn gweithio y tu ôl i'r cypyrddau yn swyddfa Plant yng Nghymru. Er nad oedd ein sefyllfa ariannol yn wych, roedd yna ymdeimlad cryf o weledigaeth a photensial a digonedd o bosibiliadau ar gyfer datblygu.

Yn fuan, symudodd y sefydliad i'w swyddfa ei hun ym Mae Caerdydd, oedd ar yr un pryd wedi ei ddewis fel cartref i lywodraeth ddatganoledig Cymru. Cynyddodd ein cyllid gan ein galluogi i benodi staff amser llawn. Mewn rhai achosion, camodd rhai o'n hymddiriedolwyr cychwynnol i lawr er mwyn derbyn rolau allweddol – Marianne Mannello yn un ohonynt. Daeth llywodraeth ddatganoledig â chyfleoedd cyffrous – fe'n comisiynwyd i ddrafftio polisi chwarae cyntaf y byd ac, yn y pen draw, fe weithiom i ddylanwadu ar ddeddfwriaeth chwarae ddaeth yn realiti yn 2010.

“ Gyda'n gilydd, rydym yn dathlu 25 mlynedd o wneud ein gorau i sicrhau na fydd gwerth chwarae plant fyth yn cael ei anghofio yma yng Nghymru a thrwy waith yn rhyngwladol. ”

Ers sefydlu Chwarae Cymru fel elusen, mae dros 35 o bobl wedi gweithio i'r sefydliad, ac mae eraill wedi rhoi o'u hamser a'u harbenigedd fel Ymddiriedolwyr – gormod i'w henwi yma – ond mae pob un wedi gwneud cyfraniad gwerthfawr a gwerth chweil. Dros y blynyddoedd, mae'r tîm wedi cynhyrchu a throsglwyddo cynadleddau a hyfforddiant, llyfrau stori i blant, cymwysterau gwaith chwarae, gwefannau, ymgyrchoedd, ffilmiau a gormod o gylchgronau a thafenni gwybodaeth i'w cyfrif. Mae Chwarae Cymru wedi gweithio mewn partneriaeth gyda'i chwaer sefydliadau cenedlaethol

trwy'r DU a gyda'r International Play Association, gan dderbyn y fraint o gynnal y gynhadledd deirblynyddol yng Nghaerdydd yn 2011.

Roedd yn fraint aruthrol i weithio gyda tîm o bobl mor ymroddedig ac ymrwymedig. Er imi basio cadeiryddiaeth y Bwrdd Ymddiriedolwyr ymlaen i Mike Shooter yn 2012, rwy'n dal i wyllo cynnydd Chwarae Cymru gyda phleser. Trwy'r cyfnodau da a drwg, maent yn gwneud eu gorau i gadw ffocws ar gefnogi cymaint o bobl â phosibl er mwyn gwella bywydau plant trwy ddarparu cyfleoedd i chwarae.

Mae'r rhifyn hwn o *Chwarae dros Gymru* yn tynnu sylw at ddarnau diweddar o waith allweddol y mae Chwarae Cymru wedi bod yn rhan ohonynt. Mae'n ddatliad o waith cydweithredol y sefydliad wrth ymgyrchu dros hawl plant i chwarae. Gyda'n gilydd, rydym yn dathlu 25 mlynedd o wneud ein gorau i sicrhau na fydd gwerth chwarae plant fyth yn cael ei anghofio yma yng Nghymru a thrwy waith yn rhyngwladol. Pen-blwydd Hapus, Chwarae Cymru.

Margaret Jervis,
Cadeirydd Cyntaf
1998 – 2012

Chwarae Cymru
Play Wales

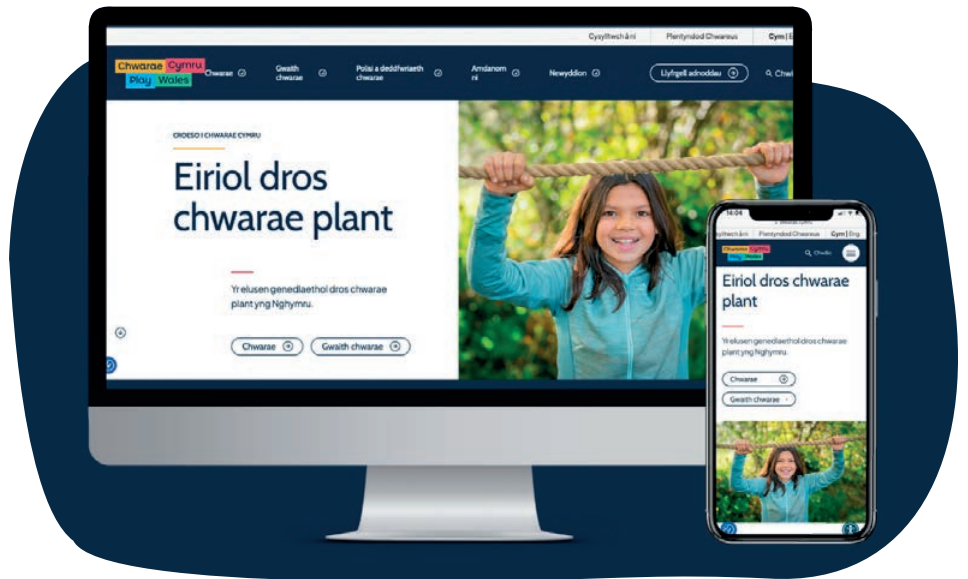


Gwefannau newydd



Efallai ichi sylwi bod y rhifyn hwn o'r cylchgrawn yn edrych ychydig yn wahanol i rifynnau blaenorol!

I gyd-fynd â 25^{ain} pen-blwydd sefydlu Chwarae Cymru fel yr elusen genedlaethol dros chwarae plant yng Nghymru ym mis Mai 2023, fe wnaethom lansio brand a gwefan newydd Chwarae Cymru.



Wedi bron i 20 mlynedd, fe wnaethon ni'r penderfyniad anodd i ddiweddarau ein logo fel rhan o'r brand newydd!

Mae'r wefan newydd yn llawn o'r wybodaeth ddiweddaraf am chwarae, gwaith chwarae, polisi a deddfwriaeth chwarae, yn ogystal â'r newyddion diweddaraf am chwarae, digwyddiadau, cyfleoedd ariannu a swyddi yn y sector. Rydym hefyd

wrthi'n brysus yn ychwanegu ein holl adnoddau – fel taflenni gwybodaeth ac awgrymiadau anhygoel – i'r wefan newydd.

Yn ogystal, bydd gwefan *Plentyndod Chwarae* yn cael ei lansio ar ei newydd wedd yn yr hydref. Bydd y wefan newydd yn dal i gynnig trysorfa o syniadau chwarae, gwybodaeth am bwysigrwydd chwarae ac arweiniad ar gyfer gwneud cymunedau'n fwy

chwareus. Bydd y fformat newydd yn ei gwneud hi'n haws i ddefnyddwyr – yn rhieni, gofalwyr, grwpiau cymunedol a'r rheini sy'n gweithio gyda phlant a theuluoedd – i gael mynediad i'r holl adnoddau a chynghorion.

Ymwelwch â'n gwefannau ar eu newydd wedd ar:

www.chwarae.cymru ac

www.plentyndodchwareus.cymru

Croeso – aelodau newydd o'r tîm

Mae'n bleser gennym groesawu dwy aelod newydd i dîm Chwarae Cymru – Jane Hawkshaw a Hana Hersi.

Ymunodd Jane gyda ni ym mis Gorffennaf 2023 fel ein Cydlynnydd Cymwysterau rhan amser. Mae'n cydweithio gyda'n Swyddog Datblygu'r Gweithlu i ddarparu cefnogaeth uniongyrchol i'n canolfannau cymwysterau gwaith chwarae. Mae Jane hefyd yn cyd-drafod gyda dysgwyr gwaith chwarae sydd â diddordeb astudio ar gyfer ein cymwysterau ac mae'n cefnogi datblygu ac adolygu adnoddau dysgu ac addysgu.

Efallai y bydd rhai ohonoch yn cofio Jane o pan fu'n gweithio gyda

Chwarae Cymru ychydig flynyddoedd yn ôl fel Rheolwr Canolfan Genedlaethol Gwaith Chwarae Cymru. Yn fwy diweddar, mae wedi gweithio fel Swyddog Gweithredu'r Cwricwlwm gydag Addysg Oedolion Cymru | Adult Learning Wales.

Ymunodd Hana gyda'n Bwrdd Ymddiriedolwyr ym mis Mai 2023. Mae ein Hymddiriedolwyr yn goruchwylio rhedeg Chwarae Cymru i sicrhau ein bod yn cyflawni ein hamcanion yn effeithiol ac yn effeithlon.

Mae Hana wedi gweithio ym maes addysg a'r blynyddoedd cynnar ers nifer o flynyddoedd ac mae'n sylfaenydd 'Sprouts', maes chwarae Montessori Arabaidd yn Butetown, Caerdydd. Mae Hana yn aelod o sefydliad Dysgu Proffesiynol Amrywiaeth a Gwrth-hiliol (DARPL) a chynorthwydd gyda datblygu ei hyfforddiant ar gyfer gofal plant, gwaith chwarae a'r blynyddoedd cynnar (CPEY) trwy grŵp llywio Cynllun Gweithredu Cymru Wrth-hiliol, Llywodraeth Cymru.

Dysgwch fwy am dîm Chwarae Cymru ar: www.chwarae.cymru/amdanom-ni/ein-tim

Ymchwil hyperleol i hysbysu cyfrifoldebau digonolrwydd chwarae

Fe wnaeth ymchwil i'r Ddyletswydd Digonolrwydd Chwarae yn 2020 ystyried yr amodau sy'n cefnogi awdurdodau lleol i gymryd camau gweithredu er mwyn cefnogi cyfleoedd plant i chwarae.

Mae nifer o'r argymhellion yn yr astudiaeth yn cael eu hategu yn adroddiad Grŵp Llywio'r Adolygiad Gweinidogol o Gyfleoedd Chwarae. Mae'r adroddiad yn argymhell y dylai awdurdodau lleol gynnal ymchwil cymunedol gyda'r plant gan

ddefnyddio arsylwadau, mapio a dulliau creadigol eraill.

Mae'r Dr. Wendy Russell, sydd wedi arwain ar yr ymchwil i'r Ddyletswydd Digonolrwydd Chwarae yng Nghymru, wedi llwyddo i sicrhau ariannu i gynnal prosiect ymchwil pellach. Mae'r ymchwil yn anelu i gynnal peilot a gwerthuso pecyn mentora i gefnogi pobl allweddol mewn ardaloedd awdurdodau lleol i ddatblygu sgiliau a hyder ar gyfer cynnal ymchwil hyperleol gyda phlant ac i ddatblygu cynlluniau gweithredu o'r ymchwil hwn.

Fel rhan o'r peilot, caiff dau awdurdod lleol astudiaeth achos eu mentora trwy'r broses o ddylunio, cynnal, dadansoddi a gweithredu ar ymchwil hyperleol gyda phlant gan ddefnyddio ystod eang o ddulliau creadigol. Bydd y broses hon yn cynnwys cynhyrchu cynlluniau cymdogaeth mewn ymateb i ganfyddiadau ymchwil digonolrwydd chwarae diweddar. Cynhelir y llynyn hwn o'r ymchwil gan Mike Barclay a Ben Tawil o Ludicology, gan ychwanegu at eu profiad eang o gynnal ymchwil tebyg.

Cynhadledd chwarae genedlaethol

Bydd ein cynhadledd flynyddol yn dychwelyd yr hydref hwn, am y tro cyntaf ers 2019.

Edrychwn ymlaen at eich croesawu i gyd i Gaerdydd ar 23 Tachwedd 2023 am ddiwrnod yn llawn dysg, ysbrydoliaeth a rhannu syniadau. Bydd y diwrnod yn gyfle hefyd i rwydweithio ac i rannu profiadau gyda chymheiriaid a chydweithwyr.

Am fwy o wybodaeth ac i archebu lle, ewch i: www.chwarae.cymru/digwyddiadau

Chwarae Cymru
Play Wales

Gwobr Gofalu trwy'r Gymraeg 2023

Llongyfarchiadau i Ross Dingle am ennill Gwobr Gofalu trwy'r Gymraeg 2023 Gofal Cymdeithasol Cymru.

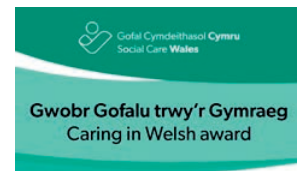
Ross yw Rheolwr ac Arweinydd Chwarae Clwb Carco Limited yng Nghaerdydd.

Fel rhan o'i waith gyda Chlwb Carco, mae Ross yn cynnal sesiynau chwarae rhad ac am ddim trwy gyfrwng y Gymraeg mewn clybiau gofal plant y tu allan i oriau ysgol, er mwyn helpu i gefnogi lles, gwytnwch ac adferiad y plant. Mae Ross yn siaradwr Cymraeg ail-iaith ac mae hefyd yn gweithio'n rhan amser fel tiwtor i fentora a

chynyddu'r gweithlu gwaith chwarae cyfrwng Cymraeg a Saesneg yng Nghymru.

Mae'r Wobr Gofalu trwy'r Gymraeg yn wobwr flynyddol sy'n cydnabod, dathlu a rhannu gwaith y bobl hynny sydd wedi gwneud gwir wahaniaeth i fywydau pobl trwy ddarparu gofal a chymorth trwy gyfrwng y Gymraeg. Mae'r wobwr yn cydnabod pobl sy'n gweithio mewn gofal cymdeithasol a gofal plant, chwarae a'r blynyddoedd cynnar ar draws y sectorau cyhoeddus, preifat, gwirfoddol a chydweithredol yng Nghymru.

Cyhoeddwyd mai Ross oedd yr enillydd yn seremoni wobrwyo Gofalu trwy'r Gymraeg 2023, a gynhaliwyd yn yr



Eisteddfod Genedlaethol ym Moduan, Gwynedd ym mis Awst 2023. Yn ogystal, Ross oedd yn gyfrifol am redeg y Pentref Plant yn yr Eisteddfod, gan gynnig cyfleoedd chwarae cyfrwng Cymraeg i blant oedd yn mynychu'r ŵyl ddiwylliannol flynyddol.

Da iawn Ross, a llongyfarchiadau i'r pedwar arall oedd yn y rownd derfynol.

Dysgwch fwy am y gwobrau ar: www.gofalcymdeithasol.cymru/caring-in-welsh-award-2023

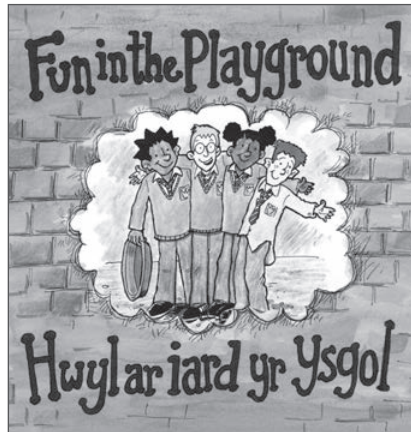
Llyfr stori *Hwyl ar iard yr ysgol*

Ym mis Tachwedd 2022, fe wnaethom gyhoeddi'r diweddaraf yn ein cyfres o lyfrau stori yn dathlu hawl plant i chwarae.

Gofynnodd un o awduron *Hwyl ar iard yr ysgol*, y llyfr diweddaraf, i blant yn Nosbarth Coch a Dosbarth Oren, Ysgolion Ffederasiwn yr Enfys yn Llanrhymni, Caerdydd am eu sylwadau ar y llyfr. Dyma oedd ganddynt i'w ddweud:

'Mae *Hwyl ar iard yr ysgol* yn llyfr gwych oherwydd i rai pobl os ydyn nhw'n newydd i rywle fel ysgol fe allan nhw uniaethu gyda Zac a hefyd i beidio bod ofn ceisio gwneud ffrindiau.'

'Roedd y lluniau yn y llyfr yn lliwgar iawn ac yn fy ngwneud yn hapus iawn.'



'Mae'r llyfr yn un creadigol ac ysbrydoledig iawn ar gyfer plant sy'n nerfus, swil neu sy'n cael trafferth cyfathrebu.'

'Mae'n llyfr anhygoel ac mae'n cyflwyno persbectif da iawn. Gall y llyfr ddysgu plant sut i fod yn fwy caredig a chroesawus tuag at ddisgyblion newydd.'

'Mae'r teitl *Hwyl ar iard yr ysgol* yn deitl da oherwydd mae'n dweud cymaint wrthych chi am bwrpas y stori. Bod gan bob plentyn yr hawl i chwarae yn unrhyw le. Ac rwy'n credu na all neb fyth stopio plant rhag chwarae.'

Mae'r llyfrau stori wedi eu hanelu at blant oedran ysgol gynradd a'u rhieni. Maent hefyd yn adnodd defnyddiol ar gyfer ymarferwyr i gefnogi eu gwaith gyda phlant a theuluoedd.

Ers cyhoeddi'r llyfr stori cyntaf yn 2018, rydym wedi rhoi 30,000 o lyfrau i blant a theuluoedd, llyfrgelloedd, canolfannau iechyd ac ysgolion ar hyd a lled Cymru.

Mae gennym dal ychydig o lyfrau stori ar gael. Os hoffech archebu copi am ddim o unrhyw un o'r llyfrau, e-bostiwch llyfrstori@chwarae.cymru

Gwobr ryngwladol i Brosiect Parc Sglefrio Llandeilo Ferwallt

Mae Prosiect Parc Sglefrio Llandeilo Ferwallt yn brosiect gaiff ei arwain gan bobl ifanc sydd wedi ei leoli yn Abertawe.

Yn ôl yn 2018, sylweddolodd Jake, Jed ac Elliott, oedd yn 12 a 13 oed, nad oedd gan blant eu hoedran nhw ddigon o fannau priodol i chwarae ble maen nhw'n byw. Roedden nhw wrth eu bodd yn sglefrio a beicio ac fe benderfynon nhw wneud rhywbeth am y mater. Fe sefydlon nhw Brosiect Parc Sglefrio Llandeilo Ferwallt er mwyn ceisio adeiladu 'pump track' newydd yn eu pentref. Nawr, mae aelodau newydd 11 i 14 oed, yn dysgu sut i fynd ati ac yn dal i ymgyrchu am ofod newydd.

A hwythau eisoes wedi derbyn nifer o wobrau yma yng Nghymru, aeth y grŵp ati i enwebu eu hunain am

un o wobrau'r International Play Association. Mae Rhaglen Gwobr Hawl i Chwarae yr IPA yn cydnabod ac yn dathlu prosiectau sy'n defnyddio ffyrdd ymarferol ac arloesol o weithredu Erthygl 31 o Gonfensiwn y CU ar Hawliau'r Plentyn (CCUHP). Cyhoeddwyd enillwyr y gwobrau yng Nghynhadledd Fyd-eang yr IPA a gynhaliwyd yng Nglasgow ym mis Mehefin 2023 ac fe enillodd Prosiect Parc Sglefrio Llandeilo Ferwallt wobrl!

A hwythau wedi synnu'n llwyr iddynt ennill, dyma oedd gan lanto, sy'n 15 oed, i'w ddweud:

'Roedd ysgrifennu'r cais yn brofiad gwych ac mae'n anhygoel meddwl y gallwn ni, fel pobl ifanc, ennill gwobr ryngwladol, nid dim ond pobl eraill, fe allwch chi wneud gwahaniaeth hefyd!'

ipa
Promoting the Child's
right to play



Chwarae'n parhau – er gwaetha'r glaw



Ar Ddydd Mercher, 2 Awst 2023, dathlodd Cymru a gweddill y DU Ddiwrnod Chwarae, y diwrnod cenedlaethol blynyddol ar gyfer chwarae.

Mae Diwrnod Chwarae'n ddiwrnod i ddathlu hawl pob plentyn i chwarae ac i bwysleisio pwysigrwydd a gwerth chwarae ym mywydau plant.

Ar hyd a lled Cymru, mwynhaodd miloedd o blant a theuluoedd ddiwrnod o hwyl mewn digwyddiadau lleol a rhanbarthol ar draws y wlad. Er gwaethaf y tywydd gwlyb mewn nifer o ardaloedd yng Nghymru, fe wnaeth trefnwyr Diwrnod Chwarae yr hyn maent yn ei wneud orau – mabwysiadu agwedd 'gallwn, mi allwn' er mwyn gwneud yn siŵr y gallai plant a theuluoedd yn eu hardal nhw fwynhau a chael hwyl ar ddiwrnod cenedlaethol chwarae.

Roedd thema'r ymgyrch 'Chwarae am y nesaf peth i ddim – gwneud pob diwrnod yn antur', yn bwysleisio y gall plant fwynhau cyfleoedd o safon uchel i chwarae gartref, mewn lleoliadau, ac yn ein cymunedau a hynny am ddim neu fawr ddim cost. Yn aml iawn y syniadau symlaf, yr anturiau rhad ac am ddim a'r rhai y dewch ar eu traws ar ddamwain, sy'n cynnig fwyaf o hwyl i blant.

I nodi Diwrnod Chwarae, ac fel rhan o ymgyrch haf *Plentyndod Chwareus*, fe wnaethom lansio ffilm fer yn cynnwys plant o bob cwr o Gymru sy'n derbyn bocs yn llawn eitemau bob dydd o'r cartref i ysbrydoli eu chwarae. Mae'r ffilm yn dangos syniadau chwarae syml sydd ddim angen cynnwys gweithgareddau drud, teganau costus, neu deithiau i gyrchfannau sy'n bell i ffwrdd. Gan ddefnyddio eu creadigedd cynhenid a'u synnwyr o hwyl, mae'r ffilm yn dangos plant yn creu eu chwarae eu hunain, heb gyfraniad oedolion.



Hwyl yn y mwd yn nigwyddiad Tîm Chwarae Conwy ym Mharc Eirias, Bae Colwyn



Croeso chwareus yn Niwrnod Chwarae Prosiect Datblygu Cymunedol Llanharan



© Tîm Chwarae Wrecsam

Tostio malws melys gyda Thîm Chwarae Wrecsam



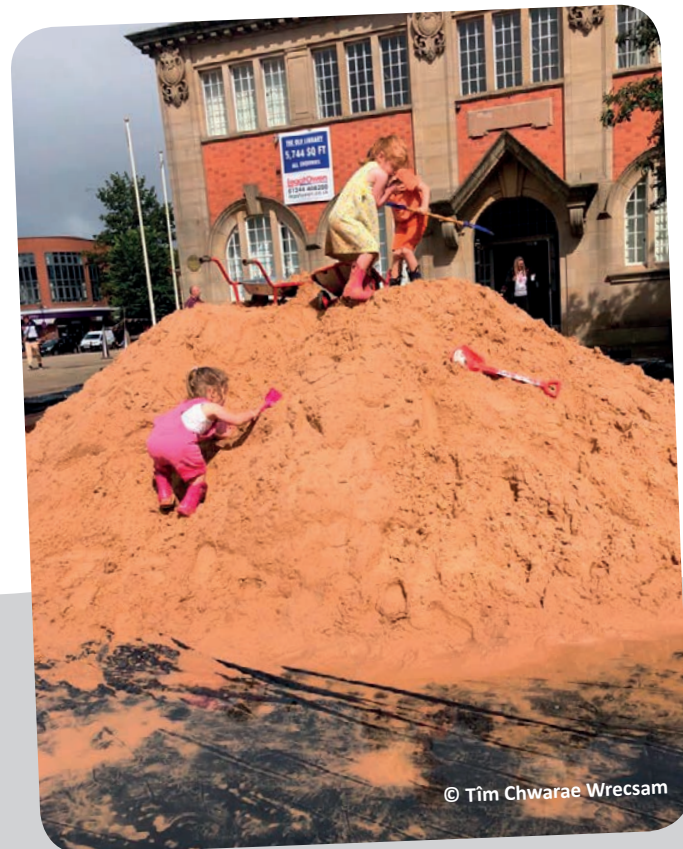
© Cyngor Sir Ceredigion

Y Dirprwy Weinidog Gwasanaethau Cymdeithasol, Julie Morgan AS yn mwynhau'r heulwen yn nathliad RAY Ceredigion yn Aberaeron



Uchod: Eitemau cartref bob dydd yn rhan o'r chwarae yng Nghlwb Carco Caerdydd

Isod: Paentio wyneb un o weithwyr chwarae Plant y Cymoedd yn Rhydyfelin, Rhondda Cynon Taf



© Tîm Chwarae Wrecsam

Mynydd tywod yn meddiannu canol dinas Wrecsam

Diwrnod Chwarae 2024

Dyw hi fyth yn rhy gynnar i ddechrau meddwl am ddathliadau'r flwyddyn nesaf ... Cynhelir Diwrnod Chwarae 2024 ar Ddydd Mercher 7 Awst!

www.playday.org.uk

Cymru yng Nglasgow: Cynhadledd yr International Play Association 2023



Mae'r International Play Association (IPA) yn sefydliad anllywodraethol rhyngwladol a sefydlwyd yn 1961 i amddiffyn, gwarchod a hyrwyddo hawl plant i chwarae. Mae gan yr IPA 25 o ganghennau dros y byd – ac yng Nghymru hefyd, erbyn hyn.

Yn Hydref 2022, cynhaliodd Chwarae Cymru gyfarfod cyntaf o aelodau presennol yr IPA yng Nghymru. Cytunodd y cyfarfod yn unfryd gyda'r bwriad i sefydlu cangen o'r IPA yng Nghymru. Ar 1 Mawrth 2023, lansiodd IPA Cymru Wales.

Un o gyflawniadau allweddol y gangen oedd sefydlu Cronfa Bwrsariaeth i alluogi aelodau i fynychu cynhadledd fyd-eang teirblynyddol yr IPA a gynhaliwyd yng Nglasgow ym mis Mehefin 2023. Yn dilyn y broses ymgeisio ac asesu, roedd yn bleser gan IPA Cymru Wales allu cyflwyno tocyn am ddim i bum aelod o'r gangen i fynychu.

Yma, mae tri o'r rhai dderbyniodd fwsariaeth, sy'n gweithio yn Y Fenter yn Wrecsam, yn dweud wrthym am eu profiadau a'r dysg a gafwyd o fynychu'r gynhadledd.



Nic Edwards, Gweithiwr Chwarae:

'Roedd yn ffrainc aruthrol i gael cynnig bwrsariaeth i fynychu IPA Glasgow 2023, y gynhadledd IPA gyntaf – o lawer, gobeithio – i mi ei

mynychu. Fel gweithiwr chwarae awtistig, fe wnes i werthfawrogi'r cyfle i gwrdd a rhannu syniadau gyda gweithwyr chwarae eraill o'r un meddwl o bob cwr o'r byd. Roedd y rhaglen yn cynnig amrywiaeth eang o sgysiau a chyflwyniadau ar chwarae awtistig wnaeth beri imi feddwl, oedd yn brofiad diddorol imi, gan hysbysu fy ymarfer personol a'm helpu i adnabod fy noniau a fy mhrofiadau fy hun.

Cefais fy effeithio'n benodol gan gyflwyniad gan ddynes awtistig o'r Alban, wnaeth fy ysbrydoli gyda'r stori am ei theulu, ei phrofiadau, a'i hymchwil. Mae ei gwaith wedi herio a chyfoethogi fy nealltwriaeth am hawl plant i chwarae a chynyddu fy mhenderfyniad innau i eiriol dros chwarae go iawn plant awtistig yn ôl yma yng Nghymru.

Roeddwn wedi fy ysbrydoli'n llwyr wrth adael Yr Alban, ac yn barod i fod y gweithiwr chwarae gorau y gallaf fod. Diolch yn fawr iawn.'



Linda Platt, Dirprwy Reolwraig:

'Roedd yn fraint cael fy newis i dderbyn tocyn bwrsariaeth wnaeth fy ngalluogi i fynychu cynhadledd yr IPA eleni yn ninas hardd Glasgow. Roedd hwn yn anrheg gwirioneddol ryfeddol roddodd gyfle imi ddysgu, gwella, cyfoethogi, ac ehangu ar fy

natblygiad proffesiynol fy hun yn ogystal â'r cyfle i deithio. Roedd ymweld â'r Alban yn bleser. Er fy mod mewn rhan anghyfarwydd o'r byd, teimlais fod y profiad yn un cyffrous iawn.

Cafodd llywio ein ffordd o amgylch y gynhadledd ei wneud yn hawdd gyda chymorth gwirfoddolwyr cyfeillgar, parod iawn eu gwên. Roedd ansawdd, cynnwys ac amrywiaeth y gweithdai a chyflwyniadau y tu hwnt i'm disgwyl gyda chydbwysedd braf rhwng theori ac arfer oedd yn hwyl yn ogystal â llawn gwytodaeth. Roeddwn i'n teimlo'n ffodus iawn; fel mynd i siop hufen iâ ... roedd gormod o ddewis! Fe wnes i gyfarfod pobl anhygoel o bob cornel o'r byd a ddaeth yn ffrindiau ar yr un antur.

Roedd yn fraint ymweld â Maes Chwarae Antur Baltic, roddodd lawer o ysbrydoliaeth i mi wrth imi sylweddoli bod gennym gymaint yn gyffredin, er ein bod mewn gwledydd gwahanol.

Fe ddes i oddi yno'n teimlo'n rhan o deulu bydeang o bobl chwaraeus sydd wedi ymroi i warchod hawl pob plentyn i chwarae. Diolch yn fawr i chi am brofiad y byddaf yn ei gofio am byth.'



Siôn Edwards, Rheolwr Cyfathrebu:

'Mae cynadleddau gwaith chwarae yn ffyrdd gwych i wefru eich batris gweithiwr chwarae. Ond 'dyw hynny ddim yn golygu bod gennych lawer o amser rhydd (i'r gwrthwyneb, i ddweud y gwir), ond rydych yn dod adref wedi eich bywiogi gyda syniadau, safbwyntiau, ymchwil, ac arfer newydd.

Roedd gweld yr IPA yn dod i'r Alban yn gyfle cyffrous ond yn un yr oeddwn wedi cymryd y byddwn yn ei fethu oherwydd costau cronol tocyn cynhadledd, trafndiaeth, llety, ac amser. Heb y fwrsariaeth oddi wrth IPA Cymru, fyddwn i ddim wedi gallu mynychu ond dwi mor falch imi wneud! Roedd trwch ac amrywiaeth yr arfer, y wybodaeth a'r theori oedd ar gael yn IPA Glasgow 2023 gymaint fel ei bod bron yn amhosibl dewis beth i'w wneud.

Roedd yn ddiddorol clywed hanesion am chwarae plant o bob cwr o'r byd ac i ddarganfod y gwaith yr oedd oedolion llythrennog mewn chwarae'n ei wneud i warchod ac ehangu'r chwarae yma. Dydw i ddim wedi defnyddio'r term "gweithiwr chwarae" oherwydd roedd yn sioc darganfod nad yw'r teitl yma a "gwaith chwarae", o reidrydd, yn bodoli mewn gwledydd eraill er ei bod yn amlwg bod llawer o oedolion yn gwneud yr hyn y bydden ni'n cyfeirio ato fel gwaith chwarae.

Gan mai ni oedd y wlad gyntaf i ddeddfu ar gyfer chwarae plant, roedd hefyd yn destun balchder mawr i rannu gyda gwledydd eraill y camau breision a'r ymrwymadau sy'n cael eu gwneud yng Nghymru ar gyfer chwarae plant.

Alla' i ddim diolch digon i IPA Cymru am alluogi'r profiad IPA Glasgow i mi ac alla' i ddim aros i ddal ati i ddefnyddio ac adeiladu ar y dysg enillais i yno.'

IPA Cymru Wales

Mae gwaith, gwerthoedd ac egwyddorion IPA Cymru Wales yn seiliedig ar Gonfensiwn y Cenedloedd Unedig ar Hawliau'r Plentyn (CCUHP) ac yn benodol Erthygl 31: yr hawl i chwarae a gweithgareddau adloniadol, gorffwys a hamdden.

Mae aelodaeth IPA Cymru Wales yn agored ac ar gael i bobl sy'n byw neu'n gweithio yng Nghymru. Mae amryw o lefelau aelodaeth ar gael ar gyfer unigolion a sefydliadau.

I ddysgu mwy am ymuno ag IPA Cymru Wales, cysylltwch ag ipacymru@chwarae.cymru

Gwelwch cynrychiolaeth dda o IPA Cymru Wales yng nghynhadledd yr IPA gydag aelodau'n cyflwyno posteri, gweithdai a phapurau ar ystod eang o bynciau:

- Chwarae ac iechyd a lles plant
- Chwarae a hiwmor
- Cynllunio ar gyfer chwarae
- Rhedeg prosiect chwarae cymunedol

- Chwarae a chyfranogiad
- Digonolrwydd chwarae
- Cymwysterau gwaith chwarae
- Gwaith chwarae fel proffesiwn
- Eiriol dros chwarae
- Chwarae a barn y plant
- Chwarae mewn mannau cyhoeddus
- Chwarae rhwng y cenedlaethau
- Chwarae gyda theganau a doliau.

Archarwyr yn Fforwm Gweithwyr Chwarae eleni!

Bob blwyddyn, mae'r Fforwm Gweithwyr Chwarae'n cynnig cyfle i ymarferwyr o bob cwr o Gymru a'r tu hwnt i ymgasglu, dysgu a myfyrio gyda'i gilydd am ddeuddydd mewn lleoliad awyr agored hardd.



Bellach yn ei unfed flwyddyn ar bymtheg, mae wedi tyfu'n gyfle datblygiad proffesiynol pwysig ar gyfer gweithwyr chwarae gweithredol.

Denodd y digwyddiad eleni 47 o gyfranogwyr a golygodd hyn y gallem greu awyrgylch anffurfiol a darparu cyfleoedd i bawb ddod i adnabod ei gilydd. Y thema ar gyfer 2023 oedd Archarwyr Gwaith Chwarae, er mwyn annog pawb i ddathlu natur unigryw gwaith chwarae a sut y mae'n cyfrannu at fywydau plant a'u cymunedau.

'Edrych ymlaen ato bob blwyddyn ac mae wedi bod yn wych mynd ag aelodau eraill o'r tîm er mwyn dangos sut mae'r gwaith yma'n digwydd ledled Cymru a thu hwnt.'

Er i'r Fforwm Gweithwyr Chwarae gael ei chynnal dros Gymru, am y pum mlynedd diwethaf mae wedi ei chynnal yn y Glôb Helyg ger Rhaeadr Gwy ym Mhowys. Mae'r ganolfan hon yn cynnig lleoliad canolog, cysgod o dan babelll fawr a digon o le ar gyfer gweryslla, gweithdai a rhedeg o gwmpas. Mae hefyd yn cynnwys canolbwynt hyfryd ar ffurf copi o Theatr y Glôb, wedi ei chreu o helyg byw.

Wedi cyflwyniad croeso gan ein archarwr ein hunain, Mel Kearsley, sy'n rhan o'r grŵp llywio sy'n cynllunio'r digwyddiad bob blwyddyn, fe wnaethom setlo i lawr ar gyfer y gweithdy cyntaf. Roedd yn bleser cael croesawu Nicky Everett ac Emma Booth sy'n arweinyddion cwrs ar y cwrs gradd BA (Anrhydedd) mewn Datblygiad Plentynod a Gwaith Chwarae ym Mhrifysgol Leeds Beckett. Cafodd pob un ohonom ein hysgogi i feddwl am yr heriau a'r cyfleoedd sy'n gysylltiedig â gwaith chwarae mewn carchardai ac ysbytai.

'Roedd yn agoriad llygad i gael golwg fewnol ar yr hyn sy'n cael ei drosglwyddo mewn lleoliadau chwarae eraill a'r rhwystrau a'r cyfyngiadau y maent yn eu wynebu yn y gweithdy ar ysbytai a charchardai.'

Yn y prynhawn, fe wnaeth pawb ganolbwyntio ar weithdai ymarferol wedi'u hanelu at ddatblygu a rhannu sgiliau all

helpu i gefnogi chwarae plant. Cafwyd cyfleoedd i rannu sgiliau gyda gemau grwpiau mawr, sgipio traddodiadol, gemau clapio a gemau cortyn ac yna'r cyfle i arbrofi gyda chreu go-certi, rocedi potel, rhaffau danadl poethion a myfyrio ar ein 'archbwerau' gwaith chwarae.

Wrth iddi nosi, daeth y gemau gwaith chwarae traddodiadol i ben cyn swper, a chafwyd mwy o drafodaethau myfyriol a chreu ffrindiau newydd o amgylch y tân.

'Fe wnes i greu cysylltiadau gyda gweithwyr chwarae eraill a llwyddais i ennill amryw o sgiliau a gwybodaeth oddi wrth y siaradwyr a'r gweithgareddau.'

Cychwynnodd yr ail ddiwrnod gyda mwy o fyfyrion ar ddysg y diwrnod blaenorol cyn gweithdy diddorol ar rôl y gweithiwr chwarae ac ail-fframio ymddygiad plant. Roedd y pwnc hwn yn ymateb i adroddiadau cynyddol gan weithwyr chwarae rheng flaen bod ymddygiad plant wedi newid ers y pandemig COVID-19. Hwyluswyd sesiwn y bore gan Bridget Hanscomb a John Fitzpatrick o Faes Chwarae Antur Gwealan Tops yng Nghernyw gan ddod a'u sgiliau hwyluso rhagorol, olygodd iddynt ennill Gwobr Hyfforddiant a Mentora yn y Gwobrau Gwaith Chwarae Blynyddol eleni.

'Gan fy mod wedi cwblhau fy nghwrs L2APP yn ddiweddar, roedd yn wych gweld hyn "ar waith" mewn pobl gyda blynyddoedd o brofiad, oedd yn Egwyddorion Gwaith Chwarae yn y cnawd.'

Daeth y Fforwm Gweithwyr Chwarae i ben gyda dangosiad o ffilm newydd Chwarae Cymru, *Dyma pam mae chwarae mor bwysig*, wnaeth grynhoi'n daclus y rôl bwysig sydd gan weithwyr chwarae wrth hyrwyddo ac eiriol dros chwarae wrth iddynt ddychwelyd adref i'r cymunedau y maent yn gweithio ynddynt.

'Dyma'r cyfle perffaith i fyfyrion ac ymlacio ac i ail-ffocysu ar pam yr ydym yn gwneud yr hyn yr ydym yn ei wneud.'

Dyma pam mae chwarae mor bwysig – ffilm newydd gan Chwarae Cymru

Mae ein ffilm newydd, sy'n cynnwys plant o bob cwr o Gymru, yn dathlu chwarae ac yn pwysleisio ei bwysigrwydd i bob plentyn.

Mae gan *Dyma pam mae chwarae mor bwysig* ffocws cryf ar leisiau plant ac ardegwyr. Maen nhw'n dweud wrthym, yn gwbl blaen, beth mae chwarae'n ei olygu iddyn nhw. Mae'r ffilm yn portreadu pam fod chwarae yn allweddol i ddatblygiad, iechyd, lles a hapusrwydd plant.

Wedi ei lleisio gan yr actor Matthew Rhys, cafodd y ffilm ddogfen ei recordio dros ddwy flynedd ar hyd a lled Cymru. O chwarae stryd i feysydd chwarae, o ystafelloedd byw i erddi cefn, mae'r ffilm yn cofnodi chwarae yn ei holl wahanol ffurfiau ac mae'n cynnig cipolwg unigryw i pam fod chwarae mor bwysig i blant o bob oed. Mae'r ffilm hefyd yn cynnwys cyfweiliadau gydag oedolion sy'n edrych yn ôl ar eu hatgof chwarae cyntaf a sut y gadawodd argraff barhaol arnyn nhw.

Comisiynodd Chwarae Cymru'r ffilm i bwysleisio i rieni, gofawlwr ac oedolion sy'n gweithio gyda phlant a theuluoedd bwysigrwydd chwarae ym mywydau plant yng Nghymru, a sut y gall pob un ohonom ei gefnogi. Rydym yn gobeithio y bydd y ffilm yn helpu pawb i gydnabod a gwerthfawrogi nad oes dim yn fwy pwysig i fywydau ein plant na... chwarae.

Am fwy o wybodaeth ac i wylïo'r ffilm, ewch i:
www.chwarae.cymru/chwarae/ffilm



Sut alla' i gael copi o'r ffilm?

Os hoffech drefnu i ddangos y ffilm yn eich gweithle neu mewn digwyddiad sydd ar y gweill, cofiwch gysylltu gyda ni ar gwybodaeth@chwarae.cymru. Gallwn rannu fersiwn ansawdd uchel o'r ffilm i sicrhau'r profiad gwylïo gorau.

Mae'r ffilm ar gael yn Gymraeg a Saesneg ar hyn o bryd. Os hoffech gyfieithu'r is-deitlau i iaith arall, mae croeso ichi gysylltu gyda ni i drafod y broses.

Dyma mae'r gwylwyr yn ddweud...

'Dylai pawb wylïo'r ffilm hyfryd ac ysbrydoledig yma gan Chwarae Cymru am rym chwarae, a pham ei fod mor bwysig i ddatblygiad, iechyd, lles a hapusrwydd plant.'

Rocio Cifuentes, Comisiynydd Plant Cymru (Twitter)

'Os gwelwch yn dda, cymerwch ychydig funudau i wylïo'r ffilm wych yma sy'n dathlu popeth sy'n arbennig am chwarae. Mae'n waith calonnau a meddyliau ac yn offeryn eiriol arbennig ar gyfer chwarae plant. Rhannwch hi gyda phawb.'

Ludicology (Twitter)

'Am ffilm anhygoel, sy'n dal beth mae chwarae'n ei olygu o safbwynt plant a phobl ifanc, ac yn y lluo o ddyfyniadau

gan oedolion adnabyddus sy'n myfyrio ar eu profiadau o blentynod. Roedd yn fraint mynychu lansiad y ffilm yng Ngogledd Cymru ac fe ddes i oddi yno gyda gwên ar fy wyneb, gan gofio mai dyma pam ein bod yn gweithio yn sectorau'r blynyddoedd cynnar, gofal plant a gwaith chwarae, a pha mor bwysig yw hi i ganolbwyntio ar wir werth chwarae yn ein gwaith.'

Maggie Kelly, Blynyddoedd Cynnar Cymru

'Teimladwy iawn! Arddangosfa wych o werth Chwarae. Diolch i'r plant sy'n sôn wrthym am eu profiadau a'u meddyliau.'

Kathy Wong, Playright Hong Kong (Facebook)

'Mae'n ffilm wych a phwysig, a dylai pawb sy'n gwneud penderfyniadau sy'n effeithio ar blant ei gweld.'

Playing Out (Facebook)

'Mae'r ffilm yn dangos bod chwarae ddim yn cael ei anghofio pan fyddwch chi'n troi'n oedolyn, mae'n aros yn atgof i ni gyd ac mae'r rheini yn atgofion o hwyl ac antur. Byddwn ni yn Nhîm Datblygu Chwarae Sir y Fflint yn rhannu'r ffilm yn eang dros y sir gyda chymaint o bartneriaid a rhieni â phosibl, er mwyn lledaenu'r neges am bwysigrwydd gweld plant a phobl ifanc yn manteisio ar y cyfle i chwarae allan yn eu cymunedau.'

Darren Morris, Cyngor Sir y Fflint

Prosiect Llysgenhadon Chwarae Cymunedol



Cronfa Iach ac Egniol
Healthy & Active Fund



Gan i'n Prosiect Llysgenhadon Chwarae Cymunedol llwyddiannus ddirwyn i ben yn ddiweddar, dyma daro cipolwg yn ôl ar ei gyflawniadau, canfyddiadau o'r gwerthusiad a dysg ar gyfer ein gwaith i'r dyfodol.

Fel yr adroddwyd mewn rhifynnau blaenorol, derbyniodd Chwarae Cymru gyllid oddi wrth Y Gronfa Iach ac Egniol, o fis Medi 2019 hyd fis Mawrth 2023, i redeg Prosiect Llysgenhadon Chwarae Cymunedol mewn dau awdurdod lleol.

Roedd y prosiect yn anelu i baratoi pobl ifanc 14 i 19 oed i ddod yn 'lysgenhadon chwarae' trwy dderbyn hyfforddiant, cymwysterau a lleoliadau mewn gwaith chwarae. Galluogodd hyn y llysgenhadon chwarae i hwyluso a hyrwyddo cyfleoedd chwarae dan arweiniad plant mewn ardaloedd preswyl ar draws Caerdydd a Bro Morgannwg. Roedd y prosiect yn anelu i gynyddu gweithgarwch corfforol plant trwy chwarae.

Trosglwyddodd y swyddog prosiect raglen waith amrywiol, yn cynnwys:

- Trosglwyddo hyfforddiant gwaith chwarae ar gyfer pobl ifanc er mwyn ychwanegu capasiti i'r gweithlu
- Helpu pobl ifanc wedi eu hyfforddi mewn gwaith chwarae i weithredu fel llysgenhadon chwarae yn eu hardaloedd
- Recriwtio trigolion lleol a rhanddeiliaid allweddol eraill i fod yn Gefnogwyr Chwarae Lleol
- Cynorthwyo Cefnogwyr Chwarae a rhanddeiliaid lleol eraill i ffurfio Fforymau Chwarae Cymunedol.



Gwerthusiad

Gan fod y cyllid ar gyfer y prosiect yn dod i ben, fe gynhaliom ystod eang o weithgareddau gwerthuso er mwyn dysgu gwersi o'r Prosiect Llysgenhadon Chwarae Cymunedol:

- Gwerthusiad interim allanol gan gwmni Richard Newton Consulting
- Sesiwn gwerthuso mewnol gyda phartneriaid allweddol
- Sesiwn gwerthuso allanol gyda swyddogion prosiect, wedi'i hwyluso gan gwmni Richard Newton Consulting.



Yma, rydym yn rhannu rhai o ganfyddiadau'r gwerthusiad:

'Fe wnaeth y prosiect arddangos budd amlwg, gafodd ei gyflawni orau pan gafodd y prosiect ei drosglwyddo gyda lefel o gydlynw seiliedig ar le (h.y., gan awdurdod lleol) a chydlynw canolog gan Chwarae Cymru. Mae hyn yn cyd-fynd â'r sefyllfa statudol yng Nghymru, ble mae dyletswydd ar awdurdodau lleol i sicrhau yn hytrach na darparu darpariaeth chwarae.

Mae wedi rhoi cyfle i Chwarae Cymru arddangos ei werth fel partner strategol ac ymarferol ar lefel leol i hybu cysyniadau allweddol, creu cysylltiadau ac ymgasglu adnoddau. Gall ymateb i anghenion a bylchau mewn gwasanaethau yn seiliedig ar werthoedd cyd-gynhyrchu mewn ardaloedd ble mae perthnasau'n bodoli eisoes ond fawr ddim lle i ddatblygu.

Fe wnaeth cyfyngiadau COVID-19 arafu datblygiad y prosiect ond nid i'r fath raddau a brofwyd gan lawer o grwpiau a gwasanaethau eraill. Fe wnaeth ohirio gweithgarwch a golygu colli'r momentwm cychwynnol, ond llwyddodd llawer o randdeiliaid i ganfod ffyrdd i ymaddasu i'r amgylchiadau. Bu'r prosiect a'r bartneriaeth, ar y cyfan, yn fodel digon hyblyg i addasu i amgylchiadau digyffelyb y pandemig.

Mae gan Chwarae Cymru rôl allweddol i'w chwarae wrth hwyluso cysylltiadau rhwng grwpiau lleol a staff chwarae'r sector cyhoeddus. Cynigodd adnodd ychwanegol y Swyddog Prosiect – gyda'i phrofiad a'i gwybodaeth drylwyr – amser ychwanegol ac argaeledd i grwpiau lleol, yn ogystal â'r ddawn i fywiogi cysylltiadau a chyfleusterau.'

Beth nesaf?

Wrth edrych ymlaen, mae Chwarae Cymru'n gyffrous i fyfyrto ar y dysg o'r prosiect er mwyn datblygu casgliad o adnoddau cymorth i gefnogi sefydlu Rhwydweithiau Chwarae Cymunedol. Rydym yn gobeithio canolbwyntio ar sefydlu cysyniad a rôl llysgenhadon chwarae o bob oed. Bydd y llysgenhadon hyn mewn sefyllfa dda i ymgyrchu dros chwarae fel mater polisi ac i gyfathrebu rhwng awdurdodau lleol, cyllidwyr a sefydliadau lleol.



Yr hyn mae plant yn ei ddweud am chwarae yng Nghymru 2022

“Dwi wrth fy modd yn chwarae'r tu allan gyda fy ffrindiau oherwydd mae'n hwyl a braf i'w gweld nhw eto”

Yn ein hadroddiad ymchwil diweddaraf, mae bron i 7,000 o blant ac ardegwyr yng Nghymru'n dweud wrthym am y cyfleoedd chwarae yn eu hardal leol a pha mor fodlon ydyn nhw gyda phryd, sut a ble y gallant chwarae.

Mae Adran 11 o Fesur Plant a Theuluoedd (Cymru) 2010 yn gosod dyletswydd statudol ar awdurdodau lleol i asesu a sicrhau cyfleoedd digonol i chwarae. Fel rhan o'r gwaith yma, mae Llywodraeth Cymru'n disgwyl i awdurdodau lleol ymgynghori gyda phlant am eu cyfleoedd i chwarae.

Wrth fesur digonolrwydd chwarae, mae'n bwysig gwerthfawrogi safbwyntiau'r plant a'r ardegwyr ar yr hyn sy'n dda a'r hyn sydd ddim cystal am eu profiad o chwarae yn eu cymunedau. Mae'r mwyafrif o awdurdodau lleol yn gwneud hyn trwy siarad gyda nhw'n uniongyrchol a thrwy gynnal arolygon. Gellir defnyddio'r wybodaeth a gesglir i ddeall y rhwystrau i greu amgylchedd cyfeillgar at chwarae ac mae gan y canlyniadau rôl bwysig wrth ddarparu'r dystiolaeth sydd ei hangen er mwyn i awdurdodau lleol ddynodi bylchau mewn darpariaeth a chefnogi datblygu cynlluniau gweithredu i fynd i'r afael â'r bylchau hyn.

Mae'r cyfarwyddyd statudol ar gyfer awdurdodau lleol yn cynnwys pecyn cymorth fel canllaw i'r wybodaeth sydd ei angen yn yr Asesiadau Digonolrwydd Chwarae. Mae'r pecyn cymorth yn cynnwys *Arolwg Bodlonrwydd Chwarae* safonol er mwyn casglu sylwadau plant ac ardegwyr am y cyfleoedd i chwarae yn eu hardal leol.

Yn 2022, gofynnodd Chwarae Cymru i awdurdodau lleol yng Nghymru rannu canlyniadau eu *Harolygon Bodlonrwydd Chwarae*. O'r 22 awdurdod lleol, ymatebodd 17 a llwyddodd 15 i ddarparu data dienw ar ffurf y gellid ei ddadansoddi.



Yr hyn mae plant yn ei ddweud am chwarae yng Nghymru: 2022

‘Dwi wrth fy modd yn chwarae'r tu allan gyda fy ffrindiau oherwydd mae'n hwyl a braf i'w gweld nhw eto’

Un o ganlyniadau'r pandemig fu'r cynnydd yn nefnydd fersiynau ar-lein yr arolwg. Mae hyn wedi arwain at well cysondeb yn sut y cesglir y data, ond hefyd mae llythrennedd digidol cynyddol wedi gwella'r ystod o ddata sydd ar gael. Er enghraifft, am y tro cyntaf bu modd inni goladu data mwy lleol o godau post neu o wybod ble mae plant ac ardegwyr yn mynychu'r ysgol. Mae hyn, yn ei dro, wedi golygu y gallwn archwilio ffactorau fel natur wledig ardaloedd a mynegeion amddifadedd yn ein dadansoddiad.



“‘Mae llawer o blant ar fy stryd ac ry'n ni gyd yn ffrindiau da. Mae fy rhieni'n gallu gweld trwy'r ffenest a chadw llygad arnom ni.’”

“‘Does unlle i ardegwyr gwrdd... Mae hen bobl yn dychryn pan maen nhw'n ein gweld mewn grŵp, ond dydyn ni ddim yn creu helynt, ry'n ni ofn bod ar ein pen ein hunain ac ry'n ni am fod gyda'n ffrindiau.’”

Yr hyn mae plant yn ei ddweud am chwarae yng Nghymru

Chwarae Cymru
Play Wales

Penawdau cenedlaethol 2022

Holwyd

6966

o blant ac ardegwyr



Fe ofynnem i blant ac ardegwyr yng Nghymru ddweud wrthym beth sy'n dda a beth sydd ddim cystal am y cyfleoedd i chwarae yn eu hardal leol. Fe ddywedon nhw wrthym ba mor fodlon ydyn gyda phryd, sut a ble y gallant chwarae.

Mae

29%

fyth, neu bron byth yn chwarae'r tu allan yn eu cymdogaethau

Mae

25%

o blant ddim yn cael digon o amser i chwarae

“Does gan y rhan fwyaf o fannau ddim llwybrau sy'n ddigon da ar gyfer fy nghadair olwyn felly mae'n anodd mynd allan ar fy mhen fy hun.”

“Does dim digon o amser gan fod yr ysgol yn cymryd y rhan fwyaf o'r diwrnod.”



49%

o blant ddim yn teimlo'n ddiogel bob amser pan maent yn chwarae

“Mae'r ceir yn mynd yn rhy gyflym. Dwi'n fyddar ac alla' i ddim eu clywed.”

“Rwy'n cael fy mwlio achos fy mod yn wahanol.”

Mae

79%

o blant yn chwarae mewn mannau awyr agored yn bennaf

“Mae fy ffrindiau a finnau jest yn hoffi cerdded o gwmpas yn archwilio a fyddwn ni ddim yn mynd i helynt.”



Dyweddod

25%

eu bod wedi eu heffeithio y rhan fwyaf neu trwy'r amser gan COVID-19

“Roeddwn i'n teimlo'n unig yn aml ac roeddwn i gymaint o eisiau chwarae er nad oeddwn i'n cael.”

Mae'r darlun a gyflwynwyd gan blant ac ardegwyr ar draws Cymru'n dangos pan maent yn cael caniatâd i fynd allan, yn teimlo'n ddiogel, ac yn gallu chwarae yn y mannau ble maent am chwarae, mae'r mwyafrif yn hapus gyda'r dewis o fannau, ac yn fodlon ar y cyfan gyda'u cyfleoedd i chwarae.

Fodd bynnag, mae ambell grŵp o blant ac ardegwyr yn sefyll allan yn eu hadrodd am lefel bodlonrwydd isel gyda'u cyfleoedd chwarae. Mae'r rhain yn cynnwys plant ac ardegwyr anabl a phlant ac ardegwyr o leiafrifoedd ethnig.

www.chwarae.cymru

Diolch i'n holl bartneriaid mewn awdurdodau lleol weithiodd gyda ni i gynllunio, casglu, coladu a rhannu'r data. Mae cael arolwg safonedig sydd bellach yn cael ei ddefnyddio gan y mwyafrif o awdurdodau lleol yn golygu y gallwn gofnodi lleisiau plant ac ardegwyr yn ddibynadwy, a hynny o bob cwr o'r wlad.



Mae adroddiad *Yr hyn mae plant yn ei ddweud am chwarae yng Nghymru: 2022*, a ysgrifennwyd gan y Dr David Dallimore, yn darparu crynodeb o wybodaeth a gasglwyd gan awdurdodau lleol ar draws Cymru. Gyda'r mwyafrif o gwestiynau a ofynnwyd yn yr *Arolwg Bodlonrwydd Chwarae*, mae'r adroddiad yn cynnwys graffiau a siartiau sy'n rhannu ymatebion yn ôl y ffactorau hyn, ac yn ôl nodweddion yn cynnwys rhyw, anabled, ethnigrwydd ac oedran. Mae'r adroddiad yn ddadansoddiad o ymatebion oddi wrth bron i 7,000 o blant ac ardegwyr yng Nghymru ble maent yn dweud wrthym am yr hyn sy'n dda a'r hyn sydd ddim cystal am y cyfleoedd chwarae yn eu hardal leol a pha mor fodlon ydyn nhw gyda phryd, sut a ble y gallant chwarae.

Trwy goladu data arolygon digonolrwydd chwarae oddi wrth awdurdodau lleol, mae Chwarae Cymru wedi gallu archwilio profiadau amrywiol plant ac ardegwyr o chwarae ar hyd a lled y wlad. Trwy wneud hyn yn rheolaidd, rydym yn gallu dangos sut mae'r profiadau hynny'n esblygu dros amser ac mewn ymateb i amgylchiadau newidiol. Gallwn ddefnyddio'r wybodaeth yma i ennill gwell dealltwriaeth ac i egluro'n well i eraill y rhwystrau i greu amgylchedd chwarae gyfeillgar sy'n darparu amser, lle a chaniatâd i blant ac ardegwyr chwarae yng Nghymru.

Mae'r adroddiad ar gael ar:

www.chwarae.cymru/polisi-chwarae/ein-hymchwil

Chwarae a lles: adolygiad llenyddiaeth

Cyflwyniad i adolygiad o ymchwil diweddar i chwarae plant, polisi cymdeithasol ac ymarfer, gyda ffocws ar Gymru – a gomisiynwyd gan Chwarae Cymru

Ers cychwyn Dyletswydd Digonolrwydd Chwarae Llywodraeth Cymru yn 2012, mae Chwarae Cymru wedi comisiynu pedair astudiaeth ymchwil ar raddfa fechan. Mae'r rhain yn dangos profiadau awdurdodau lleol wrth weithredu'r ddyletswydd i asesu a gwneud yn siŵr bod eu hardal yn sicrhau digon o gyfleoedd i blant chwarae. Mae'r astudiaethau'n edrych ar y llwyddiannau a'r heriau.

Mae'r pedair astudiaeth yn cydnabod bod y Ddyletswydd Digonolrwydd Chwarae a'r dogfennau ategol a gynhyrchwyd gan Lywodraeth Cymru – yn rheoliadau, cyfarwyddyd statudol a phe cyn cymorth – yn cytuno mai: 'chwarae yw'r hyn mae plant yn ei wneud pan mae'r amodau'n iawn a sefydlu hyn fel eu ffordd nhw o gynnal eu hiechyd a'u lles eu hunain.'

Er mwyn darparu tystiolaeth gyfredol ac i ddeall ymhellach y cysylltiadau pwysig rhwng digonolrwydd chwarae a lles, comisiynodd Chwarae Cymru Wendy Russell, Mike Barclay a Ben Tawil i gynnal adolygiad llenyddiaeth o ymchwil diweddar i chwarae plant, polisi cymdeithasol ac ymarfer, gyda ffocws ar Gymru. Cynhaliwyd y gwaith 10 mlynedd wedi cychwyn y Ddyletswydd Digonolrwydd Chwarae a thra roedd Llywodraeth Cymru'n cynnal Adolygiad Gweinidogol o Gyfleoedd Chwarae. Bydd y dystiolaeth a gasglwyd yn yr adolygiad llenyddiaeth yn hysbysu'r gwaith parhaus yma.



Mae chwarae'n cyfrannu at saith nod llesiant Deddf Llesiant Cenedlaethau'r Dyfodol (Cymru) 2015

Mae pedair prif adran i'r adolygiad llenyddiaeth:

- plentyndod a pholisi cymdeithasol
- rôl chwarae yn lles plant
- patrymau chwarae plant
- enghreifftiau seiliedig ar arfer o gefnogi chwarae plant ar dir y cyhoedd yn ogystal â sefydliadau plentyndod.

Mae'r adolygiad yn tynnu'n bennaf ar ymchwil academiaidd, ar draws ystod eang o ddisgyblaethau, ond mae hefyd yn tynnu ar lenyddiaeth broffesiynol, eiriolaeth ac ymarferwyr ble fo'n briodol. Mae chwarae plant wedi'i ymchwilio ar draws ystod o ddisgyblaethau academiaidd, yn cynnwys bioleg, astudiaethau esblygiadol, etholeg, niwrowyddoniaeth, seicoleg, astudiaethau addysg, cymdeithaseg, daearyddiaeth, anthropoleg, llên gwerin, athroniaeth ac astudiaethau polisi.

Mae'r ffynonellau mor gyfoes â phosibl ac mae'r adolygiad yn cynnwys plant 0 i 18 mlwydd oed, er bod ambell ystod oedran wedi'i ymchwilio'n well nag eraill.

Mae Chwarae Cymru wedi cyhoeddi papur briffio sy'n cyflwyno'r adolygiad llenyddiaeth newydd *Chwarae a lles: Adolygiad o ymchwil diweddar i chwarae plant, polisi cymdeithasol ac ymarfer, gyda ffocws ar Gymru.*

Mae'r papur briffio'n cynnwys gwymbodaeth am:

- Gefndir a chwmpas yr adolygiad llenyddiaeth
- Datblygiadau diweddar mewn ymchwil plentynod a chwarae
- Datblygiadau polisi
- Sut mae chwarae'n cyfrannu at les
- Chwarae plant heddiw.

Tra bo'r papur briffio'n cynnig cyflwyniad cryno i'r adolygiad llenyddiaeth, nid yw'n darparu crynodeb gynhwysfawr o ganfyddiadau'r adolygiad. Mae'r papur briffio'n cynnig arddull galluogrwydd perthynol (a dynnir o'r llenyddiaeth) fel fframwaith newydd ar gyfer meddwl am chwarae a lles plant.

Chwarae a Deddf Llesiant Cenedlaethau'r Dyfodol

Archwiliodd yr ymchwil digonolrwydd chwarae a gomisiynwyd gan Chwarae Cymru y cysyniad o chwarae fel mater o 'gyfiawnder gofodol.' Mae hyn wedi'i gydnabod yn Adolygiad Gweinidogol o Gyfleoedd Chwarae Llywodraeth Cymru a gan gyn-Gomisiynydd Cenedlaethau'r Dyfodol, sydd wedi annog Byrddau Gwasanaethau Cyhoeddus (BGC) i gydnabod sut mae cynhyrchu gofod yn cyfrannu at anghyfiawnderau wrth greu eu cynlluniau llesiant.

Wrth ystyried sut mae chwarae'n cyfrannu at les, mae'r adolygiad llenyddiaeth yn amlygu pethau anogol a defnyddiol i feddwl amdanynt:

- O ystyried y gydberthynas rhwng lles a chyfiawnder gofodol sydd wedi'i gwreiddio yn Neddf Llesiant Cenedlaethau'r Dyfodol (Cymru) 2015, mae'n werth edrych yn fanylach ar sut mae lles yn cael ei fframio mewn polisiau cyhoeddus sy'n berthnasol i blant.
- Mae llawer o'r materion sydd angen delio â hwy er mwyn sicrhau digonolrwydd chwarae i bawb yn alinio gyda phryderon amgylcheddol ac egwyddorion

eraill sydd wedi'u corffori yn Neddf Llesiant Cenedlaethau'r Dyfodol (Cymru) 2015, Llywodraeth Cymru.

- Felly, mae cefnogi gallu plant i chwarae yn alinio gyda pholisïau democrataidd cymdeithasol, seiliedig ar hawliau Llywodraeth Cymru ar gyfer plant yn ogystal â pholisïau ehangach eraill, yn cynnwys deddf trosfwaol Deddf Llesiant Cenedlaethau'r Dyfodol (Cymru) 2015.

Mae'r dystiolaeth yn awgrymu, pan fo'r amodau'n gywir, y gall plant greu eu lles eu hunain. Mae hyn yn cyflwyno dadl ethegol, foesol, economaidd a chymdeithasol gref i oedolion weithio tuag at gynhyrchu'r amodau hynny trwy bolisiau ac arferion hefyd.

Cynhyrchir dau gyhoeddiad pellach ar y gwaith yma. Cyhoeddir crynodeb yn hydref 2023, gyda'r adolygiad llenyddiaeth llawn i ddilyn ddechrau 2024.

Sut mae chwarae'n cyfrannu at les

Mae'r berthynas rhwng chwarae a lles, a hynny'n uniongyrchol ac yn y tymor hir, wedi ei thrafod a'i hymchwilio ers amser. Pan all plant gyfranog'i'n llawn mewn chwarae, mae'n ganolog i'w lles, eu hiechyd a'u ymaddasolrwydd, a hynny am gyfnod y chwarae ac wedi hynny.

Mae pleser chwarae'n dda:

- yn ysgogi plant i chwilio am fwy o chwarae
- yn gallu codi o brofi ystod o emosiynau fel ofn, dicter, ffeidd-dod a syndod a'u trechu, er enghraifft, trwy chwarae esgus, chwarae gwyllt, cymryd risgiau, rhigymau anwedus, straeon arswyd, gemau fideo a chwarae gwirion yn gyffredinol
- yn helpu i danio rhwydweithiau niwral i ymateb yn hyblyg ac yn greadigol i sefyllfaoedd newydd heb orymateb, gan ddsygu sut i ddelio'n emosiynol gyda chael eich synnu neu gollu rheolaeth dros dro
- yn darparu'r cyd-destun perthynol ar gyfer datblygu systemau ymlyniad iach i ofalwyr (trwy ffurfiau chwarae cynnar fel pi-po a chosi) a ffrindiau (trwy wrthdaro yn ogystal â chydysafiad a chefnogaeth).



Adolygiad Gweinidogol o Chwarae

Yn y rhifyn diwethaf o *Chwarae dros Gymru*, fe wnaethom adrodd bod Llywodraeth Cymru wedi cyhoeddi adroddiad Grŵp Llywio'r Adolygiad Gweinidogol o Gyfleoedd Chwarae, ynghyd â phapur cefndir, ddarparodd y dystiolaeth ar draws chwe thema'r adolygiad:

- Gweithio traws-bolisi
- Y Ddyletswydd Digonolrwydd Cyfleoedd Chwarae a chyllid
- Cyfiawnder gofodol a chyfranogiad cymdeithasol
- Rheoleiddio a chofrestru lleoliadau gwaith chwarae
- Y gweithluoedd chwarae a gwaith chwarae
- Chwarae a'r polisi addysg.

Yng nghyfnod olaf y broses adolygu, gofynnodd Lywodraeth Cymru i Chwarae Cymru gydlyn y ysgrifennu'r adroddiad ar ran y grŵp llywio.

Wrth groesawu adroddiad Grŵp Llywio'r Adolygiad Gweinidogol o Gyfleoedd Chwarae ym mis Chwefror 2023, dywedodd y Dirprwy Weinidog Gwasanaethau Cymdeithasol, Julie Morgan AS:



Llywodraeth Cymru
Welsh Government

Hoffwn ddiolch i bob aelod o'r Grŵp Llywio, sy'n cynnwys rhanddeiliaid allweddol o bob adran o'r sector gwaith chwarae a sectorau perthynol eraill, sydd wedi rhoi o'u hamser a'u harbenigedd i'r adolygiad pwysig hwn. Diolch yn benodol i Chwarae Cymru, yr elusen sy'n cynrychioli chwarae plant yng Nghymru, wnaeth arwain ar ddatblygu'r adroddiad terfynol eang a phwrpasol hwn a'r ddogfen gefndir.

Mae argymhellion yr Adolygiad yn eang, a bydd rhai yn galw am weithio traws-bolisi o fewn llywodraeth yn ogystal â chydweithio parhaus o fewn y sector. Felly, byddwn yn ymchwilio ymhellach i'r argymhellion a'r cerrig milltir awgrymedig, fydd yn helpu i hysbysu'r camau gweithredu sydd eu hangen i fynd i'r afael â nhw. Rwy'n bwriadu ymateb yn ffurfiol i adroddiad y Grŵp Llywio gyda chynllun gweithredu manwl yn hwyrach eleni.



Adolygiad Gweinidogol o Gyfleoedd Chwarae

Paratowyd gan Chwarae Cymru ar gyfer Grŵp Llywio'r Adolygiad Gweinidogol o Gyfleoedd Chwarae

ADRODDIAD TERFYNNOL



Adolygiad Gweinidogol o Gyfleoedd Chwarae

Paratowyd gan Chwarae Cymru ar gyfer Grŵp Llywio'r Adolygiad Gweinidogol o Gyfleoedd Chwarae

PAPUR CEFNDIR

Argymhellion allweddol

Mae adroddiad y grŵp llywio'n cyflwyno argymhellion allweddol, wedi'u hystyried ar draws y chwe thema, i Lywodraeth Cymru. Cefnogir pob un gan nifer o gerrig milltir awgrymedig, y camau a gynigir ar gyfer symud tuag at gyflawni'r argymhellion allweddol a dylid eu hystyried fel rhan o'r argymhellion. Mae'r grŵp llywio wedi dynodi canlyniadau disgwylidig cwblhau'r argymhellion allweddol a'r cerrig milltir hyn.

Argymhelliad allweddol 1: Mabwysiadu agwedd strategol tuag at ddigonolrwydd chwarae ar draws holl feysydd polisi Llywodraeth Cymru.

Argymhelliad allweddol 2: Sicrhau bod offerynnau polisi Llywodraeth Cymru'n cynnwys mesurau i gefnogi gallu plant i wneud y gorau o gyfleoedd i chwarae.

Argymhelliad allweddol 3: Sicrhau bod unrhyw gynlluniau ar gyfer adfer wedi'r pandemig a'r argyfwng costau byw yn ystyried hawl plant i chwarae.

Argymhelliad allweddol 4: Sicrhau bod cyllid ac adnoddau digonol ar gyfer gweithredu'r Ddyletswydd Digonolrwydd Cyfleoedd Chwarae statudol yn ei chyfanrwydd.

Argymhelliad allweddol 5: Cefnogi trosglwyddiad rhaglen wybodaeth i'r cyhoedd am yr hawl i chwarae.

Argymhelliad allweddol 6: Defnyddio'r Ddyletswydd Digonolrwydd Cyfleoedd Chwarae'n ehangach i gwmpasu ystod eang o gyrrf eraill.

I gloi'r adroddiad, mae'r grŵp llywio'n pwysleisio:

'Mae angen gweithredu'r argymhellion hyn ar fyrder er mwyn creu amgylchedd mwy cynaliadwy ar gyfer trosglwyddo cyfleoedd ar gyfer chwarae plant yng Nghymru. Mae'n anochel y bydd cost yn gysylltiedig gyda gweithredu'r argymhellion hyn, ond o ystyried pwysigrwydd chwarae i iechyd a lles plant mae'n bris sy'n werth ei dalu.'

Cynnwys plant yn yr adolygiad

Cynhaliwyd ymgynghoriad trwy fenter Cymru Ifanc, Plant yng Nghymru, yn gofyn i blant ddweud wrthym am eu profiad a'u meddyliau ar chwarae. Trafodir y sylwadau a fynegwyd ganddynt trwy adroddiad Grŵp Llywio'r Adolygiad Gweinidogol o Gyfleoedd Chwarae ac yn y papur cefndir cysylltiedig.

Yn fwy diweddar, comisiynodd Llywodraeth Cymru Chwarae Cymru i gynhyrchu fersiwn o adroddiad Grŵp Llywio'r Adolygiad Gweinidogol o Gyfleoedd Chwarae ar gyfer plant a phobl ifanc. Mae'n cynnig trosolwg o ba wahaniaeth y bydd gweithredu argymhellion yr adolygiad yn ei olygu i blant a phobl ifanc yng Nghymru.

Argymhelliad allweddol 7: Sicrhau bod yr hawl i chwarae wedi ei hymgorffori yn ddigonol mewn offerynnau a phenderfyniadau polisi strategol.

Argymhelliad allweddol 8: Sicrhau bod egwyddor chwarae fel mater o gyfiawnder gofodol yn cael ei chydabod a'i deall trwy *Bolisi Cynllunio Cymru*.

Argymhelliad allweddol 9: Sicrhau bod safbwyntiau a phrofiadau plant yn hysbysu'r ffyrdd y mae cymdogaethau'n cael eu cynllunio a'u rheoli.

Argymhelliad allweddol 10: Sicrhau bod trefniadau diogelu digonol mewn lleoliadau gwaith chwarae.

Argymhelliad allweddol 11: Adolygu rheoliadau gwarchod plant a gofal dydd a gorchmynion sy'n ymwneud â gwaith chwarae.

Argymhelliad allweddol 12: Datblygu isadeiledd strategol ar gyfer datblygu'r gweithlu gwaith chwarae.

Argymhelliad allweddol 13: Sicrhau bod cyllid digonol ar gael ar gyfer datblygu'r gweithluoedd chwarae a gwaith chwarae.

Argymhelliad allweddol 14: Hyrwyddo pwysigrwydd chwarae a'r defnydd o diroedd ysgol fel ased cymunedol ar gyfer chwarae trwy'r polisi ysgolion bro.

Argymhelliad allweddol 15: Cynyddu a gwella amserau chwarae ac egwyl mewn ysgolion.

Mae'r fersiwn hon, sydd ar ffurf weledol gryno, yn rhestru'r hyn ofynnodd plant a phobl ifanc amdano fel rhan o'r ymgynghoriad ac, mewn ymateb, yr hyn mae'r grŵp llywio'n gofyn i Lywodraeth Cymru ei wneud i wireddu hyn i gyd.

Mae Adolygiad o chwarae yng Nghymru: yr hyn mae'n ei olygu ar gyfer plant a phobl ifanc ar gael ar: www.chwarae.cymru

I ddarllen adroddiad Grŵp Llywio'r Adolygiad Gweinidogol o Gyfleoedd Chwarae a'r papur cefndir, ewch i: www.chwarae.cymru/polisi-chwarae/polisi-presennol

Datblygu'r gweithlu

Diweddariad ar drosglwyddo cymwysterau gwaith chwarae

Mae'r gyfres o gymwysterau a ddatblygodd Chwarae Cymru gydag Agored Cymru yn dal i fod ar gael ar gyfer gweithwyr chwarae ar draws Cymru.

Yn gynharach eleni, cyhoeddodd Addysg Oedolion Cymru | Adult Learning Wales eu penderfyniad i beidio trosglwyddo Dyfarniad Lefel 2 mewn Arfer Gwaith Chwarae (L2APP) a chymwysterau Lefel 2 a 3 Gwaith Chwarae: Egwyddorion ar Waith (P³).

O ganlyniad, rydym wedi bod yn gweithio gyda'n partneriaid i gynyddu'r nifer o ganolfannau hyfforddi yng Nghymru all gynnig y cymwysterau hyn. Mae Clybiau Plant Cymru Kids' Clubs yn cynnig y cymwysterau hyn eisoes. Bellach, mae gennym hefyd dair canolfan ranbarthol newydd gyda'r timau chwarae yn Wrecsam, Bro Morgannwg a Chonwy. Fodd bynnag, efallai y cymer fwy o amser i gysylltu dysgwyr gyda chwrs sydd ar gael yn eu hardal nhw.

Os oes gennych ddi-ddordeb astudio ar gyfer unrhyw un o'r cymwysterau gwaith chwarae hyn, cwblhewch y ffurflen mynegi diddordeb ar ein gwefan: www.chwarae.cymru/gwaith-chwarae/cymwysterau-a-hyfforddiant

Chwarae, dysgu a gofal plentyndod cynnar yng Nghymru

Chwarae, Dysgu a Gofal Plentyndod Cynnar (ECPLC) yw'r term newydd ar gyfer yr hyn a alwyd yn flaenorol yn Addysg a Gofal Plentyndod Cynnar (ECEC). Mae ECPLC yn ddull integredig tuag at addysg a gofal plant ar gyfer pob plentyn 0 i 5 mlwydd oed yng Nghymru.

Er mwyn sicrhau bod pob plentyn yn cael y dechrau gorau posibl mewn bywyd, mae Llywodraeth Cymru'n gosod lles a datblygiad plant wrth galon chwarae, dysgu a gofal plentyndod cynnar yng Nghymru. Mae Chwarae Cymru'n croesawu cynnwys chwarae yn nheitl y fenter. Mae hyn yn adlewyrchu pwysigrwydd allweddol chwarae yn ystod y blynyddoedd cynnar.

Er mwyn cefnogi'r dull ECPLC, mae Llywodraeth Cymru wedi cyhoeddi casgliad o adnoddau a chanllawiau newydd ar gyfer lleoliadau chwarae, gofal plant ac ysgolion.

Mewn datganiad ysgrifenedig, dywedodd y Dirprwy Weinidog Gwasanaethau Cymdeithasol, Julie Morgan AS, a Gweinidog y Gymraeg ac Addysg, Jeremy Miles AS:

Dylai'r gyfres o ddeunyddiau cefnogol sicrhau bod ymarferwyr yn cynnig dulliau deallus a llwyddiannus sydd wedi'u cefnogi gan dystiolaeth, tuag at chwarae, dysgu a gofal plentyndod cynnar a'u help i fyfyrion weithredol ar eu harfer ac i'w wella'n barhaus er rhoi gwell cymorth i bob babi a phlentyn ifanc dyfu a datblygu.

Mae'r adnoddau ar gael ar wefan Hwb a chyhoeddir rhagor o adnoddau ar ECPLC yn fuan:

www.hwb.gov.wales/cwricwlwm-i-gymru/chwarae-dysgu-a-gofal-plentyndod-cynnar-yng-nghymru

Datblygu'r gweithlu



Dan y chwyddwydr...

PSG elusen ganser The Joshua Tree

Ym mhob rhifyn rydym yn siarad gyda gweithiwr proffesiynol o fyd chwarae a gwaith chwarae er mwyn cyflwyno cipolwg ar amrywiaeth y gweithlu a'r gwahanol swyddi sydd ar gael yn y sector. Ar gyfer y rhifyn hwn, fe siaradom gyda Rich Driffield, cyn-weithiwr chwarae sydd bellach yn Brif Swyddog Gweithredol, The Joshua Tree.

Alli di ddweud ychydig wrthym am dy hun a sut gychwynnaist ti ym maes gwaith chwarae / chwarae?

Fe gychwynnais fy ngyrfa fel gweithiwr chwarae gyda Chyngor Sir y Fflint, ac yna symud i rôl llawn amser yn Nhîm Datblygu Chwarae Cyngor Wrecsam. Ers hynny, rwyf wedi rheoli maes chwarae antur yn White City, Gorllewin Llundain a gweithio gyda chwpwl o elusennau ieuencid ym Manceinion, gan arwain ar ddatblygu busnes a chynhyrchu incwm. Dechreuais weithio gyda The Joshua Tree ym mis Tachwedd 2021.

Beth yw teitl dy swydd a beth mae dy rôl yn ei olygu?

Fi yw PSG The Joshua Tree. Fel elusen rydym yn cefnogi teuluoedd gaiff eu heffeithio gan ganser yn ystod plentyndod ar draws gogledd Cymru, Swydd Gaer, a gogledd orllewin Lloegr. Mae fy rôl yn cynnwys darparu arweinyddiaeth a chyfrifoldeb cyffredinol am yr elusen a gweithio'n agos gyda'n bwrdd ymddiriedolwyr gwych i ddatblygu ein strategaeth tymor hir, cyllidebau a chynlluniau busnes.

Beth yw agwedd bwysicaf neu fwyaf pleserus dy waith?

Elfen bwysicaf fy ngwaith yw'r teuluoedd yr ydym yn eu cefnogi. Rwy'n falch iawn o'r hyn yr ydym yn ei wneud fel

elusen wrth drosglwyddo cefnogaeth emosiynol, iechyd a lles i deuluoedd ar adeg allweddol. Mae'n hanfodol ein bod yn parhau i ddatblygu ein gwasanaethau er mwyn ateb anghenion y bobl yr ydym yn eu cefnogi. Rwy'n falch dros ben wrth weld yr effaith cadarnhaol yr ydym yn ei gael ar deuluoedd, ac mae hyn yn fy ysgogi ym mhob maes arall o fy ngwaith.

Sut mae dy gefndir mewn gwaith chwarae wedi dy helpu yn dy rôl bresennol?

Yn y bôn, rwy'n weithiwr chwarae, ac mae fy nghefnidir mewn gwaith chwarae wedi fy helpu yn fawr iawn yn fy rôl bresennol. Un elfen allweddol o hyn yw'r angen i fod yn greadigol ac yn barod i addasu i ystod eang o sefyllfaoedd. Y dysg mwyaf a gymerais o fy ngyrfa gynnar mewn gwaith chwarae oedd arfer myfyriol. Rwyf wedi datblygu sgiliau allweddol sy'n ymwneud â hunanymwybyddiaeth a dealltwriaeth ar sut i wella fy ngwaith yn barhaus. Rydym hefyd yn darparu nifer o sesiynau chwarae yn yr elusen, felly mae'r profiad ymarferol hwnnw wedi helpu'r tîm i roi syniadau ar waith.

Beth wyt ti'n ei feddwl sy'n heriol am dy swydd?

Mae yna wastad nifer o heriau wrth arwain elusen fechan, yn enwedig nawr wrth i ni ehangu ein gwaith. Ond rwy'n hoffi cael fy ngwthio o fy sefyllfa gyfforddus ac rwyf wir yn mwynhau ceisio datblygu'r elusen bob dydd.

Diolch yn fawr

Diolch o galon i bawb gymerodd amser i rannu eu barn a'u hawgrymiadau trwy gwblhau ein holiadur gwerthuso'r rhaglen ddigwyddiadau.

Rydym wir yn gwerthfawrogi eich adborth, fydd yn helpu i hysbysu cynllunio ein digwyddiadau i'r dyfodol.

Am y wybodaeth ddiweddaraf am ein digwyddiadau, ewch i: www.chwarae.cymru/digwyddiadau

Cymuned chwareus – Prosiect aros a chwarae ym Merthyr Tudful

Fel y pwysleisir mewn cyfarwyddyd ar gyfer rhaglen Ysgolion Bro Llywodraeth Cymru, mae tiroedd ysgol yn aml yn cynrychioli'r gofod awyr agored unigol mwyaf mewn llawer o gymunedau.

Mae'n nodi bod gan agor tiroedd ysgol ar gyfer chwarae rôl sylweddol i'w chwarae wrth fynd i'r afael â'r angen i sicrhau y gall mwy o blant gael mynediad i chwarae'r tu allan. Mae'n cydnabod i lawer o gymunedau, mai'r man gorau ar gyfer chwarae yw tiroedd yr ysgol, ac y byddai mwy o fynediad iddynt y tu allan i oriau ysgol yn cefnogi plant a theuluoedd lleol.

Fel rhan o'i Gynllun Gweithredu Digonolrwydd Chwarae, dynododd Cyngor Bwrdeistref Sirol Merthyr Tudful yr angen i ysgolion ystyried agor eu tiroedd ar gyfer chwarae ar ôl ysgol. Dyranwyd cyllid o'r Grant Cyfleoedd Chwarae Cymru Gyfan ar gyfer storffeydd ac offer. Cynorthwyodd y Rheolwr Ysgolion Bro i ddynodi ysgolion yn y sir i gymryd rhan mewn prosiect peilot ddarparodd gyfleoedd i blant a theuluoedd aros a chwarae ar dir yr ysgol.

Cynhaliwyd y prosiect peilot am un diwrnod yr wythnos am chwe wythnos mewn pedair ysgol. I gefnogi'r prosiect peilot, mynychodd Swyddogion Tîm yr Ysgolion Bro sesiynau cynnar yn ysgolion cynradd Pantysgallog, St. Aloysius a Goetre. Parhaodd yr ysgolion i staffio'r sesiynau wedi i'r peilot orffen gyda swyddogion cyswllt â theuluoedd, cynorthwywyd cymorth dysgu, ac athrawon y blynyddoedd cynnar.

Dywedodd Lisa Bruford, Rheolwr Ysgolion Bro Merthyr:

'Bu'r Prosiect peilot aros a chwarae yn Ysgol Gynradd Pantysgallog yn llwyddiant ysgubol gyda 50-90 o blant ac 20-40 o oedolion yn mynychu pob sesiwn.

Fe wnaeth y plant fwynhau chwarae mewn lleoliad diogel a chymryd rhan lawn yn y gweithgareddau gafodd eu harwain gan y plant. Defnyddiwyd adnoddau y gellir eu prynu am gost isel iawn a dywedodd y rhieni nad oedden nhw wedi meddwl am ddefnyddio adnoddau sydd ganddynt gartref i'w plant chwarae. Roedd eitemau fel tarpolin, cynfasau gwely, pegiau a sialc yn rhai o'r adnoddau y mwynhaodd y plant chwarae gyda nhw.'

Roedd yr adborth oddi wrth y rhieni a gofawr yn fychod y sesiynau'n bositif hefyd:

'Mae'r plant yn gyffrous i ddod bob wythnos.'

'Mae'n dda ar gyfer creu cysylltiad gyda chyfoedion.'

'Eisiau iddo ddal ati.'

Dywedodd un tad:

'Dyma'r tro cyntaf imi weld fy mhientyn yn chwarae gydag eraill ac yn cymryd tro, mae'n hyfryd ei weld.'

Yn ogystal, cynhaliodd Jennifer Evans, Swyddog Ymgysylltu â Theuluoedd, Ysgol Gynradd Gymunedol Ynysowen, sesiynau aros a chwarae. Meddai:

'Mae'r sesiynau hyn wedi rhoi cyfle i mi ymgysylltu gyda rhieni a gwarcheidwaid, sydd wedi helpu i greu perthnasau rhwng yr ysgol a'n teuluoedd. Rydym yn edrych ymlaen

at ailgychwyn y sesiynau yn Ynysowen a Choed y Dderwen ym mis Medi.'

Anelodd y peilot aros a chwarae i arddangos y gallai manau chwarae ysgolion gael eu defnyddio ar gyfer bywyd cymunedol ehangach. Mae canfyddiadau allweddol o'r peilot yn cynnwys:

- Roedd yr ysgolion wnaeth gyfranogi'n gefnogol, ond fe wnaethon nhw elwa o'r gefnogaeth y gallai'r staff ei gynnig ar y cychwyn.
- Roedd rhieni'n gwerthfawrogi cael amser, lle a chaniatâd i gefnogi chwarae eu plant.
- Roedd y rhieni hefyd yn gwerthfawrogi'r cyfleoedd ar gyfer rhwydweithio anffurfiol gyda chyfoedion a gweithwyr proffesiynol cefnogol.

Ar hyd a lled Cymru mae sefydliadau a grwpiau'n cynnal prosiectau chwarae neu'n gwneud yn siŵr bod plant yn cael cyfleoedd i chwarae yn eu cymunedau. Ym mhob rhifyn, rydym yn rhannu enghraifft o brosiect sy'n helpu i wneud cymuned yn fwy chwareus.

Am fwy o enghreifftiau o gymunedau chwareus yng Nghymru, ewch i:

www.plentyndodchwareus.cymru

