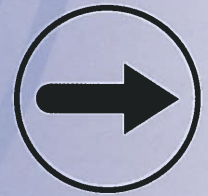


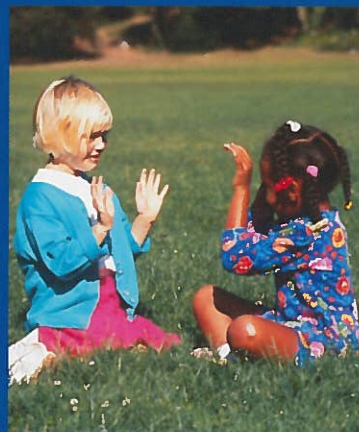
Cynllun Cyflawni'r Polisi Chwarae

Dogfen
Wybodaeth

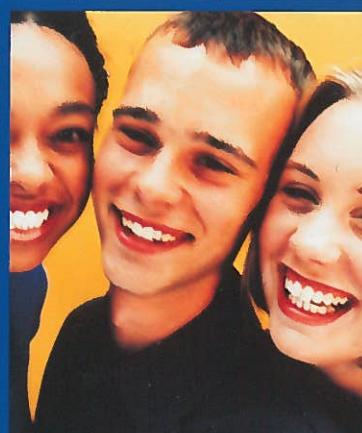


Chwarae

Dogfen Wybodaeth AHA Rhif: 002-06
Dyddiad Cyhoeddi: Chwefror 2006



Chwarae yng Nghymru



PLANT A PHOBL IFANC - GWEITHREDU'R HAWLIAU
CHILDREN AND YOUNG PEOPLE - RIGHTS TO ACTION



www.dysgu.cymru.gov.uk
www.learning.wales.gov.uk

Adran Hyfforddiant ac Addysg
Department for Training and Education



Llywodraeth Cynulliad Cymru
Welsh Assembly Government

Teitl y ddogfen: Chwarae yng Nghymru: Cynllun Cyflawni Polisi Chwarae Llywodraeth y Cynulliad

Cynulleidfa: Prif Weithredwyr Awdurdodau Lleol; Cyfarwyddwyr Gwasanaethau Cymdeithasol; Cyfarwyddwyr Addysg; Cydgysylltwyr Partneriaethau Fframwaith Plant a Phobl Ifanc; Cydgysylltwyr Partneriaethau Plant; Cydgysylltwyr Partneriaethau Pobl Ifanc; Llyfrgellwyr Sir; Mudiadau Gwirfoddol Perthnasol i Blant; Gwasanaethau Cymuned Gwirfoddol; Prif Swyddogion Ieuenctid; Cyfarwyddwyr Trafnidiaeth a'r Amgylchedd; Swyddogion Diogelwch y Ffyrdd; Prif Gwnstabiliaid yr Heddlu; Grwpiau Iechyd Awdurdodau Lleol; Gweithwyr Datblygu Chwarae; Llyfrgelloedd Teganau; Colegau; Swyddogion a Rheolwyr Parciau; Cynlluniau Chwarae a Chanolfannau Ieuenctid; Swyddogion Cynllunio Awdurdodau Lleol; Cymdeithas Llywodraeth Leol Cymru; Aelodau Grŵp Gweithredu'r Polisi Chwarae; Aelodau'r Cynulliad; Y Gronfa Loteri Fawr; SkillsActive; Cyngor Gofal Cymru.

Trosolwg: Mae'r ddogfen hon yn datgan sut y bydd Llywodraeth Cynulliad Cymru yn rhoi egwyddorion y Polisi Chwarae ar waith. Mae'n crynhoi yn ogystal y gefnogaeth bresennol mae Llywodraeth y Cynulliad yn ei rhoi i chwarae ac yn awgrymu sut i weithredu yn y dyfodol.

Gwybodaeth bellach: Dylid cyfeirio unrhyw ymholiadau ynghylch y ddogfen at:
Elinor Jones
Ffôn: 029 2080 1119
E-bost: play@wales.gsi.gov.uk

Copïau ychwanegol: Gellir cael copïau ychwanegol gan:
Elinor Jones
Ffôn: 029 2080 1119
E-bost: play@wales.gsi.gov.uk

Dogfennau perthnasol: 'Ymgynghoriad ar argymhellion Grŵp Gweithredu Polisi Chwarae Llywodraeth Cynulliad Cymru', a gyhoeddwyd fis Tachwedd 2004.

CHWARAE YNG NGHYMRU

CYNLLUN CYFLAWNI POLISI CHWARAE LLYWODRAETH Y CYNULLIAD

1. Cyflwyniad

Ym mis Hydref 2002, cyhoeddodd Llywodraeth Cynulliad Cymru ei pholisi chwarae. Roedd y polisi hwnnw yn datgan ein cydnabyddiaeth bod chwarae yn weithgaredd hanfodol bwysig, a'n hymrwymiad y dylai'r gymdeithas fanteisio ar bob cyfle i'w gynorthwyo. Mae'r cynllun gweithredu hwn bellach yn esbonio sut y bydd egwyddorion y polisi chwarae yn cael eu gwireddu. Mae'r cynllun hwn yn:

- tynnu ynghyd y gwahanol gymorth y mae Llywodraeth y Cynulliad yn ei estyn i ddarpariaethau chwarae;
- nodi'r cyfeiriad y byddwn yn ei bennu ar gyfer chwarae;
- rhestru nifer o gamau gweithredu allweddol ac amserlen ar gyfer eu cyflawni;
- tynnu sylw at arferion arloesol yn y maes.

Mae'r ddogfen hon wedi'i seilio ar y nodau a'r blaenoriaethau sydd wedi'u hamlinellu yng nghynllun strategol Llywodraeth Cynulliad Cymru, 'Gwell Cymru', a'r datganiad polisi 'Plant a Phobl Ifanc: Gweithredu'r Hawliau'.

Mae 'Gwell Cymru' yn amlinellu gweledigaeth hirdymor o Gymru fel gwlad sy'n gwerthfawrogi ei phlant a'i phobl ifanc. Ymysg ei werthoedd craidd, mae'n datgan y dylid 'trin plant a phobl ifanc fel aelodau gwerthfawr o'r gymuned, gan sicrhau bod eu lleisiau'n cael eu clywed a'u hanghenion yn cael eu hystyried wrth lunio polisiau ym mhob maes.'

Mae'r cynllun gweithredu hwn yn cyfrannu at un o feysydd gweithredu allweddol Gwell Cymru, 'Gwell ansawdd bywyd', ac ymrwymiad Llywodraeth y Cynulliad i wella ansawdd bywyd pawb sy'n byw yng Nghymru heddiw. Mae hefyd yn cynorthwyo â'r nod o wneud yn siwr bod ein gwaith dros y blynyddoedd nesaf yn waddol y bydd y cenedlaethau a ddaw yn gallu ei gwerthfawrogi ac adeiladu arni i sicrhau rhagor o welliannau.

Mae 'Plant a Phobl Ifanc: Gweithredu'r Hawliau' yn nodi'r camau y bydd Llywodraeth y Cynulliad yn eu cymryd o dan ei saith nod craidd ar gyfer plant a phobl ifanc. Mae'r cynllun gweithredu hwn yn gyfraniad sylweddol tuag at gyflawni'r nod craidd bod gan bob plentyn a pherson ifanc y cyfle i fanteisio ar amrywiaeth o weithgareddau chwarae, hamdden, chwaraeon a diwylliant.

Mae'r cynllun gweithredu yn cynnig ffordd o gyflawni'r ymrwymiad sydd wedi'i grisialu ym Mholisi Chwarae Llywodraeth Cynulliad Cymru. Mae hefyd yn dangos sut y mae'r Polisi Chwarae yn cyd-fynd â chynlluniau strategol perthnasol eraill Llywodraeth y Cynulliad, a sut y mae'n cyfrannu atynt. Caiff ei gyhoeddi fel ymateb i adroddiad Grŵp Gweithredu'r Polisi Chwarae a'n hymgyngoriad cyhoeddus ar yr adroddiad hwnnw. Mae argymhellion Grŵp Gweithredu'r Polisi Chwarae ynghlwm fel Atodiad i'r ddogfen hon.

Oherwydd pwysigrwydd allweddol yr egwyddorion, mae'r polisi chwarae wedi ei nodi'n llawn isod.

Y Polisi Chwarae

Cynhyrchwyd y datganiad polisi hwn i adlewyrchu'r gwerth y mae Llywodraeth Cynulliad Cymru yn ei osod ar chwarae a phwysigrwydd plant yn ein cymdeithas. Mae'n adlewyrchu ein hymroddiad i sicrhau bod plant a'u hanghenion yn ganolog o safbwynt creu polisiau a bod darpariaeth yn cael ei gwneud i gwrdd â'r anghenion hynny.

Seilir y datganiad ar yr egwyddor bod Confensiwn y Cenhedloedd Unedig ar Hawliau'r Plentyn, a gymeradwywyd gan Lywodraeth y DU ym mis Rhagfyr 1991, yn cydnabod pwysigrwydd chwarae i blentyn.

Mae Llywodraeth Cynulliad Cymru, wrth geisio sicrhau gweithredu Erthygl 31 y Confensiwn yn llawn, yn bwriadu y dylai'r datganiad hwn gyfrannu at greu amgylchedd sy'n meithrin chwarae plant ac yn sail i strategaeth genedlaethol er mwyn darparu ar gyfer anghenion chwarae plant.

Cred Llywodraeth Cynulliad Cymru:

mai chwarae yw'r broses ddysgu elfennol y datblygodd y ddynoliaeth drwyddi. Mae plant yn arddangos rheidrwydd ymddygiadol a dymuniad greddfol i chwarae. Mae wedi cyfrannu'n sylweddol at oroesiad esblygol a datblygiadol ein rhywogaeth. Mae plant yn defnyddio chwarae yn yr amgylchedd naturiol i ddysgu am y byd y maent yn byw ynddo gydag eraill. Dyma union broses ddysgu a thyfiant, ac felly mae popeth a ddysgir drwyddi o fudd i'r plentyn;

mae chwarae yn cwmpasu ymddygiad plant a ddewisir yn rhydd, a gyfarwyddir yn bersonol ac a gymhellir yn gynhenid. Nid yw'n cael ei berfformio er mwyn nod neu wobr allanol, ac mae'n rhan sylfaenol ac integredig o ddatblygiad iach - nid yn unig ar gyfer plant unigol, ond hefyd ar gyfer y gymdeithas y maent yn byw ynddi;

mae chwarae mor hanfodol bwysig i bob plentyn yn natblygiad eu sgiliau corfforol, cymdeithasol, ymenyddol, emosiynol a chreadigol y dylai cymdeithas geisio pob cyfle i'w gefnogi a chreu amgylchedd sy'n ei feithrin. Dylai gwneud penderfyniadau ar bob lefel o lywodraeth gynnwys ystyriaeth ynghylch effaith y penderfyniadau hynny ar gyfleoedd plant i chwarae;

yn bennaf oll chwarae yw proses ddysgu y plentyn ei hun, a gyfarwyddir gan yr hunan, ac felly mae'n broses sy'n ddilys ar gyfer plant o bob oed. Mae'n gydran mor hanfodol o fywyd plentyn bydd gallu'r plentyn i ddatblygu'n bositif yn cael ei rwystro neu ei atal os rhwystrir ei fynediad rhydd i'r amrywiaeth ehangaf o amgylcheddau a chyfleoedd chwarae.

Rhyddid chwarae, a'r ffaith mai'r plentyn yw'r canolbwynt sy'n ei wneud yn broses ddysgu mor effeithiol a chynhwysfawr.

Priodolir y datganiad polisi hwn ar yr egwyddorion canlynol:

mae hawl gan bob plentyn i gael parch tuag at eu cyfuniad unigryw o nodweddion a galluoedd;

dylid parchu amgyffrediaidau'r plentyn, ei syniadau a'i farn bob tro oherwydd mae pob plentyn yn gysylltiedig â diwylliant ehangach, ac yn dod â'r diwylliant hwnnw gydag ef;

mae dewis rhydd plentyn o safbwynt ei chwarae ei hun yn ffactor hanfodol wrth gyfoethogi ei ddysgu a chyfrannu at ei les a'i ddatblygiad.

Mae Llywodraeth Cynulliad Cymru yn cydnabod pwysigrwydd a gwerth chwarae yn natblygiad plant a bod gan blant ddymuniad cynhenid i geisio cyfleoedd i gymryd risgiau cynyddol. Mae hyn yn rhan hanfodol o'u chwarae a'u dysgu. Mae gofyn i ni ymateb yn bositif drwy ymestyn yr ystod o amgylcheddau a chyfleoedd sydd ar gael ar gyfer chwarae plant tra'n parhau i gadw eu lles corfforol a seicolegol mewn cof.

Mae Llywodraeth Cynulliad Cymru yn ymroddedig i sicrhau bod gan bob plentyn fynediad i amgylcheddau cyfoethog ysgogol, heb risg amhriodol, a llawn her, gan felly gynnig iddynt y cyfle i archwilio nhw eu hunain a'r byd drwy chwarae a ddewisir yn rhydd.

Mae Llywodraeth Cynulliad Cymru yn cydnabod bod effaith cymdeithas fodern ar fywydau plant wedi cyfyngu ar eu cyfle i chwarae'n rhydd yn sylweddol, a'i bod wedi esgor ar ddiffyg cyfleoedd chwarae yn yr amgylchedd cyffredinol. Mae felly yn ymroddedig i annog creu darpariaeth chwarae 'ad-daliadol' o safon uchel sy'n briodol, yn lleol, yn ysgogol ac yn heriol i bob plentyn yng Nghymru.

Mae Llywodraeth Cynulliad Cymru yn ymrwymo'i hun i ddatblygu mewn partneriaeth strategaeth a fydd yn nodi'r ffordd y gellir gweithredu'r egwyddorion yn y datganiad hwn.

2. Annog mwy o ddarpariaethau chwarae

Mae Llywodraeth y Cynulliad wedi creu fframwaith strategol newydd ac wedi darparu adnoddau newydd a fydd yn helpu i ddatblygu darpariaethau chwarae newydd.

Mae Deddf Plant 2004 yn ei gwneud yn ofynnol i asiantaethau sy'n hyrwyddo lles plant a phobl ifanc gydweithredu â'i gilydd. Mae'n nodi mai un o ddibenion y cydweithrediad hwn yw gwella lles plant mewn cysylltiad ag addysg, hyfforddiant a hamdden. Felly, mae'r ddarpariaeth chwarae yn ddyletswydd benodol yn y ddeddfwriaeth sylfaenol. Bydd y ddyletswydd hon yn cael ei hategu gan ganllawiau statudol sy'n destun ymgynghoriad ar hyn o bryd. Bydd y Ddeddf hefyd yn ei gwneud yn ofynnol i awdurdodau lleol baratoi Cynlluniau Plant a Phobl Ifanc, yn nodi blaenoriaethau ac amcanion cyffredin y partneriaid lleol. Y bwriad ar hyn o bryd yw y bydd y gyfres gyntaf o'r cynlluniau hyn yn cael ei llunio ar gyfer cyfnod tair blynedd a fydd yn cychwyn ym mis Ebrill 2008. Bydd y cynlluniau hyn yn adeiladu ar Gynlluniau presennol y Fframwaith Plant a Phobl Ifanc. Hefyd, bydd canllawiau manwl yn cael eu paratoi arnynt, a bydd y rhain yn cael eu cyhoeddi yn destun ymgynghoriad yn 2006.

Camau i'w cymryd: Bydd Llywodraeth y Cynulliad yn cynnwys dyletswydd i gydweithredu i fynd i'r afael ag anghenion plant a phobl ifanc lleol o ran chwarae yn y canllawiau cynllunio sy'n deillio o'r Ddeddf Plant. Bydd hyn yn cynnwys yr angen am gyfleusterau chwarae antur sydd wedi'u staffio, a fydd yn darparu amgylchedd cyfoethog i blant chwarae ynddo er mwyn gwneud yn iawn am ddiffyg manau awyr agored naturiol. Bydd hefyd yn cyfeirio at yr angen i gyfleoedd chwarae fod ar gael i bob plentyn; ni ddylai unrhyw blentyn deimlo na all gymryd rhan oherwydd iaith, hil, rhyw neu wahanol lefelau o allu.

STRATEGAETH CHWARAE RHONDDA CYNON TAF

Mae'r Cyngor yn cydnabod gwerth chwarae yn natblygiad plant, yn ogystal ag yn hyrwyddo eu lles, y modd y maent yn rhyngweithio'n gymdeithasol a'r modd y maent yn datblygu sgiliau.

Gan gydnabod yr angen am fframwaith strategol cadarn i ymestyn y cyfleoedd presennol i chwarae, ac i fanteisio i'r eithaf ar waith yr holl sefydliadau lleol sydd â diddordeb neu gyfraniad mewn darpariaethau chwarae i blant, comisiynodd Is-adran Dysgu Gydol Oes y Grŵp Addysg a Gwasanaethau Plant fudiad gwirfoddol adnabyddus, sef Valleys Kids, i gynnal gwaith paratoadol ar gyfer Strategaeth Chwarae gynhwysfawr.

Gofynnwyd i Valleys Kids arwain ymgynghoriad eang gyda rhanddeiliaid lleol allweddol, fel y byddai gan y rhaglen derfynol gefnogaeth sylweddol ymysg y gymuned leol ac, yn bwysicaf oll, y byddai'n cynnwys holl anghenion chwarae plant, pobl ifanc a'u cymunedau.

Elfen allweddol o'r gwaith o gasglu gwybodaeth a barn pobl oedd datblygu holiadur, a gafodd ei ategu gan gyfweiliadau personol (wyneb yn wyneb a thros y ffôn), cyfarfodydd grwpiau ffocws a gweithdai. Ymgynghorwyd â mudiadau gwirfoddol, ysgolion, gweithwyr ieuchyd, athrawon a rhieni, ymysg eraill. Gofynnwyd i blant am eu barn hefyd, ond nid oedd digon o adnoddau ar gael i gynnal ymgynghoriad eang â hwy.

Mae'r Strategaeth Chwarae a ddeilliodd o'r broses honno yn cynnwys naw amcan allweddol yn ymwneud ag archwilio'r ddarpariaeth, hyrwyddo chwarae, hyfforddi staff, sicrhau ansawdd, nodi cyfraniad mannau chwarae ag offer sefydlog, a nodi'r goblygiadau i adnoddau.

Mabwysiadwyd y Strategaeth Chwarae gan Fframwaith, sef y fframwaith cynllunio strategol ar gyfer plant a phobl ifanc. Mae Grŵp amlasiantaeth y Strategaeth Chwarae - sy'n gweithio i gyflawni'r strategaeth, yn unol â'u cylch gorchwyl - yn adrodd i Fframwaith.

Mae rhyddid i awdurdodau lleol ddefnyddio eu cyllid eu hunain ar gyfer pob math o ddarpariaeth chwarae, ond yn 2000 cyflwynodd Llywodraeth y Cynulliad gyllid newydd penodol ar gyfer darpariaethau chwarae. Er mis Ebrill 2003, mae'r ffrwd ariannu hwnnw wedi bod o fewn Cymorth - y Gronfa Gymorth i Blant a Phobl Ifanc. Mae chwarae yn thema allweddol o fewn Cymorth, ac mae pob awdurdod lleol wedi dal ati i ddefnyddio Cymorth er mwyn cefnogi darpariaethau chwarae. Bydd y dyraniadau i awdurdodau lleol o dan Cymorth yn cynyddu o gyfanswm o £11.5 miliwn rhwng 2005-06 a 2006-07.

PROSIECT CHWARAE AR GYFER TEITHWYR

Mae'r prosiect hwn yng Nghaerdydd, sy'n derbyn arian o gronfa Cymorth, yn ceisio integreiddio a chynnwys plant sipsiwn a theithwyr ym mhrif ffrwd y darpariaethau chwarae mynediad agored a darpariaethau ieuencid lleol. Mae hefyd yn ceisio gwella'r ymwybyddiaeth o ddiwylliant sipsiwn a theithwyr, a mynd i'r afael â rhagfarn a gwahaniaethu yn erbyn y cymunedau hynny.

Mae'r gweithgareddau yn cynnwys 4 sesiwn yr wythnos ar gyfer pobl ifanc 5-15 oed o gymunedau sipsiwn a theithwyr sy'n byw ar ddau safle'r Awdurdod Lleol yn Rover Way a Shirenewton. Lle bynnag y bo'n bosib, bydd y gweithgareddau hefyd ar gael i blant sipsiwn a theithwyr sy'n byw mewn tai. Ymysg y gweithgareddau, mae sesiynau nofio rheolaidd yng nghanolfan hamdden Pentwyn, cael y plant i gymryd rhan yng Ngharnifal Mawr Caerdydd, prosiect fideo ar y cyd â HTV a phrosiect Ailgylchu gyda'r Celfyddydau mewn partneriaeth ag Eastmoors a Tesco.

Mae'r rhaglen Ymestyn Hawliau ar gyfer y grŵp oedran 11-25 wedi ei seilio ar ddeg o hawliau. Un o'r rheini yw ymestyn hawliau pobl ifanc i gael "cyfleoedd hamdden a chymdeithasol mewn amgylchedd diogel a hygyrch."

Rhwng 1999 a 2002 bu Llywodraeth y Cynulliad yn gweithio gyda'r Loteri i ddarparu dros 24,000 o leoedd gofal plant newydd y tu allan i'r ysgol. Ledled Cymru, mae'r rhain wedi darparu amgylchedd diogel i blant chwarae ynddo cyn ac ar ôl yr ysgol, yn ogystal ag yn ystod y gwyliau, tra'n helpu rhieni â'u trefniadau gofal plant. Mae'r Cynllun Gweithredu Gofal Plant, a gyhoeddwyd yn 2002, yn cychwyn â datganiad clir bod gofal plant yn rhan allweddol o'r rhaglenni i gefnogi plant. Nid oes gan Lywodraeth y Cynulliad ddi-ddordeb mewn ariannu gofal sy'n ddim ond cyfleuster i gadw plant am gyfnod. Dylai gofal o ansawdd da y tu allan i oriau ysgol roi cyfleoedd i blant ddewis eu gweithgareddau chwarae o'u gwirfodd eu hunain, ac felly wneud cyfraniad sylweddol tuag at gyflawni'r strategaeth hon.

Camau i'w cymryd: Bydd Llywodraeth y Cynulliad yn llunio canllawiau ar yr hyn y mae cyfleoedd o ansawdd da i chwarae yn ei olygu.

Bu Llywodraeth y Cynulliad hefyd yn cydweithio â'r Loteri i ddatblygu cynigion am o leiaf un Ganolfan Integredig yn ardal pob awdurdod lleol. Mae'n rhaid i'r canolfannau hyn ddarparu cyfleusterau chwarae mynediad agored o fewn eu rhwydwaith o wasanaethau. Y bwriad yw y bydd hyn yn estyn manteision chwarae antur i rai o ardaloedd mwyaf difreintiedig Cymru. Mae 30 o ganolfannau ar agor neu ar y gweill ar hyn o bryd. Bydd y cam nesaf yn eu datblygiad yn rhan o'r fenter Dechrau'n Deg. Dan y fenter hon, mae Llywodraeth y Cynulliad yn darparu £46 miliwn dros y ddwy flynedd nesaf ar gyfer gwasanaethau i blant 0-3 mlwydd oed mewn ardaloedd difreintiedig.

Mae'r Fframwaith Gwasanaeth Cenedlaethol ar gyfer Plant, Pobl Ifanc a Gwasanaethau Mamolaeth yn pwysleisio pwysigrwydd darpariaethau chwarae a hamdden i les meddyliol a seicolegol plant a phobl ifanc. Mae hefyd yn ei gwneud yn ofynnol i Gynlluniau'r Fframwaith Plant a Phobl Ifanc gynnwys gwasanaethau a chyfleusterau cynhwysol ar gyfer chwarae a hamdden.

Rhoddodd Deddf Gwahaniaethu ar sail Anabledd 1995 hawliau i bobl anabl gael yr un mynediad â phawb arall at 'nwyddau a gwasanaethau'. Mae Deddf Gwahaniaethu ar sail Anabledd 2004 yn ei gwneud yn ofynnol i ddarparwyr gwasanaethau gymryd camau rhesymol i fynd i'r afael â rhwystrau ffisegol sy'n atal pobl anabl rhag manteisio ar y gwasanaethau hynny.

INTERPLAY

Cychwynnodd Interplay yn 1987 fel prosiect chwarae haf, ac ers hynny mae wedi tyfu i ddarparu cyfleoedd cynhwysol gydol y flwyddyn i rai 5-19 mlwydd oed fanteisio ar weithgareddau chwarae a hamdden yn siroedd Abertawe a Chastell-nedd Port Talbot.

Mae gan y rhan fwyaf o ddefnyddwyr ryw fath o anabledd dysgu. Mae gan lawer nam corfforol, nam ar y synhwyrau neu ymddygiad heriol. Nid yw Interplay yn cynnal cynlluniau chwarae ei hun, ond yn hytrach mae'n darparu staff cymorth i alluogi plant rhwng 5 ac 11 mlwydd oed sydd ag amryw o anghenion i gael eu hintegreiddio mewn cynlluniau chwarae sy'n cael eu trefnu gan awdurdodau lleol, grwpiau gwirfoddol lleol a chanolfannau hamdden.

Yn ystod yr haf, cynhelir sesiynau 'Choosedays' bob pythefnos lle gall y bobl ifanc benderfynu ar eu hamserlen a'u gweithgareddau eu hunain, gyda chymorth gweithwyr hyfforddedig. Mae gweithgareddau tebyg yn cael eu cynnal gydol y flwyddyn. Mae Interplay hefyd yn cynnal dau grŵp celfyddydau perfformio cynhwysol, sy'n cwrdd yn wythnosol yn y ddwy sir. Yn ogystal, mae Interplay yn cyfrannu at y Disgos Golau Glas y mae Heddlu De Cymru yn eu trefnu, gan integreiddio'r grŵp oedran 13 a throsodd.

Mae Interplay yn cyfrannu'n sylweddol at y gwaith o gynnal hyfforddiant chwarae ledled y ddwy sir ar gyfer cynlluniau chwarae yn y gymuned. Mae hyn yn sicrhau bod holl staff chwarae yr awdurdodau lleol yn derbyn hyfforddiant ar gynhwysiant.

Yn ystod 2005-2006, mae Interplay yn derbyn cyllid Cymorth gwerth £26,259.

Mae'r Gronfa Loteri Fawr wedi ymgynghori ar y blaenoriaethau ar gyfer ei raglenni, ac wedi cytuno arnynt gyda'r Cynulliad. Mae bellach yn datblygu rhaglen newydd ar themâu Chwarae Plant a Theuluoedd Iach a Bywiog a fydd yn:

- datblygu cyfleoedd newydd ac ysgogol i blant chwarae;
- hyrwyddo datblygiad strategol hirdymor y darpariaethau chwarae ledled Cymru;
- datblygu dulliau cydlynol o hyrwyddo bwyta'n iach, ymarfer corff a chwarae ymysg plant a theuluoedd.

Mae gan y Rhaglen gyllideb gyffredinol gwerth tua £20 miliwn, a bydd yn cynnwys cronfeydd penodol ar gyfer datblygu chwarae ac ar gyfer darpariaethau chwarae newydd.

Camau i'w cymryd: Bydd y Gronfa Loteri Fawr yn cydweithio â Llywodraeth Cynulliad Cymru a'r rhanddeiliaid allweddol sy'n gweithio ym meysydd ffyrdd iach o fyw a chwarae, er mwyn sicrhau bod y rhaglen yn bodloni blaenoriaethau lleol a chenedlaethol, ac yn sicrhau bod ganddi effaith strategol glir.

Os yw ymarferwyr ledled Cymru yn mynd i rannu a gwireddu gweledigaeth Llywodraeth y Cynulliad o bwysigrwydd profiadau chwarae o ansawdd da, mae angen datblygu syniad cyffredin o'r hyn ydyw cyfleusterau chwarae da. Plant a phobl ifanc yw'r arbenigwyr yn hyn o beth wrth gwrs, ac mae'n rhaid eu cynnwys yn y broses o gynllunio a dylunio cyfleusterau.

Camau i'w cymryd: Bydd Llywodraeth y Cynulliad yn cydweithio ag ymarferwyr, cymunedau a phlant i ddatblygu safonau ar gyfer amrywiaeth eang o ddarpariaethau chwarae. Bydd y rhain yn orfodol ar gyfer darpariaethau chwarae sy'n cael eu cyllido gan grantiau penodol a byddant yn arwain y ffordd ar gyfer darpariaethau eraill. Bydd y safonau hyn yn adeiladu ar y Safonau Gofynnol Cenedlaethol ar gyfer Chwarae Mynediad Agored. Byddant yn annog cynnwys plant a phobl ifanc yn y broses o gynllunio a dylunio cyfleusterau chwarae lleol.

3. Rôl Ysgolion

Mae Llywodraeth y Cynulliad yn cytuno â'r Grŵp Gweithredu bod ysgolion mewn safle da yn y gymuned i ddarparu amrywiaeth o gyfleoedd i blant chwarae. Yn aml, meysydd a chaeau chwarae ysgolion yw'r unig fannau agored lleol mewn ardaloedd trefol.

Mae'r Cyfnod Sylfaen ar gyfer plant rhwng 3 a 7 mlwydd oed yn cydnabod y dystiolaeth ryngwladol bod plant yn dysgu orau trwy chwarae a thrwy gymryd rhan ymarferol mewn gweithgareddau. Os yw tiroedd ysgolion wedi eu dylunio, eu tirlunio a'u rheoli'n dda, gallant gynnig amrywiaeth o syniadau ac adnoddau gwerthfawr i symbylu plant a phobl ifanc.

Y Cyfnod Sylfaen a Chwarae

Mae Chwarae Cymru, mewn cydweithrediad â 'Playpeople', wedi datblygu rhaglen o gyrsiau undydd ar gyfer athrawon a chynorthwywyr dysgu y blynyddoedd cynnar, yn rhoi syniadau iddynt er mwyn creu amgylchedd awyr agored ardderchog sy'n canolbwyntio ar werth ac integriti cyfleoedd i ddysgu trwy chwarae.

Mae'r cwrs wedi ei deilwra i ddiwallu anghenion penodol staff dysgu sy'n paratoi ar gyfer y Cyfnod Sylfaen yng Nghymru. Yr Awdurdodau Addysg Lleol sy'n ei ddarparu. Mae "Y Cyfnod Sylfaen: dulliau trwy gyfrwng chwarae" yn edrych ar ddysgu'r blynyddoedd cynnar yn yr ysgol trwy gyfrwng chwarae. Mae'r cwrs yn diffinio dulliau o ddysgu trwy gyfrwng chwarae, ac mae'n crynhoi'r ymchwil ddiweddaraf i'r cysylltiad rhwng dysgu a chwarae. Mae'n gyfraniad sylweddol i ategu hyfforddiant a chymorth sy'n canolbwyntio ar welliannau amgylcheddol.

Mae'r adborth cychwynnol wedi bod yn gadarnhaol, ac mae'n awgrymu bod y rheini sydd ar y cwrs, erbyn diwedd y dydd, wedi magu dealltwriaeth glir o ddulliau dysgu'r blynyddoedd cynnar trwy gyfrwng chwarae. Yn ogystal, mae'n awgrymu bod ganddynt lawer o syniadau ymarferol am yr amgylcheddau a'r adnoddau sydd eu hangen er mwyn rhoi'r dulliau hyn ar waith.

Un o ddeg ymrwymiad uchaf Llywodraeth y Cynulliad yn Cymru: Gwlad Well yw gwella adeiladau ysgolion fel eu bod, erbyn 2010, yn addas at y diben ac yn cael eu cynnal a'u cadw'n briodol. Ceir cyllideb i gynorthwyo â gwelliannau i adeiladau a safleoedd ysgolion, a gellir defnyddio'r arian hwn yn ôl disgrisiwn yr awdurdod lleol i wella'r tirlun fel ei fod yn amgylchedd mwy cyfoethog a chyffrous i chwarae ynddo. Er mwyn sicrhau bod gwaith o'r fath yn cael yr effaith orau posib, dylid ymgynghori â'r disgyblion bob amser ynghylch sut y gellir newid amgylchedd yr ysgol/sefydliad. Gellir gwneud hyn trwy'r Cynghorau Ysgolion, er enghraifft.

Bydd y datblygiad hwn yn darparu manau a fydd yn ateb gofynion y polisi chwarae ac a fydd yn galluogi plant i ryngweithio â'r amgylchedd ac â'i gilydd. Bydd y manau hyn yn golygu y gall plant brofi amrywiaeth o fathau gwahanol o chwarae. Gallai hyn fod ar gyfer plant yn ystod

y diwrnod ysgol ac ar gyfer plant a'r gymuned ehangach y tu allan i oriau'r ysgol.

Gall ysgolion wneud cyfraniad allweddol i'r gwaith o greu a gwella'r cyfleoedd ar gyfer chwarae a hamdden anffurfiol. Eir ati i annog ysgolion i ddatblygu ffocws ar y gymuned ac i agor eu caeau chwarae neu rannau o'u tiroedd fel adnoddau chwarae y tu allan i oriau'r ysgol. Mae hyn yn arbennig o bwysig mewn ardaloedd lle nad oes llawer o gaeau chwarae neu fannau agored ar gael.

Mae Llywodraeth Cynulliad Cymru yn darparu £3 miliwn trwy gyfrwng yr Awdurdodau Addysg Lleol yn ystod 2005-06, ac ym mhob un o'r ddwy flynedd ariannol ganlynol, i helpu ysgolion i ddatblygu ffocws ar y gymuned. Byddai cynlluniau chwarae yn gymwys i dderbyn y cyllid hwn os ydynt yn bodloni'r meini prawf.

Mae'r gostyngiad yn y cyfleoedd sydd gan blant i chwarae'n rhydd yn yr awyr agored y tu allan i oriau'r ysgol yn golygu bod amseroedd chwarae yn yr ysgol yn fwyfwy pwysig, gan eu bod yn cynnig cyfle iddynt chwarae mewn modd y mae'r plant yn ei ddewis, ei gyfeirio a'i ysgogi o'u gwirfodd eu hunain. Mae'n bwysig bod y staff addysgu a'r staff nad ydynt yn addysgu yn deall athroniaeth ac elfennau ymarferol chwarae. Mae hyn yn cynnwys gwybod am fathau o chwarae, ymddygiadau yn ystod chwarae, anghenion chwarae a dulliau priodol o ymyrryd.

Camau i'w cymryd: Bydd Llywodraeth y Cynulliad yn cynorthwyo i ddatblygu adnoddau hyfforddiant chwarae ar gyfer staff addysgu a staff nad ydynt yn addysgu mewn ysgolion, a thynnu sylw pob ysgol atynt.

Camau i'w cymryd: Bydd Llywodraeth y Cynulliad yn tynnu sylw at y cyfleoedd y mae Ysgolion Bro yn eu cynnig o ran cyfleusterau chwarae newydd, a bydd yn llunio canllawiau ar sut y gellid datblygu'r rhain yn effeithiol.

4. Chwarae yn y gymuned

Mae plant a phobl ifanc eisiau cwrdd a chwarae mewn mannau agored lle bynnag y mae cyfle i wneud hynny. Ond mae'r twf mewn traffig ar y ffyrdd dros y 40 mlynedd diwethaf wedi golygu bod rhieni yn fwyfwy anfodlon i adael i'w plant grwydro'n rhydd. Mae pobl ifanc wedi dweud wrthym eu bod eisiau mwy o gyfleusterau i gwrdd a chymdeithasu. Ond, yn absenoldeb darpariaethau mwy addas, bydd pobl ifanc yn cynnull ar y stryd, ac yn aml mae cymunedau'n teimlo dan fygythiad gan grwpiau o'r fath o ieuenctid.

Yr amcangyfrif yw mai dim ond 45% o'r rheini rhwng 5 a 16 mlwydd oed sy'n cerdded i'r ysgol bellach. Mae gan hyn effaith negyddol ar eu gallu i ddarganfod eu milltir sgwar ac ar eu cyfle i chwarae ymysg ei gilydd. Ceir llai o siwrneiau annibynnol eraill hefyd, er enghraifft i weld ffrind neu i chwarae yn yr awyr agored. Dylid rhoi pob cyfle i blant a phobl ifanc gyflawni eu potensial, ac mae sicrhau y gallant gael gafael ar gyfleusterau chwarae, hamdden a chwaraeon yn bwysig er mwyn gwireddu'r nod hwn.

Mae cerdded i'r ysgol yn golygu mwy o weithgarwch corfforol, gan gynnwys mwy o gyfleoedd i chwarae, ac mae gan hyn oll effaith gadarnhaol ar iechyd y plentyn. Mae'n bwysig ein bod yn cynyddu'r cyfleoedd hyn ar gyfer ffyrdd egnïol o fyw wrth i fwy o blant brofi problemau iechyd yn sgîl gostyngiad yn eu lefelau ffitrwydd.

Mae llawer o feysydd chwarae antur wedi eu dylunio mewn ffordd sy'n caniatáu i gymunedau adeiladu rhannau o'r cyfleusterau eu hunain, gan ddefnyddio adnoddau naturiol. Gall adeiladu cyfleusterau chwarae dynnu cymunedau ynghyd. Pan y mae pob cenhedlaeth mewn cymuned yn gallu cymryd rhan ymarferol yn y broses o gynllunio cyfleusterau chwarae, mae'r manteision i'r gymuned honno yn fwy eang na'r cyfleusterau eu hunain. Mae'r gymuned hefyd yn elwa yn sgîl mwy o gydlyniant a mentergarwch, ac mae gwaith gwirfoddol o'r fath yn gallu bod yn gynhwysol iawn. Mae oedolion sy'n cymryd rhan yn y broses o gynllunio neu ddarparu cyfleusterau chwarae lleol yn magu sgiliau trosglwyddadwy yr entrepreneur cymdeithasol. Mewn sawl ardal yng Nghymru, mae cynllunio neu ddarparu cyfleusterau chwarae wedi ysgogi pobl i ymgymryd â rhagor o waith i ddatblygu'r gymuned ac i gymryd rhan ynddi. Gall hwn fod yn un o'r ffyrdd mwyaf effeithiol o feithrin ymdeimlad o berchnogaeth ymhlith y gymuned ehangach ac, o ganlyniad, mae gan fwy o bobl ddiddordeb yn y maes chwarae.

Meysydd chwarae 'pecyn fflat'

Mae Cyngor Sir Caerdydd wedi cydweithio â chwmni bychan yn y Cotswolds i ddatblygu strwythurau y gall y gymuned eu cydosod eu hunain wrth adeiladu meysydd chwarae newydd.

Mae'r cysyniad ei hun yn hynod o syml. Defnyddir prennau parod o wahanol hydroedd a chyfres o socedi dur y mae'r prennau yn ffitio ynddynt. Mae amryw o siapiau o socedi ar gael, sy'n rhoi hyblygrwydd i'r rheini sy'n adeiladu'r strwythur o ran y dyluniad cychwynnol ac unrhyw addasiadau ychwanegol.

Dechreuodd y gweithwyr alw'r strwythurau hyn yn 'becynnau fflat' fel ffordd o wneud y cysyniad o ddylunio ac adeiladu meysydd chwarae yn haws i bobl ddygymod ag ef.

Hyd yn hyn, mae'r prosiect wedi arwain at godi nifer o strwythurau mewn amryw o safleoedd ledled Caerdydd. Mae rhai wedi'u codi gyda chymorth gwirfoddolwyr o wahanol fusnesau fel rhan o'u gwaith yn y gymuned. Mae eraill wedi'u codi gan grwpiau o bobl ifanc ac mae rhai wedi'u codi gan staff canolfannau chwarae. Mae un strwythur hefyd wedi'i addasu i'w ddefnyddio mewn meithrinfa.

Gall y strwythurau hyn gostio un rhan o ddeg o bris offer traddodiadol.

Mae Cyngor Caerdydd bellach yn gobeithio datblygu pecyn hyfforddiant addas i gyd-fynd â'r offer, a datblygu'r cysyniad fel rhan annatod o feysydd chwarae mwy naturiolaid, gan ddefnyddio coed sydd wedi cwmpo, meini, tywod, gro a thirweddau naturiol fel rhan o fannau chwarae.

Gall darparu gweithwyr chwarae a hwyluswyr chwarae hyfforddedig helpu i sicrhau bod amgylcheddau yn fwy diogel, trwy gynorthwyo a hwyluso cyfleoedd plant i chwarae.

Mae'r polisi cynllunio a'r polisi trafndiaeth yn dylanwadu ar sut y defnyddir y tir o amgylch cymunedau. Mae Polisi Cynllunio Cymru, a'r Nodiadau Cyngor Technegol ategol, yn amlinellu polisi cynllunio'r Cynulliad. Mae'r awdurdodau lleol yn defnyddio'r rhain wrth baratoi cynlluniau datblygu ar gyfer eu hardaloedd ac wrth wneud penderfyniadau cynllunio.

Mae Llywodraeth y Cynulliad wedi buddsoddi'n helaeth yn y rhaglen Llwybrau Diogel i'r Ysgol, er mwyn gwneud y strydoedd o gwmpas ysgolion yn fwy diogel. Mae'r Strategaeth Diogelwch ar y Ffyrdd i Gymru gan Lywodraeth y Cynulliad yn galw am fwy o barthau 20mya, ac yn nodi mai 20mya ddylai'r terfyn cyflymder fod mewn datblygiadau preswyl newydd, oni bai bod amgylchiadau eithriadol. Mae'r Strategaeth yn annog awdurdodau i gyflwyno rhagor o gynlluniau sy'n helpu gwahanol ddefnyddwyr i rannu eu defnydd o'r ffyrdd, ac i ddefnyddio Parthau Cartrefi yn benodol. Er mwyn gwneud hyn mewn cymdogaethau sy'n bodoli eisoes, dylai'r gymuned leol gael rhan flaenllaw yn y gwaith o gynllunio, dylunio a gweithredu eu Parth Cartrefi eu hunain - gydag awdurdodau lleol ac ymgynghorwyr yn cyfrannu'r arbenigedd technegol angenrheidiol.

Parthau 20mya yng Nghastell-nedd Port Talbot

Cyflwynwyd parthau cynghori 20mya o amgylch pum deg saith o ysgolion yn ardal Cyngor Bwrdeistref Sirol Castell-nedd Port Talbot. Diben y cynllun yw arafu cerbydau ar dir ysgolion ac o'u cwmpas, yn enwedig wrth ddynesu at hebryngwyr croesfannau ysgol, ac felly dyma pam y penderfynwyd creu parthau. Ar ffin pob parth, ceir porth sy'n cynnwys bwrdd arafu ar y ffordd ac un pâr o'r naw math o arwydd 20mya sy'n cael eu defnyddio. Mae gan yr arwyddion symbolau gwahanol, sy'n nodi ai ysgol gynradd neu uwchradd sydd yn y cyffiniau. Disgyblion lleol a ddyluniodd y symbolau. Ceir marciau ffordd coch yn y parth hefyd. Mae'r asesiadau cynnar yn awgrymu bod cerbydau'n arafu yn y parthau hyn, sy'n ei gwneud yn llawer mwy diogel i ddisgyblion gerdded i'r ysgol.

Bydd Llywodraeth y Cynulliad yn ceisio sicrhau, wrth baratoi'r polisi cynllunio, y rhoddir ystyriaeth briodol i'r angen i blant a phobl ifanc gael cyfleoedd a chyfleusterau i chwarae ac ymarfer corff.

Mae Llywodraeth y Cynulliad yn nodi y gall awdurdodau lleol waredu tir am bris is na'r gwerth masnachol os y gellir cyfiawnhau hynny oherwydd ei fod yn fanteisiol i gymuned, er enghraifft os yw'n golygu cadw mannau chwarae. Mae "gwerth gorau" yn egwyddor cyffredinol ar gyfer holl weithrediadau a gwasanaethau awdurdod, yn hytrach na thrafodion unigol.

Bydd Llywodraeth y Cynulliad yn cynorthwyo â'r gwaith o baratoi canllawiau newydd ar gyfer awdurdodau lleol. Dylai'r canllawiau ystyried y materion cynllunio sy'n deillio o anghenion gwahanol grwpiau oedran a mathau o gymunedau - o ardaloedd trefol sydd heb lawer o fannau agored i ardaloedd gwledig lle mae pentrefi yn gorfod dygymod â thraffig yn teithio'n gyflym trwyddynt.

Camau i'w cymryd: Bydd Llywodraeth y Cynulliad yn ymgynghori'n eang, gan gynnwys â phlant a phobl ifanc, wrth adolygu'r Nodiadau Cyngor Technegol Cynllunio sy'n ymwneud â mannau agored, chwarae a hamdden.

Camau i'w cymryd: Bydd Llywodraeth y Cynulliad yn annog y rheini sy'n ymwneud yn lleol â thrafnidiaeth a darpariaethau chwarae i gydweithredu wrth fwrw ati â pholisiau Parthau Cartrefi y Strategaeth Diogelwch ar y Ffyrdd i Gymru.

Camau i'w cymryd: Bydd Llywodraeth y Cynulliad yn cynorthwyo i ddatblygu canllawiau newydd i awdurdodau lleol ar ddarpariaethau chwarae cymunedol priodol. Bydd y rhain yn ategu'r Nodiadau Cyngor Technegol a byddant yn cynnwys materion yn ymwneud â staffio, yn ogystal â sicrhau nad yw'r cyfrifoldeb yn cael ei ddirprwyo i gynghorau cymuned heb gyfrannu'r arbenigedd priodol.

5. Proffesiwn gwaith chwarae

Mae Llywodraeth y Cynulliad yn dymuno gweld cyfleusterau chwarae yn cael eu staffio gan weithwyr sydd wedi'u hyfforddi i ddeall sut i hyrwyddo gweithgareddau chwarae cynhwysol y mae plant yn eu dewis o'u gwirfodd eu hunain. Mae Llywodraeth y Cynulliad yn cefnogi'r syniad o broffesiwn gwaith chwarae. Yn ogystal, mae'n cefnogi cymwysterau hyblyg i ddenu a chadw gweithwyr i waith gofal plant, gwaith ieuenctid a gwaith chwarae, tra'n sicrhau nad yw ansawdd chwarae plant yn dioddef. Eisoes, mae Llywodraeth y Cynulliad wedi cynorthwyo Chwarae Cymru i arwain adolygiad ledled y DU o'r Gwerthoedd a'r Rhagdybiau Gwaith Chwarae sy'n sail i'r NVQs Gwaith Chwarae, ac mae'n cymeradwyo canlyniad y gwaith hwn, sef yr Egwyddorion Gwaith Chwarae.

Mae Llywodraeth y Cynulliad yn dymuno sicrhau bod gwahanol broffesiynau yn gallu deall ei gilydd ac yn gallu gwerthfawrogi eu gwahanol gyfraniadau. Bydd yn cydweithio â Llywodraeth y DU a Chyngor Gofal Cymru i ddatblygu gweithlu plant integredig. Bydd hyn yn cynnwys gwaith i ddatblygu un fframwaith cymwysterau a fydd yn ymgorffori gwaith chwarae, a gwaith i ddatblygu set gyffredin o sgiliau a gwybodaeth yn y maes. Bydd y Cyngor Gofal yn cynnull rhwydwaith i gynrychioli'r rheini sy'n gweithio gyda phlant a phobl ifanc, gan gynnwys SkillsActive, y cyngor sgiliau sector ar gyfer gwaith chwarae. Hwn fydd y mecanwaith ar gyfer hwyluso ymgynghoriad ar y cynigion ar gyfer datblygu'r gweithlu, gan gynnwys y set gyffredin o gymwysterau. Mae cynnwys SkillsActive a'i rôl yn cefnogi gwaith chwarae yn adlewyrchu cydnabyddiaeth y Cynulliad o natur unigryw chwarae fel agenda sy'n cael ei phennu gan blant.

Camau i'w cymryd: Bydd Llywodraeth y Cynulliad yn parhau i weithio gyda Chwarae Cymru a phartneriaid eraill i sicrhau bod cyfleoedd priodol ar gael am hyfforddiant ar bob lefel ar gyfer gweithwyr chwarae.

Camau i'w cymryd: Bydd Llywodraeth y Cynulliad yn cydweithio â Llywodraeth y DU i ddatblygu'r gweithlu plant, gan gynnwys datblygu un fframwaith cymwysterau a datblygu set gyffredin o sgiliau a gwybodaeth.

Camau i'w cymryd: Fel rhan o'r Cynllun Gweithredu hwn a'r Cynllun Gweithredu Gofal Plant, bydd Llywodraeth y Cynulliad yn chwilio am ffyrdd o fynd i'r afael â materion recriwtio a chadw, ar y cyd â SkillsActive, sef y cyngor sgiliau sector.

6. Rheoli risgiau a phryderon rhieni

Cyfeiriodd Grŵp Gweithredu'r Polisi Chwarae at y gostyngiad yn y cyfleoedd i blant chwarae yn rhydd y tu allan i'r cartref. Mae plant a phobl ifanc sy'n byw yng Nghymru wedi dod i gael eu cysgodi rhag yr amgylchedd a allai helpu i ddiwallu eu hanghenion o ran chwarae datblygiadol. Mae llawer yn cael eu gyrru yn y car i'r ysgol ac i weithgareddau hamdden, maent yn cael eu gwyllo wrth chwarae ac nid ydynt byth yn profi'r rhyddid o chwarae heb oruchwyliaeth i gyfyngu arnynt. O ganlyniad, mae ganddynt lai o gyfle i ddarganfod y byd y maent yn byw ynddo, i ddewis eu ffrindiau eu hunain, i feithrin annibyniaeth ac i ddysgu am nodweddion eu cymuned.

Nid yw cydnabod hyn yn feirniadaeth ar rieni a gofalwyr, sydd â phryderon gwirioneddol am eu plant, yn enwedig oherwydd yr amodau traffig sydd ar y ffyrdd y dyddiau hyn. Mewn rhai cymunedau, efallai eu bod hefyd yn ofni y bydd gadael eu plant i chwarae y tu allan yn cael ei ddehongli fel methiant ar ran y rhieni. Bydd Llywodraeth y Cynulliad yn edrych am gyfleoedd i hyrwyddo chwarae egniol a chymryd risgiau dan reolaeth, sy'n cynnig cymaint o fanteision i blant a'r gymdeithas.

Mae darparwyr chwarae yn ei chael yn anos diwallu anghenion plant oherwydd y cynnydd mewn premiymau yswiriant. Rhan o'r rheswm am y premiymau uwch yw'r camau cyfreithiol y mae rhieni yn eu cymryd yn erbyn darparwyr chwarae os yw eu plant yn dioddef anafiadau. Bydd Llywodraeth y Cynulliad yn edrych ar bob cyfle i ddylanwadu ar y sefyllfa hon, ond rhaid iddi gydnabod bod ei phwerau yn gyfyngedig yn hyn o beth. Ni all y Llywodraeth ddylanwadu ar hawl rhieni i gymryd camau cyfreithiol pan y mae esgeuluster wedi arwain at anafiadau. Serch hynny, gall y Llywodraeth ddylanwadu ar y cyd-destun y mae camau cyfreithiol o'r fath yn cael eu cymryd ynddo. Y Llywodraeth ganolog sy'n llunio'r canllawiau ar gyfer trefniadau ymglyfreitha "dim llwyddiant - dim ffi", a byddai Llywodraeth y Cynulliad yn cefnogi adolygiad o'r trefniadau hyn oherwydd eu bod yn effeithio ar wasanaethau i blant.

Gall y Llywodraeth hefyd nodi beth y mae'n ei ystyried yn arferion da o ran rheoli risg, gan gydnabod bod cymorth ar gyfer rhoi cyfleoedd i blant chwarae a datblygu yn gofyn am feirniadaeth gytbwys o risg. Trwy gyfrwng Arolygiaeth Safonau Gofal Cymru, mae Llywodraeth y Cynulliad yn rheoleiddio'r ddarpariaeth chwarae sy'n cael ei staffio ar gyfer plant dan 8 oed, a gall sicrhau bod agwedd gytbwys o'r fath yn cael ei mabwysiadu mewn sefydliadau o'r fath. Wrth bwysu a mesur yr agwedd gytbwys hon, bydd yn ystyried adroddiad yr Adolygiad o Ddiogelu Plant sy'n Agored i Niwed, a gynhaliwyd dan arweiniad Gwenda Thomas AC.

Mae Llywodraeth y Cynulliad wedi cyllido Cyngor Gweithredu Gwirfoddol Cymru i gynhyrchu DVD i fudiadau gwirfoddol ar reoli risg.

Camau i'w cymryd: Bydd Llywodraeth y Cynulliad yn gofyn i'r Llywodraeth ganolog adolygu effaith trefniadau "dim llwyddiant - dim ffi" ar weithgareddau plant.

Camau i'w cymryd: Bydd Llywodraeth y Cynulliad yn diwygio'r Rheoliadau ar gyfer Gwarchod Plant a Gofal Dydd i'w gwneud yn ofynnol asesu risgiau yn hytrach nag osgoi pob math o risg diangen.

Camau i'w cymryd: Trwy safonau newydd ar gyfer darpariaethau chwarae, bydd Llywodraeth y Cynulliad yn diffinio meincnod gyhoeddus ar gyfer cydbwysu'r risgiau a'r manteision sydd ynghlwm wrth chwarae.

Camau i'w cymryd: Yn ei rhaglenni cymorth i rieni, bydd Llywodraeth y Cynulliad yn annog rhoi cyfleoedd i blant o bob oed chwarae.

Camau i'w cymryd: Bydd Llywodraeth y Cynulliad yn cynhyrchu llawlyfr i rieni ar yr hyn ydyw chwarae o ansawdd da, a sut y gallent hwyluso'r chwarae hwnnw.

7. Chwarae ar draws y Cynulliad

Mae chwarae yn un o hawliau pob plentyn, ac y mae'n elfen hanfodol o blentyndod. Mae chwarae hefyd yn fanteisiol i blant a chymunedau mewn ffyrdd sy'n croesi portffolios y Gweinidogion. Yn benodol, mae'n gymorth o ran iechyd meddwl yn y tymor hir, yn ogystal â lles seicolegol a sgiliau cymdeithasol. Mae tystiolaeth ryngwladol yn awgrymu bod chwarae egnïol yn helpu i atal gordewdra.

Mae gwaith ymchwil (Macket, R., Coleg Prifysgol Llundain, 2004) wedi dangos bod angen cyfleoedd rheolaidd ar blant i chwarae yn yr awyr agored er mwyn cynnal lefelau iach o weithgarwch corfforol. Yn ogystal, mae'r BMA wedi cyhoeddi papur ar Atal Gordewdra yn ystod Plentyndod (Mehefin 2005), sy'n tynnu sylw at fanteision chwarae a gwerth mannau i chwarae yn yr awyr agored. Mae hyn yn cadarnhau bod arbenigwyr meddygol a pholisi'r Llywodraeth yn unfarn bod mwy o weithgarwch corfforol, o'r blynyddoedd cynnar ymlaen, yn hanfodol er mwyn mynd i'r afael â'r problemau cynyddol o ran iechyd plant a phobl ifanc.

Mae Strategaeth Tlodi Plant Llywodraeth y Cynulliad, "Dyfodol Teg i'n Plant", wedi'i seilio ar yr egwyddor bod plant yn profi tlodi mewn llawer o wahanol ffyrdd - tlodi incwm, tlodi gwasanaethau a thlodi cyfranogiad yn y gymdeithas. Mae'r arian sy'n cael ei ddarparu ar gyfer cyfleusterau chwarae trwy gyfrwng Cymorth - y gronfa gymorth ar gyfer plant a phobl ifanc - wedi cael ei ganolbwyntio ar ardaloedd difreintiedig. Bydd y cynllun gweithredu hwn yn gymorth i roi mwy o gyfle i blant gael gafael ar gyfleusterau chwarae, ac felly bydd yn mynd i'r afael â'r agwedd hwn ar dlodi gwasanaethau.

Mae'r cynllun gweithredu hwn wedi trafod rhai o'r ffyrdd y mae polisiâu ar faterion megis cynllunio, trafnidiaeth ac addysg yn effeithio ar gyfleoedd plant i chwarae. Mae Llywodraeth y Cynulliad yn defnyddio Porth i Bolisiâu er mwyn profi polisiâu newydd am eu heffaith ar y blaenoriaethau sy'n berthnasol i gyfrifoldebau sawl Gweinidog. Bydd y Porth yn cael ei ddiwygio er mwyn sicrhau bod polisiâu newydd yn ystyried yr effaith ar chwarae, wrth iddynt gael eu datblygu.

Camau i'w cymryd: Bydd Llywodraeth y Cynulliad yn parhau i sicrhau bod chwarae yn cael ei gydnabod fel modd o ddarparu gweithgareddau seicolegol a chorfforol pleserus i bob plentyn, a bydd yn comisiynu ymchwil yng Nghymru i fanteision seicolegol gweithgareddau chwarae y mae plant yn eu dewis o'u gwirfodd eu hunain.

Camau i'w cymryd: Bydd Llywodraeth y Cynulliad yn profi ei bolisiâu am eu heffaith ar weithgareddau chwarae plant trwy ei Borth i Bolisiâu.

Rhoi'r Strategaeth ar Waith

Mae Llywodraeth y Cynulliad o'r farn y dylai'r pwyslais bellach fod ar gamau ymarferol yn hytrach na datganiadau o egwyddor. Mae'r blynyddoedd diwethaf wedi gweld llawer mwy o gydnabyddiaeth ledled Cymru o werth gweithgareddau chwarae y mae plant yn eu dewis o'u gwirfodd eu hunain. Er mwyn sicrhau nad yw'r momentwm hwn yn cael ei golli, mae'r siart isod yn nodi amserlen sy'n dangos pryd y bydd yr argymhellion yn y cynllun gweithredu hwn yn cael eu rhoi ar waith. Byddwn yn monitro'r amserlen trwy gyfarfodydd monitro rhyngadrannol rheolaidd o fewn Llywodraeth y Cynulliad.

Amserlen Rhoi'r Strategaeth ar waith

Camau i'w cymryd	Yr amserlen
Camau i'w cymryd: Bydd Llywodraeth y Cynulliad yn cynnwys dyletswydd i gydweithredu i fynd i'r afael ag anghenion plant a phobl ifanc lleol o ran chwarae yn y canllawiau cynllunio sy'n deillio o'r Ddeddf Plant. Bydd hyn yn cynnwys yr angen am gyfleusterau chwarae antur sydd wedi'u staffio, a fydd yn darparu amgylchedd cyfoethog i blant chwarae ynddo er mwyn gwneud yn iawn am ddiffyg manau awyr agored naturiol. Bydd hefyd yn cyfeirio at yr angen i gyfleoedd chwarae fod ar gael i bob plentyn; ni ddylai unrhyw blentyn deimlo na all gymryd rhan oherwydd iaith, hil, rhyw neu wahanol lefelau o allu.	Mis Mawrth 2007
Camau i'w cymryd: Bydd Llywodraeth y Cynulliad yn llunio canllawiau ar yr hyn y mae cyfleoedd o ansawdd da i chwarae yn ei olygu.	Mis Mawrth 2007
Camau i'w cymryd: Bydd y Gronfa Loteri Fawr yn cydweithio â Llywodraeth Cynulliad Cymru a'r rhanddeiliaid allweddol sy'n gweithio ym meysydd ffyrdd iach o fyw a chwarae, er mwyn sicrhau bod y rhaglen yn bodloni blaenoriaethau lleol a chenedlaethol, ac yn sicrhau bod ganddo effaith strategol glir.	Manylion i'w cyhoeddi yng ngwanwyn 2006
Camau i'w cymryd: Bydd Llywodraeth y Cynulliad yn cydweithio ag ymarferwyr, cymunedau a phlant i ddatblygu safonau ar gyfer amrywiaeth eang o ddarpariaethau chwarae. Bydd y rhain yn orfodol ar gyfer darpariaethau chwarae sy'n cael eu cyllido gan grantiau penodol a byddant yn arwain y ffordd ar gyfer darpariaethau eraill. Bydd y safonau hyn yn adeiladu ar y Safonau Gofynnol Cenedlaethol ar gyfer Chwarae Mynediad Agored. Byddant yn annog cynnwys plant a phobl ifanc yn y broses o gynllunio a dylunio cyfleusterau chwarae lleol.	Cychwyn: Mis Chwefror 2006 Cwblhau: Mis Mawrth 2008
Camau i'w cymryd: Bydd Llywodraeth y Cynulliad yn cynorthwyo i ddatblygu adnoddau hyfforddiant chwarae ar gyfer staff addysgu a staff nad ydynt yn addysgu mewn ysgolion, a thynnu sylw pob ysgol atynt.	Mis Medi 2007
Camau i'w cymryd: Bydd Llywodraeth y Cynulliad yn tynnu sylw at y cyfleoedd y mae Ysgolion Bro yn eu cynnig o ran cyfleusterau chwarae newydd, a bydd yn llunio canllawiau ar sut y gellid datblygu'r rhain yn effeithiol.	Mis Medi 2006

Action	Timetable
Camau i'w cymryd: Bydd Llywodraeth y Cynulliad yn ymgynghori'n eang, gan gynnwys â phlant a phobl ifanc, wrth adolygu'r Nodiadau Cyngor Technegol Cynllunio sy'n ymwneud â manau agored, chwarae a hamdden.	Ymgynghoriad i gychwyn yng ngwanwyn 2007
Camau i'w cymryd: Bydd Llywodraeth y Cynulliad yn annog y rheini sy'n ymwneud yn lleol â thrafnidiaeth a darpariaethau chwarae i gydweithredu wrth fwrw ati â pholisiau Parthau Cartrefi y Strategaeth Diogelwch ar y Ffyrdd i Gymru.	Parhaus
Camau i'w cymryd: Bydd Llywodraeth y Cynulliad yn cynorthwyo i ddatblygu canllawiau newydd i awdurdodau lleol ar ddarpariaethau chwarae cymunedol priodol. Bydd y rhain yn ategu'r Nodiadau Cyngor Technegol a byddant yn cynnwys materion yn ymwneud â staffio, yn ogystal â sicrhau nad yw'r cyfrifoldeb yn cael ei ddirprwyo i gynghorau cymuned heb gyfrannu'r arbenigedd priodol.	Mis Mawrth 2007
Camau i'w cymryd: Bydd Llywodraeth y Cynulliad yn parhau i weithio gyda Chwarae Cymru a phartneriaid eraill i sicrhau bod cyfleoedd priodol ar gael am hyfforddiant ar bob lefel ar gyfer gweithwyr chwarae.	Parhaus
Camau i'w cymryd: Bydd Llywodraeth y Cynulliad yn cydweithio â Llywodraeth y DU i ddatblygu'r gweithlu plant, gan gynnwys datblygu un fframwaith cymwysterau a datblygu set gyffredin o sgiliau a gwybodaeth.	Parhaus
Camau i'w cymryd: Fel rhan o'r Cynllun Gweithredu hwn a'r Cynllun Gweithredu Gofal Plant, bydd Llywodraeth y Cynulliad yn chwilio am ffyrdd o fynd i'r afael â materion recriwtio a chadw, ar y cyd â SkillsActive, sef y cyngor sgiliau sector.	Cyhoeddi canllawiau erbyn mis Mawrth 2006
Camau i'w cymryd: Bydd Llywodraeth y Cynulliad yn gofyn i'r Llywodraeth ganolog adolygu effaith trefniadau "dim llwyddiant - dim ffi" ar weithgareddau plant.	Mis Mawrth 2006

Action	Timetable
Camau i'w cymryd: Bydd Llywodraeth y Cynulliad yn diwygio'r Rheoliadau ar gyfer Gwarchod Plant a Gofal Dydd i'w gwneud yn ofynnol asesu risgiau yn hytrach nag osgoi pob math o risg diangen.	Mis Medi 2006
Camau i'w cymryd: Trwy safonau newydd ar gyfer darpariaethau chwarae, bydd Llywodraeth y Cynulliad yn diffinio meincnod gyhoeddus ar gyfer cydbwysu'r risgiau a'r manteision sydd ynghlwm wrth chwarae.	Mis Mawrth 2008
Camau i'w cymryd: Yn ei rhaglenni cymorth i rieni, bydd Llywodraeth y Cynulliad yn annog rhoi cyfleoedd i blant o bob oed chwarae.	Parhaus
Camau i'w cymryd: Bydd Llywodraeth y Cynulliad yn cynhyrchu llawlyfr i rieni ar yr hyn ydyw chwarae o ansawdd da, a sut y gallent hwyluso'r chwarae hwnnw.	Mis Medi 2006
Camau i'w cymryd: Bydd Llywodraeth y Cynulliad yn parhau i sicrhau bod chwarae yn cael ei gydnabod fel modd o ddarparu gweithgareddau seicolegol a chorfforol pleserus i bob plentyn, a bydd yn comisiynu ymchwil yng Nghymru i fanteision seicolegol gweithgareddau chwarae y mae plant yn eu dewis o'u gwirfodd eu hunain.	Comisiynu ymchwil: Mis Medi 2006 Adrodd: Mis Medi 2007
Camau i'w cymryd: Bydd Llywodraeth y Cynulliad yn profi ei bolisiau am eu heffaith ar weithgareddau chwarae plant trwy ei Borth i Bolisiau.	Mis Mawrth 2006

Crynodeb o Argymhellion Grŵp Gweithredu'r Polisi Chwarae

Argymhelliad	Adran Berthnasol yn y Cynllun Gweithredu
1 Bod Llywodraeth Cynulliad Cymru yn gosod dyletswydd statudol ar awdurdodau lleol i ddarparu ar gyfer anghenion chwarae plant er mwyn cwrdd â safonau gofynnol cenedlaethol.	2. Annog mwy o ddarpariaethau chwarae
2 Bod Llywodraeth Cynulliad Cymru yn ymroddi i gefnogi trawsnewid yr ardaloedd hynny o diroedd ysgol nad ydynt yn benodol ar gyfer gweithgareddau chwaraeon, drwy dirweddu a phlannu, i greu lleoedd naturiol ad-daliadol sy'n darparu amgylchedd chwarae cyfoethog i blant.	3. Rôl Ysgolion
3 Bod Llywodraeth Cynulliad Cymru yn cefnogi datblygu hyfforddiant i staff ysgol, boed yn staff addysgu neu'n staff nad ydynt yn addysgu, i'w galluogi i gydnabod a deall gwerth chwarae fel dysgu hunan-gyfarwyddiadol plant yn well, a sut y gallent hwy fel oedolion hwyluso'r chwarae hwnnw yn well yn ystod amser chwarae yn yr ysgol.	3. Rôl Ysgolion
4 Bod Llywodraeth Cynulliad Cymru yn sicrhau bod yr holl gyrsiau hyfforddi athrawon ar gyfer athrawon newydd a staff meithrin yng Nghymru yn mynd i'r afael â'r datblygiadau diweddaraf o ran deall chwarae plant fel dysgu hunan-gyfarwyddiadol plant a sut mae gwaith chwarae yn hwyluso'r broses honno.	3. Rôl Ysgolion
5 Bod Llywodraeth Cynulliad Cymru yn sicrhau y bydd yn y dyfodol yn cyfeirio adnoddau a mentrau, i ystyried pwysigrwydd hanfodol chwarae yn natblygiad a ffordd o fyw iach plant a phobl ifanc.	2. Annog mwy o ddarpariaethau chwarae a 7. Chwarae ar draws y Cynulliad
6 Bod Llywodraeth Cynulliad Cymru yn ymwybodol o nodweddion amddifadedd o ran chwarae wrth ystyried dosbarthu cronfeydd loteri newydd gan gynnwys y Gronfa Pobl Ifanc.	2. Annog mwy o ddarpariaethau chwarae
7 Bod Llywodraeth Cynulliad Cymru yn cefnogi datblygu ymchwil weithredol er mwyn hysbysu'r mater o amddifadedd o ran chwarae a'i ganlyniadau i'r plentyn unigol a chymdeithas yn gyffredinol.	7. Chwarae ar draws y Cynulliad

	Argymhelliad	Adran Berthnasol yn y Cynllun Gweithredu
8	Bod Llywodraeth Cynulliad Cymru yn cynnwys ystyried plant a phobl ifanc a'u hanghenion chwarae yn Nheclyn Integreiddio Polisi Llywodraeth y Cynulliad.	7. Chwarae ar draws y Cynulliad
9	Bod Llywodraeth Cynulliad Cymru yn ei wneud yn ofynnol i bob Awdurdod Lleol a Phartneriaeth Fframwaith gymryd rôl arweiniol yn natblygiad Polisiâu a Strategaethau Chwarae Lleol ar gyfer cyflwyno polisi wrth ystyried datblygu Strategaeth Gymunedol.	2. Annog mwy o ddarpariaethau chwarae
10	Bod Llywodraeth Cynulliad Cymru yn egluro rhai agweddau ar 'Ymestyn Hawliau' er mwyn sicrhau bod y fenter hon yn gwneud y cyfraniad mwyaf posib at gwrdd ag anghenion chwarae plant.	2. Annog mwy o ddarpariaethau chwarae
11	Bod Llywodraeth Cynulliad Cymru yn parhau i gefnogi datblygiad rôl unigryw y gweithiwr chwarae, i hwyluso chwarae plant o fewn y gymuned.	5. Proffesiwn gwaith chwarae
12	Bod Llywodraeth Cynulliad Cymru yn sicrhau y datblygir hyfforddiant a chymwysterau Addysg Uwch sy'n briodol i anghenion y rheiny y mae eu rôl yn cyfuno gwaith chwarae, gwaith blynyddoedd cynnar, datblygu cymunedol a gwaith ieuenctid.	5. Proffesiwn gwaith chwarae
13	Bod Llywodraeth Cynulliad Cymru, wrth gydnabod cydraddoldeb cynyddol y rôl, yn cefnogi integreiddio tâl ac amodau Gwaith Chwarae i mewn i amodau gwasanaeth a graddfeydd tâl y Pwyllgor Cenedlaethol ar y Cyd ar gyfer Gwaith Ieuenctid a Gwaith Cymunedol.	5. Proffesiwn gwaith chwarae
14	Bod Llywodraeth Cynulliad Cymru yn cefnogi datblygu ystod newydd o ddeunyddiau hyfforddiant a chysiau gwaith chwarae i gwrdd ag anghenion y gweithiwr chwarae yn yr unfed ganrif ar hugain.	5. Proffesiwn gwaith chwarae
15	Bod Llywodraeth Cynulliad Cymru yn datblygu arweiniad cryno fydd yn galluogi datblygu rhaglen ardal chwarae a adeiledir yn y gymuned drwy Gymru.	4. Chwarae yn y gymuned

Argymhelliad	Adran Berthnasol yn y Cynllun Gweithredu
16 Bod Llywodraeth Cynulliad Cymru yn sicrhau bod Ymddiriedolaethau Tir Cymunedol (ac eraill) yn cael y dewis cyntaf ar unrhyw dir cyhoeddus addas sy'n dod ar werth, er mwyn i bocedi ac ardaloedd o leoedd agored, tir gwastraff a choetir, yn enwedig o fewn ardaloedd dinesig lle mae plant a phobl ifanc eisoes yn chwarae, gael eu hamddiffyn.	4. Chwarae yn y gymuned
17 Bod Llywodraeth Cynulliad Cymru yn paratoi a pharhau i adolygu arweiniad newydd o safbwynt darpariaeth chwarae plant.	2. Annog mwy o ddarpariaethau chwarae a 4. Chwarae yn y gymuned
18 Bod Llywodraeth Cynulliad Cymru yn cefnogi datblygu rhaglen addysg ac ymgyrch gyhoedduswydd gyhoeddus gydlynol, i sicrhau bod anghenion chwarae datblygiadol plant yn cael eu cydnabod am eu pwysigrwydd hanfodol i gymdeithas a'i dyfodol.	6. Rheoli risgiau a phryderon rhieni
19 Bod Llywodraeth Cynulliad Cymru yn archwilio pob posibilrwydd i sicrhau datblygu amgylchedd lle nad yw'r cydbwysedd rhwng anghenion chwarae plant a'u hangen i brofi risg yn cael ei beryglu gan ddefnydd amhriodol o gyfreithiad.	6. Rheoli risgiau a phryderon rhieni
20 Bod Llywodraeth Cynulliad Cymru yn diwygio'r Rheoliadau Gwarchod Plant a Gofal Dydd (Cymru) er mwyn sicrhau nad yw'r Rheoliadau yn brwydro yn erbyn gwneud darpariaeth i gwrdd ag anghenion datblygiadol plant i ddysgu sut i reoli risg drwy chwarae.	6. Rheoli risgiau a phryderon rhieni
21 Bod Llywodraeth Cynulliad Cymru yn cymeradwyo i gyrff eraill yr enghraifft o gyfraniad pwysig y Comisiwn Coedwigaeth i ddatblygu darpariaeth i gwrdd ag anghenion chwarae plant ar draws Cymru.	2. Annog mwy o ddarpariaethau chwarae
22 Bod Llywodraeth Cynulliad Cymru yn hybu'r defnydd o dawelu traffig a Pharthau Cartref o fewn datblygiadau sy'n bodoli eisoes a rhai newydd i gynyddu'r defnydd o ffyrdd preswyl ar gyfer chwarae plant.	4. Chwarae yn y gymuned
23 Bod Llywodraeth Cynulliad Cymru yn parhau i bwysleisio pwysigrwydd awdurdodau lleol yn gweithio mewn partneriaeth â sefydliadau gwirfoddol, a thrwyddynt hwy â phlant o fewn cymunedau lleol.	2. Annog mwy o ddarpariaethau chwarae
24 Bod Llywodraeth Cynulliad Cymru yn cyhoeddi rhaglen er mwyn cyflwyno'r argymhellion, gan nodi cerrig milltir allweddol a fframwaith amser y gellid eu mesur yn ei erbyn.	7. Chwarae ar draws y Cynulliad