

Chwarae Cymru

ADRODDIAD EFFAITH
2014 – 2015



New Model Army Photography



Adroddiad y Cadeirydd

Mae chwarae'n allweddol i iechyd; mae Chwarae Cymru iach yn allweddol i chwarae

I ddechrau yn y dechrau'n deg; chwarae yw ffenestr y plentyn ar y byd. Trwy'r llwybr yma y bydd babi'n cydberthyn â'i rieni; dyma'r cyfrwng i blentyn bach archwilio'r byd a datblygu ei weithgareddau corfforol, deallusol, emosiynol a chymdeithasol er mwyn gwneud hynny. Dyma'r cyfle i blant hŷn brofi eu dychymyg gyda'u grŵp cyfoedion yn yr ysgol a'r gymuned, i wynebu risgiau a dysgu sut i ddelio â nhw. Dyma'r sianel y bydd pobl ifanc yn eu glasoed yn cyfathrebu a chydweithredu trwyddi a chyfaddawdu ag eraill.

Mewn geiriau eraill, mae chwarae'n allweddol i bob agwedd o ddatblygiad plant. Fel seiciatrydd plant, rwyf wedi bod yn dyst i'r canlyniadau trychinebus all godi pan gaiff plant eu gwarafun y cyfle i chwarae mewn amgylchedd sy'n ofni risg a byddant yn tyfu i fod yn rhieni fydd yn gwarafun eu plant hwythau yn eu tro. 'Dyw hon ddim yn farn oddrychol yn unig; mae astudiaethau ymenyddol yn dechrau profi popeth yr ydym wastad wedi ei wybod yn ymarferol.

Wedi siarad â gwleidyddion a gweision sifil dros y flwyddyn ddiwethaf, 'does dim dwywaith eu bod yn cefnogi rôl chwarae yn y wlad gyntaf i'w gorffori fel un o gyfrifoldebau awdurdodau lleol, a chefnogi mudiad fel Chwarae Cymru wnaeth lawer i fframio Sylw Cyffredinol y CU ar Erthygl 31 y Confensiwn ar Hawliau'r Plentyn.

Mae gweithwyr cymunedol yn ei drysori hefyd. Pan siaradais â chynhadledd o weithwyr Dechrau'n Deg yn gynharach eleni, yr hyn hoffon nhw ei atgyfnerthu'n bennaf yw hawl y plentyn i chwarae.

Ond dyma ble y ceir paradocs. Ar hyn o bryd, cydnabyddir bod chwarae'n allweddol a derbyniodd Chwarae Cymru ganmoliaeth am ei hybu mor llwyddiannus yng Nghymru, y DU a thramor, ond rydym yn ei chael yn fwyfwy anodd i ddod o hyd i'r cyllid i oroesi. Bydd yr adroddiad effaith yma'n dangos beth yn union a gyflawnwyd er gwaethaf hyn, o ran mesurau digonolrwydd chwarae, ymgysylltu â'r cyhoedd a'r gwahanol broffesiynau, delio llinell flaen gydag ymholiadau, prosiectau, partneriaethau a chynyddu'r aelodaeth.

Mae cyflawni'r hyn a fynnodd y llywodraeth gennym wedi cymryd llawer iawn o waith caled a chreadigol, a mwy. Ac eto, rydym wedi bod yn gweithredu â llawer llai o gyllid, grŵp llai o faint o staff ymroddedig a Bwrdd Ymddiriedolwyr sy'n llawn wynebaw newydd. Mae'r Ymddiriedolwyr hyn wedi cyfannu'r diffyg ariannu o'n cronfa wrth gefn ac mae pob un wedi gweithio ymhell y tu hwnt i'r hyn y dylid ei ddisgwyl oddi wrthynt. Ond mae'n sefyllfa na ddylai barhau.

Wrth i etholiad Cymru'r flwyddyn nesaf nesu, byddwn yn galw ar y pleidiau i gyd i roi mwy o arian ar eu gair. Mae chwarae'n allweddol i iechyd; mae Chwarae Cymru iach yn allweddol i chwarae.



Dr Mike Shooter CBE
Cadeirydd Bwrdd Ymddiriedolwyr Chwarae Cymru

Cynnwys

2014 – 2015 yn gryno	4
Am Chwarae Cymru	5
Cyflawniadau 2014 – 2015	
Cefnogi blaenoriaethau cenedlaethol	6
Ymgysylltu	7
Cyhoeddiadau	8
Gweithwyr proffesiynol hyddysg	10
Ymholiadau gan y cyhoedd	12
Cydweithredu'n lleol	12
Aelodaeth	15
Partneriaid	16
Adolygiad ariannol – crynodeb	17
Cynlluniau ar gyfer y dyfodol: 2015 – 2016	18
Cyflawniadau: 1998 – 2014	20
Bwrdd Ymddiriedolwyr Chwarae Cymru	22
Tîm Chwarae Cymru	22

2014 – 2015 yn gryno



1000+
ymholiadau
gan y
cyhoedd



54,000
o ymweliadau
â'r wefan



10,000
o
lawrlwythiadau
o'r wefan



Diwrnod
Chwarae y DU
Chwaraeodd 100,000
o blant y tu allan
Cofrestrwyd 200+ o
ddigwyddiadau




457
wedi elwa o
gyfleoedd **DPP**



600
aelod
yn derbyn
e-fwletinau
bob yn ail fis

22
awdurdod lleol wedi
eu cefnogi i gyflawni'r
dyletswyddau
Digonolrwydd Chwarae



Gweithio gyda
phedair
cymdeithas dai i
ddatblygu **pum**
ardal chwarae

Am Chwarae Cymru

Chwarae Cymru yw'r elusen genedlaethol dros chwarae plant.

Rydym yn gweithio i gynyddu ymwybyddiaeth ynghylch angen a hawl plant a phobl ifanc i chwarae ac i hybu arfer dda ar bob lefel o lunio penderfyniadau ac ym mhobman ble y gallai plant chwarae. Rydym yn darparu cyngor ac arweiniad i gefnogi pob un sydd â diddordeb mewn, neu sy'n gyfrifol am ddarparu ar gyfer, chwarae plant fel y bydd Cymru, un dydd, yn wlad ble rydym yn cydnabod ac yn darparu'n dda ar gyfer anghenion chwarae pob plentyn.

Ers mis Hydref 2014 (hyd fis Mawrth 2016), mae Llywodraeth Cymru wedi ariannu Chwarae Cymru trwy Grant Polisi Strategol Chwarae Cymru i ddarparu ystod o gefnogaeth strategol i Lywodraeth Cymru, awdurdodau lleol a rhanddeiliaid eraill.

Nod cyffredinol y cynllun hwn yw cyflawni potensial cyfleoedd chwarae i gyfrannu tuag at les tymor hir plant a phobl ifanc yng Nghymru. Bydd y cynllun yn cyfrannu at weithrediad llwyddiannus Adrannau 10 ac 11 o Fesur Plant a Theuluoedd (Cymru) 2010. Rydym yn gweithio i sicrhau bod chwarae plant yn cael ei integreiddio'n effeithlon ag amcanion polisi eraill, yn cynnwys trechu tiodi a'r nodau a geir yn Neddf Llesiant Cenedlaethau'r Dyfodol (Cymru) 2015.

Mae ein cynllun gweithredu'n ymateb i dystiolaeth gynyddol ynghylch pwysigrwydd chwarae o ran ymdeimlad plant o'u hunain, eu gallu a'r amgylchedd o'u cwmpas.



Cyflawniadau: 2014 – 2015

Cefnogi blaenoriaethau cenedlaethol

Rydym yn cydweithio'n agos gydag awdurdodau lleol a'u partneriaid i gefnogi gweithrediad y Dyletswydd Digonolrwydd Chwarae, a osodwyd ar awdurdodau lleol gan Lywodraeth Cymru.

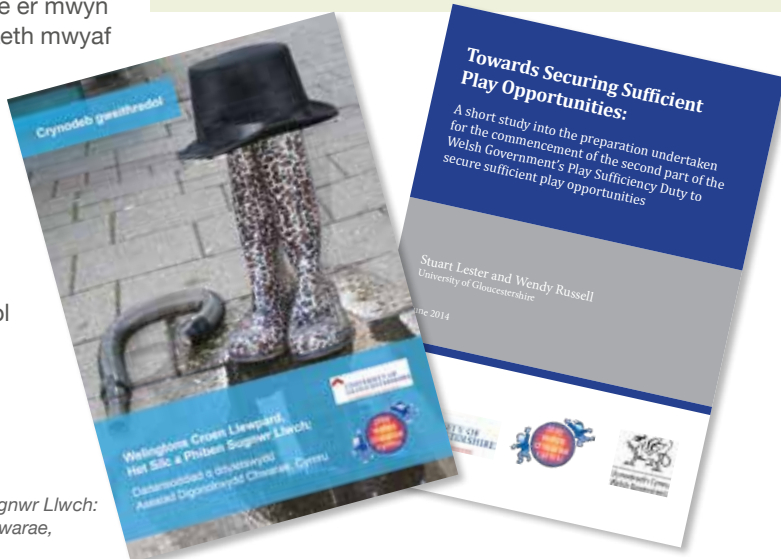
Mae Chwarae Cymru wedi:

- Gweithio gyda'i aelodau i ddraffio, ymgynghori ar a chyflwyno ymateb cynhwysfawr i Ymgynghoriad Llywodraeth Cymru ar y Canllawiau Statudol ar Sicrhau Cyfleoedd Digonol i Chwarae
- Cefnogi awdurdodau lleol i fynd ati, mewn modd priodol, i bennu ffyrdd i ddsrannu Grant Sicrhau Cyfleoedd Digonol i Chwarae Llywodraeth Cymru 2013-2014
- Gweithio gyda Rhwydwaith Chwarae Strategol Cymru Gyfan i ddynodi astudiaethau achos / esiamplau o arfer dda
- Adolygu adroddiadau cynnydd Asesiadau Digonolrwydd Chwarae awdurdodau lleol a ddarparwyd gan Lywodraeth Cymru
- Cysylltu a chwrdd ag awdurdodau lleol sydd heb swyddogion chwarae i gynnig cymorth gyda'r dyletswyddau Digonolrwydd Chwarae
- Cynnal ymarfer cwmpasu gyda swyddogion â chyfrifoldeb am Ddigonolrwydd Chwarae er mwyn penderfynu ar y mecanweithiau cefnogaeth mwyaf effeithlon i'w galluogi i gydymffurfio â'u dyletswyddau sy'n ymwneud â digonolrwydd chwarae
- Ymgymryd â'r paratoadau angenrheidiol ar gyfer cynnal 'Cynhadledd Tuag at Ddigonolrwydd Chwarae', mewn partneriaeth â Thîm Datblygu Chwarae Wrecsam a Phrifysgol Glyndŵr.

Mae Stuart Lester a'r Dr Wendy Russell, Uwch-Ddarlithwyr mewn Chwarae a Gwaith Chwarae ym Mhrifysgol Swydd Gaerloyw, yn cyfeirio at eu gwaith ymchwil eu hunain i arddangos effaith Chwarae Cymru ar gefnogi'r Dyletswydd Digonolrwydd Chwarae.

'Mae'r ddau adroddiad ymchwil yn egluro'n blaen rôl canolog Chwarae Cymru wrth lunio a chefnogi gweithrediad y Dyletswydd Digonolrwydd Chwarae. Gellir tystio i hyn er enghraifft, trwy gyhoeddiad canllawiau arweiniad a pheccynnu cymorth (ysgolion, cynghorau cymuned, rheoli risg, ayyb), hwyluso seminarau a chynadleddau ar lefelau lleol, rhanbarthol a chenedlaethol, a chyfrannu at brosesau cefnogaeth ac arweiniad mwy anffurfiol gydag awdurdodau lleol. Mae'r ddau adroddiad yn pwysleisio'r rôl partneriaeth bwysig a ymgwymerwyd gan Chwarae Cymru wrth ddarparu pont bwysig a chefnogol rhwng deddfwriaethau'r Llywodraeth a'r modd y caiff y rhain eu gweithredu trwy arferion a pholisïau lleol.*

Mae Chwarae Cymru, â'i rwydweithiau helaeth, ei hanes, ei wybodaeth a'i arbenigedd mewn lle da i barhau i chwarae rôl fydd yn tyfu'n fwyfwy allweddol ar adeg pan fo toriadau llywodraeth leol a chenedlaethol yn debygol o waethgu a phan fo'r momentwm a enillwyd, o ran digonolrwydd chwarae, yn debygol o arafu.'



* (2013) *Wellingtons Croen Llewpar, Het Silc a Phiben Sugwr Lluch: Dadansoddiad o ddyletswydd Asesiad Digonolrwydd Chwarae, Cymru*. Caerdydd: Chwarae Cymru; a (2014) *Towards Securing Sufficient Play Opportunities: A short study into the preparation undertaken for the commencement of the second part of the Welsh Government's Play Sufficiency Duty to secure sufficient play opportunities*. Caerdydd: Chwarae Cymru



54,000
YMWELIAD

10,000
LAWR-
LWYTHIAD

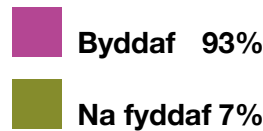
Ymgysylltu

Gwefan – mae ein gwefan wrth galon Gwasanaeth Gwybodaeth Chwarae Cymru. Caiff ei diweddarau'n rheolaidd gyda gwybodaeth berthnasol, amserol gan ddenu, rhwng Ebrill 2014 a Mawrth 2015:

- 54,000 ymweliad y mae 16,200 (60%) ohonynt yn ymwelwyr newydd
- 134,000 ymweliad â thudalennau
- 10,000 achos o lawrlwytho dogfennau

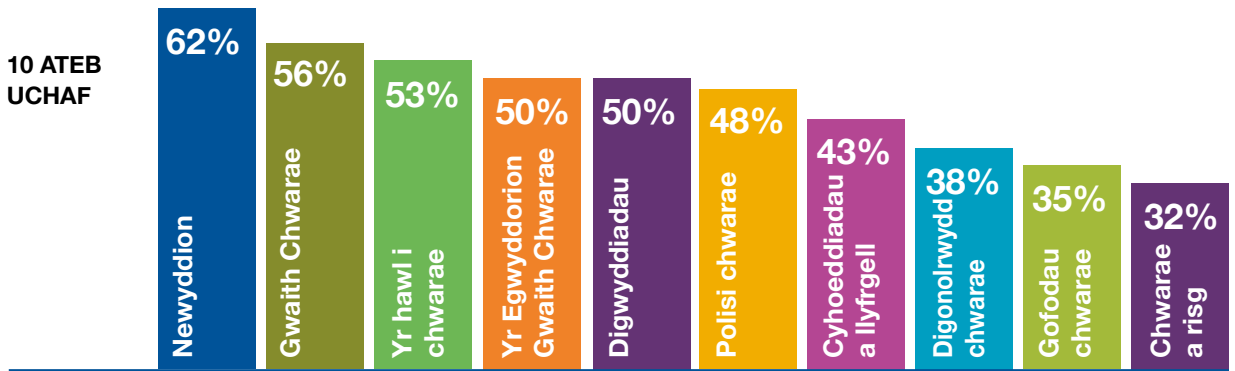
Gwerthusiad Gwasanaeth Gwybodaeth 2014

Fyddwch chi'n argymhell ein gwefan i eraill?



Gwerthusiad Gwasanaeth Gwybodaeth 2014

Pa adran o'r wefan sydd fwyaf defnyddiol i chi ac y byddwch yn ymweld â hi amlaf?



Y cyfryngau cymdeithasol

Mae'r niferoedd sy'n dilyn cyfryngau cymdeithasol dwyieithog Chwarae Cymru'n tyfu'n ddyddiol ac maent yn denu mwy o gyfranogaeth o blith cynulleidfa amrywiol, eang yng Nghymru, y DU ac yn rhyngwladol.

Facebook

592 hoffi cynnydd o 46%



Twitter

2871 o ddilynwyr cynnydd o 40%



Y diweddaraf trwy e-bost

Rydym yn sicrhau bod ein cefnogwyr, oddeutu 2,500 o dderbynwyr sydd â diddordeb uniongyrchol mewn chwarae plant, yn derbyn y wybodaeth ddiweddaraf ar ffurf e-byst sy'n cynnwys newyddion a gwybodaeth gyfredol, yn cynnwys:

- Digwyddiadau sydd ar y gweill
- Y newyddion diweddaraf
- Cyhoeddiadau newydd Chwarae Cymru
- Ymgynghoriadau
- Gwybodaeth polisi

Cyhoeddiadau

Yn ystod y flwyddyn fe wnaethom ddatblygu a dosbarthu amrywiaeth o gyhoeddiadau i gynorthwyo i hysbysu'r rhai sydd â diddordeb neu gyfrifoldeb am chwarae plant.

'Rwy'n gweithio'n yr Unol Daleithiau'n aml, ble 'does fawr ddim dealltwriaeth o waith chwarae. Mae'r adnoddau a gynhyrchir gan Chwarae Cymru wedi fy helpu i ddadlau achos chwarae drosodd a thro! Maent, yn ddiethriad, wedi eu hysgrifennu'n gywrain, yn feddylgar o ran cynnwys ac mewn tŷn hyderus. Maen nhw wir yn fy helpu i arddangos bod gan y proffesiwn gwaith chwarae yma hanes balch, a chriw o bobl ymroddedig sy'n gweithio dros hawl plant i chwarae!'



Canllaw arfer dda ar gyfer darpariaeth chwarae a'r blynyddoedd cynnar:

Datblygu a rheoli safleoedd Sipsiwn a Theithwyr

Fe wnaethom weithio gyda phrosiect Y Daith Ymlaen, Achub y Plant, i ddatblygu'r canllaw hwn.

Mae wedi ei gynllunio ar gyfer unrhyw un sy'n gyfrifol am, neu sydd ynghlwm â, rheoli neu ddatblygu safleoedd newydd, neu safleoedd sy'n bodoli eisoes, ar gyfer Sipsiwn a Theithwyr. Mae'n darparu gwybodaeth glir a chryno er mwyn cefnogi awdurdodau lleol i ystyried a chynnwys darpariaeth chwarae a'r blynyddoedd cynnar wrth ddatblygu safleoedd newydd, neu safleoedd sy'n bodoli

eisoes, ar gyfer Sipsiwn a Theithwyr. Mae'n cynnwys gwybodaeth benodol a fwriedir i helpu pobl i ddeall a mynd i'r afael â meysydd penodol sy'n peri pryder. Mae hefyd yn darparu offer ymarferol, cam-wrth-gam, templedi a modelau o ddarpariaethau llwyddiannus.

'Mae'r canllaw hwn wedi ei ysgrifennu'n dda ac mae'n hawdd i'w ddefnyddio ... Byddwn yn argymhell y cyhoeddiad hwn yn frwd iawn. Mae wedi ei gyflwyno mewn modd sy'n ddiddorol a defnyddiol ac rwy'n teimlo bod y bartneriaeth rhwng prosiect Y Daith Ymlaen a Chwarae Cymru wrth gynhyrchu'r canllaw hwn yn cynnig agwedd ystyriol a chytbwys tuag at y materion a ddynodwyd gan blant a theuluoedd sy'n byw mewn cymunedau Sipsiwn a Theithwyr.'



Cylchgrawn Chwarae dros Gymru

Fe'i cyhoeddir ddwywaith y flwyddyn a'i ddosbarthu ar ffurf papur ac electronig i oddeutu 3,350 o ddarllenwyr.

Haf 2014 – Plentyndod iach

Mae'r rhifyn hwn yn cynnwys:

- Cyfweiliad gyda Vaughan Gething AC, oedd ar y pryd yn Ddirprwy Weinidog Trechu Tlodi
- Chwarae ac iechyd – Y Prif Swyddog Meddygol, Dr Ruth Hussey
- Chwarae a pholisi iechyd cyhoeddus
- Diwrnod ym mywyd hyfforddwr gwaith chwarae a sut beth yw P³ i ddysgwyr?
- Adolygiad o becyn cymorth *Defnyddio tiroedd ysgol ar gyfer chwarae'r tu allan i oriau addysgu.*

Gwanwyn 2015 – Chwarae o gwmpas tu allan

Mae'r rhifyn hwn yn cynnwys:

- Cyfweiliad gyda'r Gweinidog Cymunedau a Threchu Tlodi, Lesley Griffiths AC
- Chwarae o gwmpas tu allan – a ysgrifennwyd gan Oscar sy'n 11 mlwydd oed
- Cynghorion ar gyfer cefnogi plant i chwarae allan yn hyderus
- Meithrin chwarae allan – plant sy'n derbyn gofal a'r amgylchedd naturiol
- Keith Towler yn myfyrio ar chwarae yng Nghymru.

Ar ddechrau 2015 fe gynhaliom adolygiad dros y ffôn i fesur cyrhaeddiad ac effaith *Chwarae dros Gymru* o ran cynghorau tref a chymuned yng Nghymru. Yn seiliedig ar sampl o 10%, caiff y cylchgrawn ei ddarllen gan 40% o ymatebwyr a bydd 83% o ymatebwyr yn ei rannu ag aelodau eraill o'u cyngor. O hyn, gallwn gasglu bod oddeutu 6650 o gynghorwyr cymuned a thref ar draws Cymru yn derbyn *Chwarae dros Gymru*.



Taflenni gwybodaeth

Yn ystod y flwyddyn fe wnaethom gyhoeddi nifer o daflenni gwybodaeth gafodd eu dosbarthu'n eang (ar ffurf electronig a phapur mewn amrywiol ddogwyddiadau) a'u lawrlwytho'n eang o'n gwefan:

- **Yr Egwyddorion Gwaith Chwarae – trosolwg** (Mawrth 2015) – sy'n darparu trosolwg o'r fframwaith proffesiynol a moesegol ar gyfer gwaith chwarae. Yn ogystal â disgrifio datblygiad Yr Egwyddorion Gwaith Chwarae mae hefyd, yn fras, yn archwilio etheg a gwaith chwarae.
- **Eiriolaeth a chyfathrebu** (Ionawr 2015) – sy'n darparu cyflwyniad i eiriol dros chwarae a gwaith chwarae. Mae hefyd yn cynnig enghreifftiau o sefyllfaoedd ble y gallem weithredu fel eiriolwyr ac awgrymiadau o ddulliau y gallwn eu defnyddio i eiriol dros chwarae a gwaith chwarae.

- **Beth yw chwarae a pham ei fod yn bwysig?** (Tachwedd 2014) – sy'n anelu i ateb dau gwestiwn: Beth yw Chwarae? a Pham fod chwarae'n bwysig? Mae'n anelu i ddwyn

ynghyd y datganiadau uchaf eu parch ar chwarae er mwyn cynnig dadansoddiad cynhwysfawr.

'Er mwyn atgyfnerthu ein hyfforddiant, byddwn yn cyfeirio dysgwyr at wefan Chwarae Cymru ac yn argymhell y taflenni gwybodaeth'

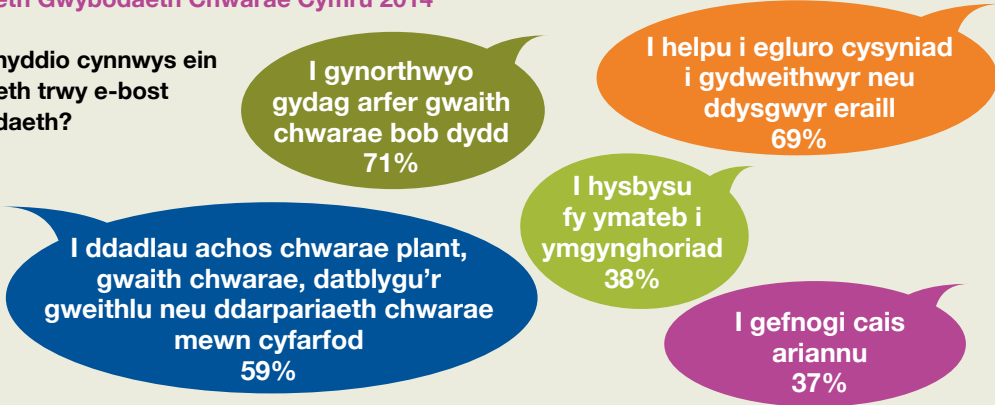
- **Plant sy'n Derbyn Gofal a'r Amgylchedd Naturiol** (Tachwedd 2014 - mewn partneriaeth â'r British Agency for Adoption and Fostering a Learning Through Landscapes) – sy'n amlinellu pam ei bod yn bwysig i blant sy'n derbyn gofal gael mynediad i chwarae yn yr awyr agored ym myd natur. Mae'n trafod buddiannau chwarae a hawliau plant i chwarae, gan gynnig syniadau ar fathau o chwarae awyr agored ym myd natur. Mae'n hybu agwedd risg-budd tuag at ofal, yn hytrach nag agwedd sy'n ofni risg.

Gwerthusiad Gwasanaeth Gwybodaeth Chwarae Cymru 2014

Pan ofynnom...

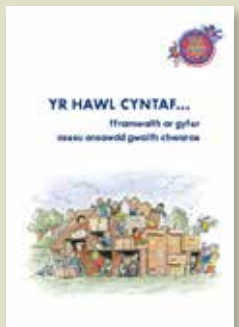
Sut ydych chi wedi defnyddio cynnwys ein cylchgronau, gwybodaeth trwy e-bost neu ein taflenni gwybodaeth?

Dyma'r canlyniadau:



Cyhoeddiadau a brynwyd

Mae'r mwyafrif o'n cyhoeddiadau ar gael i'w lawrlwytho'n rhad ac am ddim o'n gwefan. Mae nifer fechan o'n cyhoeddiadau ar gael hefyd i'w prynu ar ffurf copi caled.



Yn 2014 - 2015 fe wnaethom werthu dros 1000 o gopiau caled o'n cyhoeddiadau.

Gweithwyr proffesiynol hyddysg

Mae Llywodraeth Cymru'n diffinio'r gweithlu chwarae fel 'unrhyw un cyflogedig y mae ei rôl yn effeithio ar blant yn chwarae – y bobl hynny allai un ai hwyluso eu chwarae'n uniongyrchol, dylunio ar gyfer chwarae, neu'r rheini sydd a'r pŵer i roi caniatâd i blant chwarae, neu beidio.*'

Mae'r gweithlu chwarae'n cynnwys gweithwyr chwarae ond mae hefyd yn cynnwys ystod eang iawn o weithwyr proffesiynol eraill o ysgolion, adrannau cynllunio, priffyrdd a thrafnidiaeth, iechyd a diogelwch a gofal plant; yn ogystal â grwpiau gwirfoddol a chymunedol, cynghorau tref a chymuned ac aelodau etholedig.

Mae Chwarae Cymru wedi ymgymryd ag amrywiaeth eang o weithgarwch er mwyn sicrhau bod y gweithlu chwarae'n cael cyfle i gryfhau eu dealltwriaeth o'u rôl wrth sicrhau bod plant yn cael mwy a mwy o gyfleodd i chwarae.

Gwaith Chwarae:

Rhoi Egwyddorion ar Waith (P³)

'Rwyf wedi sylweddoli bod P³ yn cael mwy o effaith ar eu harfer nhw [y gweithwyr chwarae] gan ei fod yn newid y modd y maent yn myfyrio ac edrych ar chwarae plant. Mae rheolwyr wedi darparu adborth bod yn well ganddynt i'w staff fynd ar P³ gan eu bod yn teimlo mai dyma beth sy'n cael yr effaith mwyaf ar eu harfer.'

Hyfforddwr P³

Mae cymwysterau a deunyddiau cwrs Gwaith Chwarae: Rhoi Egwyddorion ar Waith (P³) yn gwbl unigryw trwy'r byd, ac fe'u datblygwyd yn arbennig gan Chwarae Cymru a'r Scottish Qualifications Authority (SQA). Mae cymwysterau P³ yn rhannu agwedd sy'n cyfuno theori a sgiliau gwaith chwarae ymarferol ac yn cynnig cyfle i ddysgwyr fyfyrion ar yr hyn y maent wedi ei ddysgu a'i roi ar waith.

* Llywodraeth Cymru (2014) *Cymru - gwlad lle mae cyfle i chwarae*. Caerdydd: Llywodraeth Cymru.

'Fe fynychais y cwrs yn y lle cyntaf i fod yn fam well i fy mhlant ond rwyf bellach yn teimlo y gallai gwaith chwarae fod yn ddewis gyrfa hynod o foddhaus a chadarnhaol.'

Dysgwr P³

Mae P³ ar gael ar lefel 2 a lefel 3 trwy gyfrwng y Gymraeg a'r Saesneg. Sicrhodd Chwarae Cymru, mewn cydweithrediad â SkillsActive, ariannu trwy Raglen y Gronfa Blaenoriaethau Sector (RhGBLS) i gwblhau'r deunyddiau dysgu a hyfforddi ar gyfer lefel 3. Mae deunyddiau lefel 2 yn cael eu diweddarau ar hyn o bryd i adlewyrchu newidiadau asesu.

Er mwyn sicrhau bod P³ yn parhau i dyfu fel cymhwyster, mae Chwarae Cymru'n cefnogi Coleg Cymunedol YMCA Cymru yn ei ymdrechion i gael ei benodi'n ganolfan gymeradwy'r SQA ar gyfer trosglwyddo P³. Bydd hyn yn sicrhau y bydd dysgwyr, hyfforddwr ac aseswyr yn elwa o'r fframwaith cefnogaeth ehangach y gall y coleg ei gynnig.

'Mae'r hyfforddiant P³ wedi gwneud newid aruthrol i'r gweithwyr chwarae; maent yn llawer mwy hyderus wrth siarad â rhieni ac eraill am bwysigrwydd chwarae a'r broses chwarae. Mae eu harfer wedi newid yn sylweddol; maent yn meddwl mwy ynghylch sut, pryd neu os y dylid ymyrryd.'

Cyflogwr gweithwyr chwarae

Digwyddiadau

Trwy gydol y flwyddyn fe wnaethom gefnogi datblygiad, trefnu a chynnal nifer o gynadleddau, seminarau a chyfleoedd DPP ar gyfer y sector chwarae a gwaith chwarae ehangach, gan gynnwys:

- **Ysbryd 2014** (Caerdydd) – dros ddeuddydd cafodd 126 o gyfranogwyr eu hysbysu gan areithiau cyweirnod rhyngwladol, ysbrydoledig a chymryd rhan mewn 16 o weithdai ar bynciau'n cynnwys cyfranogaeth, dylunio ardaloedd chwarae, y rhywiau, natur a rheoli risg.

'Y gynhadledd orau imi ei mynychu er mwyn hysbysu fy arfer gweithio'

- **Digwyddiadau ymgysylltu P³ Iefel 3** (Caerdydd a Chonwy) – cyflwynodd 56 o gyfranogwyr adborth ar Iefel 3 newydd P³ a ddylanwadodd ar ddatblygiad y deunyddiau dysgu, yn ogystal â chyfnwidiad gwybodaeth ar faterion perthnasol i'r gweithlu chwarae a gwaith chwarae. Cymerodd y cyfranogwyr ran hefyd mewn gweithdy ymarferol.

'Cyfleoedd DPP gwych i bobl sy'n ymwneud â chwarae'

- **Fforwm Gweithwyr Chwarae** (Powys) – cymerodd 30 o weithwyr chwarae o bob cwr o Gymru ran mewn digwyddiad hyfforddiant preswyl deuddydd o hyd sy'n rhoi cyfle i weithwyr chwarae ddysgu oddi wrth ei gilydd a hyfforddwyr gwaith chwarae profiadol trwy weithdai ymarferol.

'[Mae wedi rhoi] gwell dealltwriaeth imi am hawliau plant a chwalu rhwystrau i chwarae'

'Rwyf wastad yn gadael gyda gwell dealltwriaeth o chwarae plant'

- **Cynhadledd bywyd ysgol (Conwy)** – mynychodd 80 o gyfranogwyr y digwyddiad oedd yn edrych ar fodelau arfer dda wrth sicrhau cyfleoedd digonol ar gyfer chwarae'n ystod ac o amgylch y diwrnod ysgol. Cyflwynwyd gwaith ymchwil ac astudiaethau achos yn ymwneud â: sicrhau adnoddau ar gyfer amser chwarae, agor tiroedd ysgol y tu allan i oriau ysgol a rheoli risgiau.
- **Cynhadledd bywyd yn y parc (Conwy)** – mynychodd 75 o gyfranogwyr o bob cwr o Ogledd Cymru'r digwyddiad yma oedd yn canolbwyntio ar reoli a datblygu mannau chwarae awyr agored, heb eu staffio, o ansawdd da yng nghyd-destun digonolrwydd chwarae. Roedd y cyfranogwyr yn cynrychioli ystod eang o randdeiliaid gan gynnwys cynghorau cymuned, swyddogion awdurdodau lleol a mudiadau cenedlaethol, yn cynnwys Yr Ymddiriedolaeth Genedlaethol, yr RSPB a Chyfoeth Naturiol Cymru.

'Diolch o galon ichi am eich rôl yn ein digwyddiad lleol. Mae Chwarae Cymru wastad yn helpu i wneud ein digwyddiadau'n addysgiadol a pheri i bawb feddwl ac rwy'n edrych ymlaen at barhau i weithio gyda Chwarae Cymru.'

- **Cynhadledd Gwaddol Prosiect Chwarae Plant (RAY Ceredigion)**

Roedd Prosiect Chwarae Plant RAY Ceredigion yn brosiect a arianwyd trwy raglen Chwarae Plant y Gronfa Loteri Fawr (MAWR) wnaeth ddatblygu a throsglwyddo ystod amrywiol o brosiectau chwarae a gwaith chwarae ar draws Ceredigion. Comisiynwyd Chwarae Cymru ac Athrofa Iechyd a Gofal Cymdeithasol Cymru (WIHSC), Prifysgol De Cymru, i gynnal gwerthusiad allanol o ymgysylltiad cymunedol a meithrin gallu RAY Ceredigion. Cyflwynwyd canfyddiadau allweddol yr adroddiad gwerthuso yn y gynhadledd hon yn ogystal â chynnal trafodaeth am waddol y prosiect.

- **Cynhadledd Chwarae Blaenau Gwent**

Gwahoddwyd Chwarae Cymru i agor y digwyddiad hwn ac i hwyluso gweithdy i hybu chwarae a gwaith chwarae trwy'r sir.



Ymholiadau gan y cyhoedd

Yn ogystal â'r gronfa eang o wybodaeth a ddarperir trwy ein gwefan, rydym yn amcangyfrif inni dderbyn ac ymateb i fwy na 1000 o ymholiadau dros y ffôn a thrwy e-bost oddi wrth rieni, aelodau etholedig, ysgolion a mudiadau bychain yn ystod y flwyddyn ddiwethaf. Mae'r ymholiadau y gwnaethom ymateb iddynt trwy ddarparu gwybodaeth, cyngor a chyfeirio'n cynnwys:

- Cyngor ariannu ar gyfer prynu offer chwarae a datblygu ardaloedd chwarae mewn cymunedau
- Cymwysterau perthnasol sy'n ofynnol ar gyfer rhedeg cynllun chwarae
- Dysgwyr sydd am ymgymryd â hyfforddiant gwaith chwarae, a chymwysterau lefel 3 yn benodol
- Ymholiadau ymchwil oddi wrth fyfyrwyr astudiaethau plentyndod a gwaith chwarae
- Cyngor ariannu ar gyfer swyddi gwaith chwarae
- Cefnogaeth ar gyfer achub caeau chwarae ysgolion
- Cyngor ar lain o dir neu ofod chwarae (fel arfer oddi wrth gymdeithasau tai)
- Hysbysebu swyddi, yn arbennig cynlluniau chwarae haf
- Llythyrau o gefnogaeth i gymunedau sy'n ymgyrchu am ardaloedd chwarae ac ar gyfer ceisiadau ariannu

Adolygir yr ymholiadau hyn yn rheolaidd a'u defnyddio i hysbysu ychwanegu gwybodaeth newydd i'n gwefan.

Cydweithredu'n lleol

Space Saviours

Mae Space Saviours yn brosiect dros ddwy flynedd gaiff ei ariannu gan y Loteri Genedlaethol ac sy'n cael ei drefnu a'i drosglwyddo gan bedair cymdeithas dai yn Ne Cymru:

- Cymoedd i'r Arfordir
- Bron Afon
- Cartrefi Cymunedol Tai Calon
- United Welsh



Trwy'r prosiect, cynigodd Chwarae Cymru weithdai a mynychu digwyddiadau a gynlluniwyd i helpu cymunedau lleol i ddynodi syniad cychwynnol a sut i symud y prosiect yn ei flaen. Roedd tenantiaid a chymunedau mewn pum ardal yn awyddus i greu gofodau chwarae diogel ac fe'u cyfeiriwyd at Chwarae Cymru. Gyda'n gilydd, rydym wedi gweithio trwy archwiliadau chwarae o'r ardaloedd, cyflogi pensaer tirwedd i gynhyrchu opsiynau dylunio a chynhyrchu cynllun prosiect cyflawn gan gynnwys rhestr o gostau.

Fe wnaethom rannu ein Pecyn Cymorth *Datblygu a rheoli manau chwarae* fel rhan o'r prosiect ac mae tenantiaid a grwpiau eraill yn ei ddefnyddio i gasglu syniadau oddi wrth gymdogion ac i helpu pawb i ddeall y cynlluniau arfaethedig.



Atgofion Chwarae – prosiect hanes



cymdeithasol Sir y Fflint

Comisiynodd Cynghor Sir y Fflint Chwarae Cymru i gydgasglu a chyhoeddi canfyddiadau eu prosiect hanes cymdeithasol manwl - *Atgofion Chwarae Sir y Fflint 1910 - 2014*. Mae'r canfyddiadau'n tanlinellu pa mor bwysig yw chwarae, ac y bu erioed, ar gyfer datblygiad yn ystod plentynod. Mae'r canfyddiadau'n dangos hefyd nad yw chwarae plant, fel cyfres unigryw o ymddygiadau, wedi newid fawr ddim mewn gwirionedd dros y ganrif ddiwethaf, ond bod canfyddiad ymysg y cyhoedd bod niferoedd y manau sydd ar gael i blant chwarae wedi lleihau.

Roedd yr ymgyrch yn rhan hefyd o brosiect rhanbarthol ehangach gan yr elusen NEW Play, i gasglu tystiolaeth am y newidiadau yng ngallu plant i chwarae sydd wedi digwydd o fewn cof. Yn ogystal, fe dderbyniodd gefnogaeth gan nifer o fudiadau cymunedol sy'n ffurfio rhwydwaith ehangach Rhwydwaith Chwarae Sir y Fflint.

Yn agored bob awr: ymchwilio i fynediad, chwarae ac antur ar diroedd ysgol



Mae ariannu gan Ymddiriedolaeth Elusennol Stadiwm y Mileniwm wedi galluogi Chwarae Cymru i sefydlu partneriaeth gyda Phrifysgol Metropolitan Caerdydd (Astudiaethau Plentynod Cynnar ac Addysg) ac Ysgol y Gwyddorau Cymdeithasol, Prifysgol Caerdydd, i ymchwilio i brosiect wnaeth gynnal peilot o'n pecyn cymorth *Defnyddio tiroedd ysgol ar gyfer chwarae'r tu allan i oriau addysgu*, a arianwyd gan Lywodraeth Cymru.

Fe wnaethom bennu'r cwestiynau ymchwil, dynodi a chreu cysylltiadau gyda thair ysgol yng Nghaerdydd a Bro Morgannwg a recriwtio tîm prosiect, oedd yn cynnwys gwirfoddolwyr oedd yn fyfyrwyr ar y rhaglen Astudiaethau Plentynod Cynnar ac Addysg ym Mhrifysgol Metropolitan Caerdydd.

Gwerthuso effaith

Comisiynwyd Chwarae Cymru i ymgymryd ag ystod o werthusiadau allanol ar gyfer mudiadau ar hyd a lled Cymru:

Chwarae Plant

Gwerthusiad annibynnol o'r Prosiect *Ansawdd mewn Hyfforddiant Gwaith Chwarae*

Prosiect Rhodwyr Chwarae Gogledd Orllewin Cymru

Adroddiad gwerthuso gwaddol a gwersi a ddysgwyd

Tri-County Play Association

Gwerthusiad annibynnol o'r Prosiect *Chwarae Allan Symudol*.

Prosiect Meithrin Chwarae Allan

Wedi ei reoli gan Learning Through Landscapes (LTL), roedd Chwarae Cymru a BAAF Cymru (Cymdeithas Mabwysiadu a Maethu Prydain) yn bartneriaid mewn prosiect oedd yn anelu i wella canlyniadau iechyd corfforol a meddyliol ar gyfer plant sy'n derbyn gofal trwy gefnogi gofalwyr maeth a gweithwyr gofal cymdeithasol proffesiynol i ddarparu gweithgareddau rheolaidd ac aml o safon uchel a chwarae'r tu allan ac yn yr amgylchedd naturiol.

Diwrnod Chwarae



Mae Diwrnod Chwarae'n ddathliad blynyddol yn y DU o hawl plant i chwarae a gynhelir ar ddydd Mercher cyntaf mis Awst. Fe'i cydlynir gan Chwarae Cymru, Play England, Play Scotland a PlayBoard Northern Ireland.

Mae Chwarae Cymru'n cynrychioli Cymru ar Grŵp Llywio Diwrnod Chwarae sy'n cydlynu'r ymgyrch flynyddol.

Yn Chwarae Cymru rydym yn ystyried Diwrnod Chwarae fel cyfle i gynyddu ymwybyddiaeth ynghylch pwysigrwydd chwarae plant a'r angen am ddarpariaeth chwarae o safon bob dydd o'r flwyddyn ym mhob ardal o Gymru. Bob blwyddyn bydd Diwrnod Chwarae'n denu sylw'r cyfryngau – o bapurau newydd lleol a rhanbarthol i'r teledu a phapurau newydd cenedlaethol.

Yn 2014 cofrestrwyd dros 200 o ddigwyddiadau Diwrnod Chwarae ar draws y DU yn cynnwys oddeutu 100,000 o blant ac oedolion.



Aelodaeth

Mae Chwarae Cymru yn fudiad i aelodau. Gofynnir i bob aelod sy'n ymuno, i ymrwymo i'r Egwyddorion Gwaith Chwarae a Pholisi Chwarae Llywodraeth Cymru.

Yn 2014-2015 roedd gennym oddeutu 100 o aelodau, yn cynnwys:

- Awdurdodau lleol
- Cyngorau tref a chymuned
- Prifysgolion a cholegau
- Cymdeithasau chwarae lleol a rhanbarthol
- Clybiau ar ôl ysgol, clybiau brecwast, cynlluniau chwarae gwyliau'r ysgol a meithrinfeydd
- Cwmnïau masnachol
- Mudiadau cenedlaethol yng Nghymru ac yn rhyngwladol
- Unigolion fel gweithwyr chwarae, hyfforddwyr gwaith chwarae, athrawon a darlithwyr.

Aelodaeth gyswilt yn agored i bob mudiad ac unigolyn sy'n byw yng Nghymru.

Aelodaeth gyswilt ryngwladol yn agored i unrhyw fudiad neu unigolyn sy'n byw neu'n gweithio'r tu allan i Gymru hoffai gefnogi gwaith Chwarae Cymru. Ceir cyfyngiadau ar y buddiannau aelodaeth oherwydd ein bod fel elusen wedi ein cofrestru i weithio er budd trigolion Cymru.

Yn 2014-2015 fe wnaeth ein haelodau elwa trwy dderbyn:

- Hysbysiadau ynghylch ymgynghoriadau allweddol a thrwy gyfrannu eu mewnbwn hwy i'n hymatebion
- Gwybodaeth reolaidd am ddatblygiadau ac ymchwil newydd
- E-fwletinâu bob yn ail fis i aelodau (600 yn eu derbyn)
- Pris gostyngedig i gyfranogwyr yn ein digwyddiadau
- Prisiau gostyngedig ar ein cyhoeddiadau.



'Ar lawr gwlad, mae Chwarae Cymru wedi bod yn elfen allweddol o Ddatblygiad Proffesiynol Parhaus y gweithlu chwarae a phroffesiynau cysylltiedig eraill. Trwy ddod â gweithwyr chwarae i gysylltiad â'i gilydd, i ddysgu a datblygu, mae plant yn elwa o brofiad chwarae o safon sydd hyd yn oed yn uwch.

Mae'r holl ddogfennau ymchwil, y canllawiau a'r pecynnau cymorth yn adnoddau gwych i helpu rheolwyr, gweithwyr proffesiynol, gweithwyr chwarae ac eraill i ddatblygu a chreu chwarae cadarnhaol yng Nghymru. Mae'r dyletswyddau y mae Chwarae Cymru'n eu cyflawni'n hanfodol ar gyfer gweithlu o safon yng Nghymru.

Rydyn ni angen Chwarae Cymru. Rydwn ni angen Chwarae Cymru i arddangos bod plant / pobl ifanc yn elwa o chwarae o ganlyniad i gefnogaeth gan Chwarae Cymru. Bydd rhaid i'r aelodau ei helpu i wneud hyn.'

Swyddog Chwarae

'Rwy'n gwerthfawrogi bod yn aelod o Chwarae Cymru yn fawr iawn. Rwy'n cymryd chwarae o ddifrif, rwyf eisiau gwybod fy mod yn rhan o fudiad mor broffesiynol, blaengar a gweithgar â Chwarae Cymru. Mae'r gefnogaeth, yr adnoddau a'r ymateb a dderbyniais gan Chwarae Cymru wedi gadael argraff ddofn arnaf.'

Gweithiwr chwarae a dysgwr P³

Aelodaeth ar gael o £10 y flwyddyn!

Unigol	£10
Sefydliadau (un, neu lai, o aelodau llawn amser o staff)	£25
Rhyngwladol (y tu allan i Gymru)	£25
Sefydliadau (mwy nag un aelod llawn amser o staff)	£50
Masnachol / preifat	£75
Awdurdod lleol	£100

'Mae Cyngor Wrecsam, ac yn arbennig Tim Datblygu Chwarae'r awdurdod lleol, wedi elwa'n fawr iawn o fod yn aelod o Chwarae Cymru. Rydym yn dibynnu ar Chwarae Cymru i'n diweddarau ynghlych datblygiadau i bolisiau cenedlaethol, ymgynghoriadau perthnasol a'r gwaith ymchwil diweddaraf.

Fel gweithwyr proffesiynol ym maes gwaith chwarae, rydym yn sylweddoli bod bod yn rhan o Chwarae Cymru'n sicrhau un llais unedig ar ein rhan, ac mae effeithlonrwydd yr un llais hwn wedi ei brofi dro ar ôl tro gan Chwarae Cymru wrth iddynt lobio ar ran hawl plant i chwarae. Rydym hefyd wedi manteisio'n aml ar y prisiau gostyngol ar gyfer aelodau tra'n mynychu diwyddiadau Chwarae Cymru a, thrwy'r rhain, rydym yn dibynnu ar Chwarae Cymru i gefnogi ein datblygiad proffesiynol a hwyluso rhwydweithio gyda chydweithwyr eraill yn ein sector.'

**Swyddog Datblygu
Chwarae**



Partneriaid

Yn ogystal â chefnogi trosglwyddo rhaglenni Llywodraeth Cymru, yn ystod 2014-2015 rydym wedi gweithio mewn partneriaeth / cydweithrediad â'r mudiadau canlynol ar brosiectau penodol:

- Coleg Cymunedol YMCA Cymru
- Cymdeithas Mabwysiadu a Maethu Prydain (BAAF)
- Cyngor Bwrdeistref Sir y Fflint
- Diwrnod Chwarae
- Fforwm Polisi Chwarae Plant
- International Play Association (IPA)
- International Play Association EWNI (Cymru, Lloegr a Gogledd Iwerddon)
- Learning Through Landscapes
- Play England
- Play Safety Forum
- Play Scotland
- PlayBoard Northern Ireland
- Prifysgol Abertawe
- Prifysgol Caerdydd
- Prifysgol Glyndŵr
- Prifysgol Leeds Beckett
- Prifysgol Metropolitan Caerdydd
- Prifysgol Swydd Gaerloyw
- Prosiect Achubwyr Lle Gwag Tai Cymoedd i'r Arfordir
- Prosiect Y Daith Ymlaen Achub y Plant
- Scottish Qualifications Authority (SQA)
- SkillsActive
- The Wild Network
- Tîm Datblygu Chwarae Cyngor Bwrdeistref Sirol Wrecsam

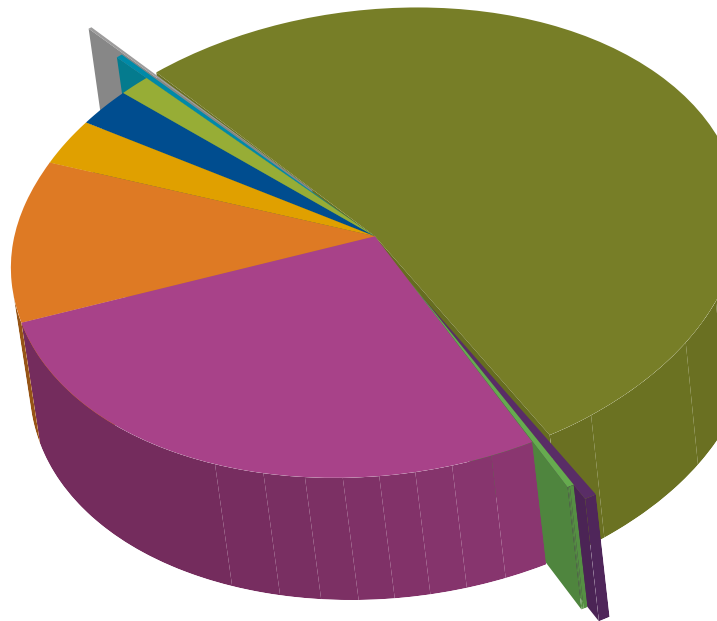


Adolygiad ariannol – crynodeb

Adroddiadau incwm a gwariant Chwarae Cymru ar gyfer y flwyddyn ariannol yn gorffen Mawrth 2015.

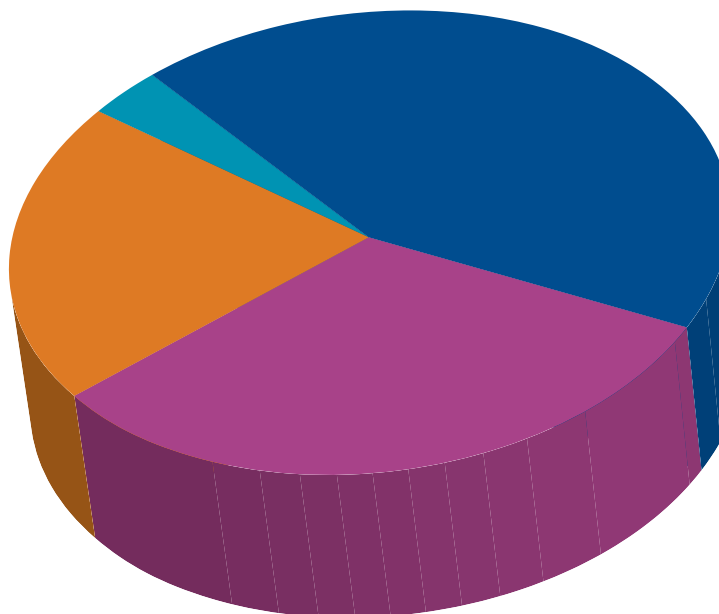
Cyfanswm incwm £599,174

Incwm o gyllid a gynhyrchwyd	£322,644
Grantiau	£317,770
Aelodaeth	£3,565
Incwm o fuddsoddiadau	£1,309
Incwm o weithgareddau elusenol	£276,530
Rhaglen y Gronfa Blaenoriaethau Sector / SkillsActive	£165,500
Incwm arall a enillwyd	£66,425
Cynhadledd Ysbryd 2014	£18,025
Nwyddau	£15,001
Hyfforddi'r gweithlu	£9,661
Grant Ymddiriedolaeth Elusenol Stadiwm y Mileniwm	£1,385
Incwm arall	£533



Cyfanswm gwariant £528,397

Hyfforddiant a datblygu'r gweithlu	£230,774
Datblygiad a darpariaeth chwarae	£168,814
Gwasanaeth gwybodaeth	£111,679
Rheolaeth	£17,130





Cynlluniau ar gyfer y dyfodol: 2015 – 2016

Bydd Chwarae Cymru'n parhau i weithio i hybu chwarae plant, i weithredu fel eiriolwr dros blant a'u hanghenion chwarae.

Tan fis Mawrth 2016, bydd Llywodraeth Cymru yn ariannu Chwarae Cymru trwy Grant Polisi Strategol Chwarae Cymru i ddarparu ystod o gefnogaeth strategol i Lywodraeth Cymru, awdurdodau lleol a rhanddeiliaid eraill.

Rydym yn rhagweld y bydd yr ariannu yma'n ein galluogi i ymgymryd â'r canlynol:

Strategaeth a pholisi

- Cyfrannu at ddatblygiad strategol lefel uchel o bolisi Llywodraeth Cymru
- Parhau i weithio trwy'r Play Safety Forum, gyda'r HSE, i leihau canlyniadau nas bwriadwyd camddefnyddio Deddf Iechyd a Diogelwch yn y Gwaith 1974
- Parhau â gwaith polisi er mwyn sicrhau bod mesurau / mentrau eraill y Llywodraeth sy'n effeithio ar fynediad i fannau i chwarae (fel y Bil Trafnidiaeth, Diogelwch Cymunedol, Cynlluniau Gweithredu Gweithgarwch Corfforol) yn ymgorffori dealltwriaeth o hawl plant i chwarae
- Cynnal y lefel presennol o gefnogaeth i SkillsActive a'i waith yng Nghymru
- Cyfrannu at weithredu Strategaeth Addysg a Hyfforddiant Gwaith Chwarae y DU a chynllun arfaethedig Llywodraeth Cymru, Cynllun 10 mlynedd ar gyfer y Gweithlu Blynyddoedd Cynnar, Gofal Plant a Gwaith Chwarae
- Sicrhau mynediad i Gyllid Ewropeaidd er mwyn cefnogi trosglwyddiad cymwysterau
- Datblygu cynigion ar gyfer ariannu Ewropeaidd Erasmus+ er mwyn sefydlu is-ganolfannau rhyngwladol SQA, a ariennir yn annibynnol, i drosglwyddo P³
- Adolygu cefnogaeth ar gyfer rhwydweithiau proffesiynol a'i fireinio er mwyn cyflawni anghenion y sector orau
- Cefnogi gweithredu Adran 11 o Fesur Plant a Theuluoedd (Cymru) 2010
- Cyfrannu tuag at waith y Play Safety Forum a'r Fforwm Polisi Chwarae Plant

Gwasanaeth Gwybodaeth

- Parhau â'n hymgyrch Cymru – Gwlad Chwarae-Gyfeillgar fel elfen o eiriolaeth genedlaethol dros chwarae trwy hyrwyddo Sylw Cyffredinol 17 ar Erthygl 31 o GCUHP (UNCRC)
- Parhau i ddatblygu ein gwefan a mireinio'r Gwasanaethau Gwybodaeth
- Adolygu ein gallu i gyhoeddi cylchgrawn ar ffurf copi caled ddwywaith y flwyddyn
- Dynodi a hwyluso cynadleddau, seminarau a gweithdai perthnasol i gyd-destun chwarae plant
- Parhau â'n eiriolaeth leol a chenedlaethol dros chwarae trwy hyrwyddo'r Sylw Cyffredinol ar Erthygl 31 o GCUHP
- Parhau i hyrwyddo *Rheoli Risg mewn Darpariaeth Chwarae: Canllaw Gweithredu*
- Datblygu presenoldeb Chwarae Cymru ar y cyfryngau cymdeithasol a chynyddu nifer ein dilynwyr 1000%
- Datblygu aelodaeth Chwarae Cymru a chynyddu nifer yr aelodau newydd 100%
- Cefnogi aelodaeth o'r Trydydd Sector ac awdurdodau lleol Cymru
- Parhau i gynhyrchu a dosbarthu taflenni gwybodaeth newydd a rhai wedi eu diweddarau yn rheolaidd

Datblygu'r gweithlu

- Adolygu datblygiad a throsglwyddiad hyfforddiant a chymwysterau chwarae o safon. Parhau i weithio mewn partneriaeth â Choleg Cymunedol YMCA Cymru, a darparwyr eraill, er mwyn sicrhau twf a chynnaladwyedd cymwysterau lefel 2 a 3 P³.
- Datblygu aelodaeth a rôl Cyngor Addysg a Hyfforddiant Gwaith Chwarae Cymru (PETC Wales) a'i berthynas â chynghorau PETC yn y gwledydd eraill
- Cyfrannu at adolygiad o'r Safonau Galwedigaethol Genedlaethol ar gyfer gwaith chwarae, gan gynnwys cefnogi'r broses ymgynghori yng Nghymru
- Archwilio llwybrau ar gyfer datblygu a throsglwyddo rhaglen hyfforddiant sydd wedi ei hanelu at Uwch-reolwyr awdurdodau lleol, aelodau etholedig, cyrff statudol eraill a chyfarwyddwyr / prif weithredwyr o'r trydydd sector
- Gweithio gyda phartneriaeth CWLWM i asesu anghenion y gweithlu gwaith chwarae
- Sicrhau defnydd o gyfleodd dysgu cyfunol ac ar-lein ar gyfer trosglwyddo P³ a chymwysterau arfaethedig yn y dyfodol
- Datblygu strategaeth 10 mlynedd ar gyfer datblygu'r gweithlu chwarae a gwaith chwarae sy'n sicrhau cymwysterau priodol ar gyfer gweithwyr chwarae, yn unol â strategaeth Llywodraeth Cymru, Cynllun 10 mlynedd ar gyfer y Gweithlu Blynnyddoedd Cynnar, Gofal Plant a Gwaith Chwarae, ond sydd hefyd yn sefydlu gweledigaeth ar gyfer cymwysterau, DPP, hyfforddiant a digwyddiadau ar gyfer y gweithlu chwarae ehangach fel y diffinnir yng nghanllawiau statudol Cymru: *Gwlad sy'n Creu Cyfle i Chwarae*.

Ceir manylion y targedau uchod yn strategaethau diwygiedig pum mlynedd a 10 mlynedd Chwarae Cymru. Bydd gweithgareddau codi arian eraill yn ein galluogi i barhau i eiriol dros hawl plant i chwarae.



Cyflawniadau: 1998 – 2015

Ers 15 mlynedd mae Chwarae Cymru wedi eiriol ac ymgyrchu'n llwyddiannus dros chwarae, ac wedi annog a chefnogi Llywodraeth Cymru i sicrhau ymrwymïadau cwbl arloesol ar ran plant.

Rhagor o gyllid ar gyfer chwarae plant

- Yn 2000, yn dilyn lobiö gan Chwarae Cymru, dosbarthodd Llywodraeth Cynulliad Cymru Grant Chwarae o £1 filiwn i greu darpariaeth chwarae mynediad agored wedi ei staffio. Er mai'r bwriad gwreiddiol oedd y byddai hyn yn ariannu am flwyddyn yn unig, parhaodd y grant fel rhan o gronfa Cymorth a thrwy raglen Teuluoedd yn Gyntaf. Yn 2014 a 2015, sicrhoedd Llywodraeth Cymru bod ariannu ychwanegol ar gael ar gyfer awdurdodau lleol i'w helpu i weithio tuag at sicrhau digonolrwydd chwarae.
- Yn 2006, derbyniodd Chwarae Cymru gontract tair blynedd i helpu i drosglwyddo rhaglen Chwarae Plant gwerth £13 miliwn y Gronfa Loteri FAWR i gefnogi prosiectau meithrin gallu a chwarae strategol yng Nghymru.

Cydnabyddiaeth genedlaethol gynyddol i chwarae

- Cefnogodd Chwarae Cymru Lywodraeth Cynulliad Cymru i ddatblygu Polisi Chwarae 2002 – y credwn sydd y cyntaf o'i fath yn y byd. Yn ogystal, cynorthwyodd Chwarae Cymru gyda'r gwaith o ddatblygu Cynllun Cyflawni Polisi Chwarae Llywodraeth Cynulliad Cymru (2006).
- Yn 2012 fe wnaeth Llywodraeth Cymru ddeddfu ar gyfer chwarae plant. Caiff Cyfleoedd Chwarae eu cynnwys ym Mesur Plant a Theuluoedd (Cymru) 2010 Llywodraeth Cymru. Mae hwn yn gosod dyletswydd ar awdurdodau lleol 'i asesu a sicrhau bod digon o gyfleoedd chwarae i blant yn eu hardaloedd, cyn belled a bo hynny'n ymarferol'. Cam arloesol arall – mae'n bosibl mai dyma'r datblygiad pwysicaf a welwyd ar gyfer chwarae plant yng Nghymru. Gweithiodd Chwarae Cymru gyda Llywodraeth Cymru, a darparwyd chwarae, i ddatblygu'r Pecyn Cymorth Asesiad

Digonolrwydd Chwarae. Mae'n cefnogi pob awdurdod lleol i gyflawni eu dyletswyddau, fel yr amlinellir yn Rheoliadau Asesu Digonolrwydd Cyfleoedd Chwarae (Cymru) 2012.

- Trwy ymateb i ymgynghoriadau fe wnaeth ein haelodau helpu i sicrhau bod pwysigrwydd chwarae'n cael lle amlwg yn y ddeddfwriaeth Gymreig arloesol yma.

Gweithlu dynamig

- Datblygodd Chwarae Cymru *Yr Hawl Cyntaf... fframwaith ar gyfer asesu ansawdd gwaith chwarae ac Yr Hawl Cyntaf – prosesau dymunol*. Mae'r cyhoeddiadau hyn yn anelu i gefnogi'r bobl hynny sy'n gweithio gyda phlant i ddadansoddi amgylcheddau chwarae ac maent yn darparu fframwaith ar gyfer asesu ansawdd yr hyn y darperir ar ei gyfer, a'i brofi gan blant.
- Arweiniodd Chwarae Cymru adolygiad y DU o'r Gwerthoedd a'r Rhagdybiaethau Gwaith Chwarae. Yn dilyn ymgynghoriad, mabwysiadodd y sector Yr Egwyddorion Gwaith Chwarae ac fe'u cymeradwywyd gan SkillsActive, y Cyngor Sgiliau Sector ar gyfer Gwaith Chwarae, yn 2004. Bellach mae'r Egwyddorion Gwaith Chwarae'n sail ar gyfer y safonau galwedigaethol ar gyfer gwaith chwarae yn y DU.
- Er mwyn datblygu arfer gwaith chwarae cyfoes, Gweithiodd Chwarae Cymru gyda'r Scottish Qualifications Authority (SQA) i gynnig cymwysterau Gwaith Chwarae: Rhoi Egwyddorion ar Waith (P³) ar lefel 2 a 3. Er mwyn cefnogi'r hyfforddiant arloesol yma fe wnaethom gynhyrchu ddeunyddiau dysgu ysbrydoledig.
- Rhwng Chwarae Cymru, Llywodraeth Cymru ac ariannu Ewropeaidd rydym wedi buddsoddi dros £1.5m yn natblygiad, peilota a throsglwyddo P³.



- Mae diddordeb rhyngwladol yng nghyhoeddiadau Chwarae Cymru a hyfforddiant P³ wedi arwain at weld ein cyhoeddiadau'n cael eu trosi i ieithoedd eraill, yn cynnwys Japaneg.

Golyga hyn i gyd bod y bobl sy'n gweithio gyda'n plant wedi eu hyfforddi cystal â phosibl.

Gwell ymwybyddiaeth o chwarae yn lleol, yn genedlaethol ac yn rhyngwladol

- Trwy'r wefan a thrwy gynhyrchu e-fwletinâu rheolaidd, cylchgronau, taflenni gwybodaeth, llyfrau a phosteri, mae Chwarae Cymru'n hybu chwarae plant yn eang iawn. Caiff ein gwefan ei chydabod yn rhyngwladol fel un o'r rhai mwyaf effeithiol ar gyfer cyfleu gwybodaeth amserol am chwarae plant.
- Mae Chwarae Cymru'n darparu hyfforddiant, seminarau a chynadleddau ar gyfer pob un sy'n darparu a chefnogi chwarae plant – gan gynnwys Cynhadledd Fyd-eang 2011 yr International Play Association (IPA).
- Derbyniodd Prif Weinidog Cymru, Carwyn Jones AC, Gwobr Hawl i Chwarae yr IPA ar ran pob un yng Nghymru sy'n ymdrechu i wneud Cymru'n wlad chwarae-gyfeillgar. Cymru yw'r wlad gyntaf i dderbyn y wobr arobryn yma. Arweiniodd hyn at weld Chwarae Cymru'n sefydlu ein hymgyrch Cymru – Gwlad Chwarae-Gyfeillgar.

- Cefnogodd Chwarae Cymru waith yr IPA gyda Phwyllgor y Cenhedloedd Unedig ar Hawliau'r Plentyn i ddrafftio a mabwysiadu Sylw Cyffredinol sy'n egluro i lywodraethau ar draws y byd ystyr a phwysigrwydd Erthygl 31 o Gonfensiwn y Cenhedloedd Unedig ar Hawliau'r Plentyn. Gweithiodd Chwarae Cymru gyda phlant Cymru i ddatblygu adnoddau i hyrwyddo'r hawliau a amlinellir yn Erthygl 31 o GCUHP ar ran yr IPA i gyd-fynd â lansiad y Sylw Cyffredinol.
- Gweithiodd Chwarae Cymru gyda Phrifysgol Swydd Gaerloyw i gynhyrchu dau adroddiad sy'n cyflwyno canfyddiadau dau brosiect ymchwil graddfa fechan. Mae'r cyntaf yn archwilio sut yr ymatebodd awdurdodau lleol i gyflwyniad y dyletswydd i asesu cyfleoedd chwarae digonol ar gyfer plant a'r ail yn ymchwiliad dilynol i edrych yn ôl dros y flwyddyn flaenorol ac ymlaen at gychwyn ail ran y dyletswydd, i sicrhau cyfleoedd chwarae digonol ar gyfer plant.

Mae hyn i gyd wedi cyfrannu at weld mwy o blant yn cael amser, rhyddid a chaniatâd i chwarae. Mae gwaith i'w wneud o hyd i sicrhau bod Cymru'n wlad ble rydym yn cydnabod ac yn darparu ar gyfer anghenion chwarae pob plentyn – ychwanegwch eich llais chi er mwyn ein helpu i wneud mwy.

Bwrdd Ymddiriedolwyr Chwarae Cymru

Mae gennym Fwrdd Ymddiriedolwyr sy'n goruchwyllo rhedeg Chwarae Cymru er mwyn sicrhau ein bod yn cyflawni ein amcanion mewn modd effeithiol ac effeithlon yn unol â'r gyfraith. Ceir hefyd nifer o Sylwedyddion i'r Bwrdd sy'n cefnogi'r Ymddiriedolwyr ond sydd yn ddibleidlais. Caiff ein Ymddiriedolwyr eu hethol gan ein haelodau, neu eu cyfethol i gynrychioli maes arbenigedd penodol.

Caiff ein gwaith ei lywodraethu gan Fwrdd Ymddiriedolwyr a Sylwedyddion.

(fel o fis Mawrth 2015)

Bwrdd yr Ymddiriedolwyr

Dr Anne Crowley

Brenda Davis

Debra Jones

Plant y Cymoedd

Yr Athro Ronan Lyons

Prifysgol Cymru, Abertawe

Dr Mike Shooter CBE (Cadeirydd)

Seiciatrydd Ymgynghorol (wedi ymddeol)

Ben Tawil

Prifysgol Leeds Beckett

Keith Towler

Elinor Williams

Ofcom

Mudiadau sy'n Sylwedyddion

Steve Cushen

Cymdeithas Llywodraeth Leol Cymru

Carys Thomas

Sustrans

Richard Tobutt

SkillsActive Cymru

Catriona Williams OBE

Plant yng Nghymru

Tîm Chwarae Cymru

2014 - 2015 (ym mis Mawrth 2015)

Mike Greenaway

Cyfarwyddwr

Jacky Jenkins

Rheolwraig Cyllid

Martin King-Sheard

Swyddog Datblygu'r Gweithlu

Marianne Mannello

Cyfarwyddwraig-gynorthwyol (Polisi, Cymorth ac Eiriolaeth)

Kathy Muse

Rheolwraig Swyddfa

Angharad Wyn Jones

Swyddog Cyfathrebiadau

www.chwaraecymru.org.uk

Elusen cofrestredig, rhif 1068926

Cwmni cyfyngedig drwy warant, rhif 3507258

Cofrestrwyd yng Nghymru