

Chwarae Cymru  
Play Wales



# Yr hyn mae plant yn ei ddweud am chwarae yng Nghymru: 2022

'Dwi wrth fy modd yn chwarae'r tu allan gyda fy ffrindiau  
oherwydd mae'n hwyl a braf i'w gweld nhw eto'



**Awdur: David Dallimore**

Cyhoeddwyd gan: Chwarae Cymru, Tŷ Parc, Heol y Brodyr Llwydion, Caerdydd CF10 3AF

ISBN: 978-1-914361-13-5

[www.chwarae.cymru](http://www.chwarae.cymru)

Chwarae Cymru yw'r mudiad cenedlaethol dros chwarae plant, elusen annibynnol a gefnogir gan Lywodraeth Cymru i ddiogelu hawl plant i chwarae ac i gynnig cyngor ac arweiniad ar faterion sy'n ymwneud â chwarae.

# Cynnwys

Diolchiadau	4
Awdur	4
<b>Cyflwyniad</b>	<b>5</b>
Cefndir	5
Yr ymchwil	6
<b>Amser i chwarae</b>	<b>7</b>
Pa mor aml fydd plant yn chwarae?	7
Yw plant yn cael digon o amser i chwarae?	9
<b>Lle i chwarae</b>	<b>11</b>
Ble mae plant yn chwarae	11
Pa mor dda yw mannau chwarae?	14
<b>Caniatâd i chwarae</b>	<b>16</b>
Teimlo'n ddiogel	16
Agweddau oedolion	18
Cael caniatâd i fynd allan	19
Cyrraedd i fannau chwarae	21
<b>Bodlonrwydd cyffredinol</b>	<b>22</b>
Sgorau bodlonrwydd chwarae	22
<b>COVID-19</b>	<b>25</b>
<b>Casgliadau</b>	<b>28</b>
Amser i chwarae	28
Lle i chwarae	28
Caniatâd i chwarae	29
COVID-19	29
Bodlonrwydd chwarae	29
<b>Atodiadau</b>	<b>30</b>
Atodiad 1: Methodoleg	30
Atodiad 2: Cerdyn Adroddiad 'Active Healthy Kids'	33
<b>Cyfeiriadau</b>	<b>35</b>



## **Diolchiadau**

Rhaid dweud diolch o galon wrth bob un o'n partneriaid mewn awdurdodau lleol a weithiodd gyda ni i gynllunio, casglu, coladu a rhannu'r data sy'n ffurfio'r adroddiad hwn. Mae cael arolwg safonol sydd bellach yn cael ei ddefnyddio gan y mwyafrif o awdurdodau lleol yn golygu y gallwn gofnodi lleisiau plant ac arddegwyr o bob cwr o'r wlad yn ddibynadwy. Yn ei dro, gallwn ddefnyddio'r wybodaeth yma i ddeall ac egluro'n well i eraill y rhwystrau i greu amgylchedd chwarae-gyfeillgar sy'n darparu amser, lle a chaniatâd i blant ac arddegwyr i chwarae yng Nghymru.

## **Awdur**

Ysgrifennwyd yr adroddiad hwn gan y Dr David Dallimore.

Mae David yn gynghorydd polisi annibynnol ac ymgynghorydd ymchwil sy'n arbenigo mewn chwarae a gofal plant y blynyddoedd cynnar. Gweithiodd yn flaenorol ym Mhrifysgol Bangor ar brosiectau ymchwil yn cynnwys fel Cymrawd WISERD oedd yn edrych ar gymdeithas sifil a gwirfoddoli yn ogystal ag ymchwilio a chyhoeddi ar ofal cymdeithasol, iechyd a phlentyndod cynnar. Mae wedi bod yn gynghorydd i Lywodraeth Cymru ac yn Gymrawd yng Ngwasanaeth Ymchwil y Senedd.



# Cyflwyniad

**Mae Cymru wedi ymrwymo i fod yn wlad chwarae-gyfeillgar<sup>1</sup>. Trwy werthfawrogi a chynyddu cyfleoedd chwarae o ansawdd gobeithir y bydd plant ac arddegwyr yn cael mwy o amser, lle a chaniatâd i chwarae, a thrwy hynny fwynhau'r buddiannau iechyd, cymdeithasol, meddyliol ac emosiynol y mae chwarae'n eu darparu.**

Mae'r adroddiad hwn yn darparu crynodeb o wybodaeth a gasglwyd gan awdurdodau lleol ledled Cymru fel rhan o'u dyletswydd gyfreithiol i asesu'r cyfleoedd chwarae sydd gan blant ac arddegwyr yn eu hardaloedd.

Mae'r Ddyletswydd Digonolrwydd Chwarae, fel y'i hadnabyddir bellach, yn rhan o agenda Llywodraeth Cymru yn erbyn tlodi sy'n cydnabod y gall plant ac arddegwyr ddiodeff o dlodi profiadau, cyfleoedd ac uchelgais. Gall y math hwn o dlodi effeithio ar blant o bob cefndir cymdeithasol, diwylliannol ac economaidd ledled Cymru. Wrth fesur digonolrwydd chwarae, mae'n bwysig gwerthfawrogi safbwyntiau plant ac arddegwyr ar yr hyn sy'n dda a'r hyn sydd ddim cystal am eu profiadau o chwarae yn eu cymunedau. Mae'r mwyafrif o awdurdodau lleol yn gwneud hyn trwy siarad gyda nhw'n uniongyrchol a thrwy gynnal arolygon. Gellir defnyddio'r rhain i ddeall y rhwystrau i greu amgylchedd chwarae-gyfeillgar ac mae gan y canlyniadau rôl bwysig wrth ddarparu'r dystiolaeth sydd ei angen er mwyn i awdurdodau lleol ddynodi bylchau mewn darpariaeth a chefnogi datblygiad cynlluniau gweithredu i fynd i'r afael â'r bylchau hyn.

Trwy goladu data arolygon digonolrwydd chwarae gan awdurdodau lleol, mae Chwarae Cymru wedi gallu ymchwilio profiadau amrywiol plant ac arddegwyr o chwarae ar draws y wlad. Trwy wneud hyn yn rheolaidd, gallwn ddangos sut y mae'r profiadau hynny'n esblygu dros amser ac mewn ymateb i newidiadau mewn amgylchiadau.

Canfu ein hadroddiad diwethaf a gyhoeddwyd yn 2019<sup>2</sup> – *'Rwy'n dysgu pethau newydd ac yn dringo coed' Yr hyn sydd gan blant i'w ddweud am chwarae yng Nghymru* – pan y caniateir iddynt fynd allan,

a phan allant chwarae yn y manau yr hoffent, bod y mwyafrif o blant ac arddegwyr yn hapus gyda'r dewis o fannau o ansawdd da a'u bod yn fodlon, ar y cyfan, gyda'u cyfleoedd chwarae. Er hynny, canfuwyd bod nifer o ffactorau'n cyfyngu ar eu hawl i chwarae. Mae cyfyngiadau ar amser, lle a chaniatâd yn llesteirio'r cyfleoedd iddynt brofi bodlonrwydd yn eu cyfleoedd i chwarae.

Ers hynny, mae bywydau plant ac arddegwyr wedi'u tarfu gan y pandemig COVID-19, pryd y gwnaeth cyfyngiadau effeithio'n uniongyrchol ar gyfleoedd chwarae plant, am dros ddwy flynedd, o ganlyniad i ymbellhau cymdeithasol, diffyg mynediad i'r awyr agored, cau manau chwarae, amser gyda ffrindiau, cau ysgolion a dysgu ar-lein. Mae'n amserol felly, i gyflwyno diweddariad ar sylwadau a barn plant ac arddegwyr gan ddefnyddio data arolygon a gasglwyd gan awdurdodau lleol yn ystod 2021 a 2022 fel rhan o Asesiadau Digonolrwydd Chwarae 2022.

Yn yr adroddiad hwn, rydym yn cyflwyno dadansoddiad o ymatebion oddi wrth bron i 7,000 o blant ac arddegwyr yng Nghymru ble maent yn sôn wrthym am yr hyn sy'n dda a beth sydd ddim cystal am y cyfleoedd chwarae yn eu hardal leol a pha mor fodlon ydyn nhw gyda phryd, sut a ble y gallant chwarae.

## Cefndir

Mae Adran 11 o Fesur Plant a Theuluoedd (Cymru) 2010 yn gosod dyletswydd statudol ar awdurdodau lleol i asesu a sicrhau, cyn belled ag sy'n rhesymol ymarferol, gyfleoedd chwarae digonol ar gyfer plant. Cychwynnwyd rhan gyntaf y ddyletswydd, y ddyletswydd i asesu digonolrwydd cyfleoedd chwarae, yn 2012, gyda'r amod bod rhaid i awdurdodau lleol gyflwyno Asesiad Digonolrwydd Chwarae (ADCh) i Lywodraeth Cymru bob tair blynedd. Mae hyn yn golygu erbyn 2022, bod pedwar ADCh wedi'u cwblhau a'u cyflwyno gan awdurdodau lleol yng Nghymru. Cychwynnwyd ail ran y ddyletswydd, y ddyletswydd i sicrhau cyfleoedd chwarae digonol, yn 2013 ac mae'n eistedd yn null seiliedig ar hawliau cyffredinol Llywodraeth Cymru tuag at ddeddfu ar ran plant a phobl ifanc. Mae'r arddull hwn wedi'i gorffori yng

nglyfraith Cymru ym Mesur Hawliau Plant a Phobl Ifanc (Cymru) 2011. Mae arddull seiliedig ar hawliau'n caniatáu inni werthfawrogi gwerth cynhenid chwarae fel hawl yn ogystal â'i werth allweddol ar gyfer mynd i'r afael â materion polisi eraill. Mae hefyd yn cyflwyno datganiad clir am sut y mae cymdeithas yng Nghymru'n ystyried plant a phlentyndod.

## Yr ymchwil

Mae cyfarwyddyd statudol<sup>3</sup> ar gyfer awdurdodau lleol yn cynnwys pecyn cymorth a thempled i arwain y wybodaeth sydd ei angen yn yr ADCh. Datblygwyd y rhain mewn partneriaeth rhwng Llywodraeth Cymru, Chwarae Cymru a Chymdeithas Llywodraeth Leol Cymru (WLGA). Diweddarwyd y pecyn cymorth a'r templed yn 2015, yn 2019 a'u hadolygu ymhellach ar gyfer ADCh 2022. Mae'r pecyn cymorth yn cynnwys *Arolwg Bodlonrwydd Chwarae* safonol sy'n anelu i gasglu barn plant ac ardegwyr am y cyfleoedd chwarae yn eu hardal leol. Darparwyd cefnogaeth i awdurdodau lleol wrth raeadrau'r arolwg hwn gan Chwarae Cymru yn 2021-22 trwy gyfres o weithdai yn ogystal â chanllaw newydd i ddefnyddio yr *Arolwg Bodlonrwydd Chwarae*.

Yn 2022, gofynnodd Chwarae Cymru i awdurdodau lleol yng Nghymru rannu canlyniadau o'u *Harolygon Bodlonrwydd Chwarae*. O'r 22 awdurdod lleol, ymatebodd 17 a llwyddodd 15 i ddarparu data dienw ar ffurf y gellid ei ddefnyddio ar gyfer yr adroddiad hwn (o'i gymharu â 13 yn 2019). Un o ganlyniadau'r pandemig fu cynnydd yn y defnydd o fersiynau ar-lein o'r arolwg. Arweiniodd hyn at well cysondeb o ran dulliau casglu data, ond mae gwell llythrennedd digidol wedi gwella'r ystod o ddata hefyd. Er enghraifft, bu modd inni, am y tro cyntaf, goladu data mwy lleoledig o godau post neu o wybod ble mae'r plant ac ardegwyr yn mynychu'r ysgol. Golygodd hyn, yn ei dro, y gallwn archwilio ffactorau fel natur wledig yr ardal a mynegeion amddifadedd yn ein dadansoddiad. Ar draws y mwyafrif o gwestiynau a ofynnir yn yr *Arolwg Bodlonrwydd Chwarae*, rydym wedi cyflwyno graffiau a siartiau sy'n rhannu'r ymatebion yn ôl y ffactorau hyn a hefyd yn ôl nodweddion sy'n cynnwys rhywedd, anabledd, ethnigrwydd ac oedran.

Ceir dadansoddiad llawn o broffil ymatebwyr yr arolwg yn Atodiad 1.

Tra bo rhai cyfyngiadau i'r data (gweler Atodiad 1), mae'n darparu casgliad unigryw o wybodaeth. Hyderwn y bydd yn ddefnyddiol ac o ddiddordeb i lunwyr polisiau, pobl sy'n gyfrifol am sicrhau digonolrwydd chwarae mewn cymunedau lleol, gweithwyr chwarae a rhieni.

Mae chwarae'n ganolog i iechyd a lles corfforol, meddyliol, cymdeithasol ac emosiynol plant. I'r plant a'r ardegwyr, chwarae a chwrdd â ffrindiau yw un o agweddau pwysicaf eu bywydau. Maent yn gwerthfawrogi cael amser, rhyddid a manau o safon i chwarae. Pan ofynnir beth sy'n bwysig iddynt, maent yn cyfeirio'n gyson at chwarae ac ymgasglu gyda'u ffrindiau. Pan maent yn chwarae, mae plant ac ardegwyr yn cyfrannu at eu lles uniongyrchol ac at eu datblygiad eu hunain.

Er mwyn i blant gael digon o gyfleoedd chwarae, maent angen amser i chwarae, lle i chwarae a chydabyddiaeth gan oedolion bod hyn yn hawl i bob plentyn. Felly, mae chwarae plant yn dibynnu ar gael y lle, yr amser a'r caniatâd i chwarae, a gall digonolrwydd cyfleoedd i chwarae ond bodoli ble caiff y tair elfen hyn eu cyflwyno'n gadarnhaol. Dyluniwyd y cwestiynau yn yr arolwg i archwilio'r themâu hyn ac, o'r herwydd, mae'r tair elfen yn ffurfio'r strwythur ar gyfer ein dadansoddiad a'r adroddiad hwn.



# Amser i chwarae

Ceir tystiolaeth gref bod chwarae plant yn hanfodol ar gyfer eu datblygiad cymdeithasol a chorfforol a chwarae, yn aml, yw'r ffordd y maent am dreulio eu amser rhydd<sup>4</sup>. Mae plant yn cysylltu amser rhydd gyda rhyddid, annibyniaeth a dewis. Fodd bynnag, mae chwarae o'r natur yma'n aml yn gyfyngedig ac yn gynyddol werthfawr.

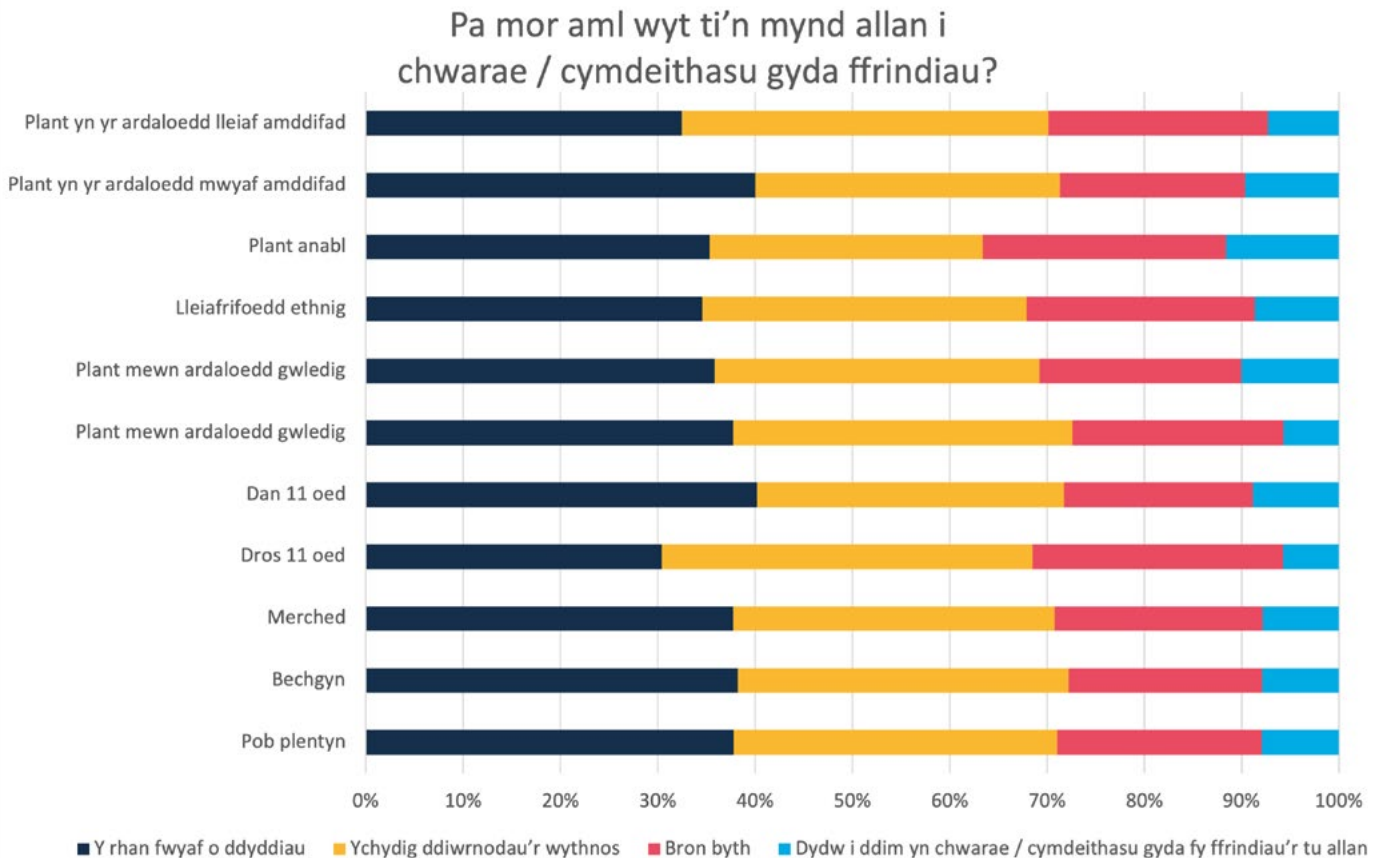
Yn gyntaf, gofynnodd yr *Arolwg Bodlonrwydd Chwarae* i'r plant ac ardegwyr, faint o amser yr oeddent yn ei dreulio'n chwarae'r 'tu allan', ac yna gofyn a oedd yr amser oedd ganddynt i chwarae'n ddigonol.

## Pa mor aml fydd plant yn chwarae?

Wrth ymateb i'r cwestiwn, 'Pa mor aml wyt ti'n mynd allan i chwarae neu yn cymdeithasu gyda ffrindiau?', dywedodd 38% o blant ac ardegwyr eu bod yn mynd allan i chwarae neu gymdeithasu gyda ffrindiau y rhan

fwyaf o ddyddiau. Mae 33% arall yn chwarae'r tu allan ychydig ddiwrnodau'r wythnos. Fodd bynnag, mae 29% sydd fyth, neu bron byth, yn chwarae'r tu allan. O'i gymharu â 2019, fe wnaethom ganfod yn 2022 eu bod yn chwarae'r tu allan yn llai rheolaidd. Tra bo'r gyfran sydd byth yn chwarae'r tu allan gyda ffrindiau heb newid, mae'r rheini sydd bron byth yn chwarae'r tu allan wedi codi o 17% i 21%.

Efallai bod y dirywiad mewn plant ac ardegwyr sy'n chwarae'r tu allan yn un o weddillion y cyfyngiadau COVID-19 (ac yn sicr, fel y trafodir yn nes ymlaen, siaradodd y plant yn aml am y cyfyngiadau y gwnaethant eu hwynebu'n ystod y pandemig) ond efallai bod hyn hefyd yn adlewyrchu tueddiadau<sup>5</sup> tymor hwy sy'n dangos bod llai o amser plant yn cael ei neilltuo ar gyfer chwarae, o blaid gweithgareddau addysgol neu wedi'u strwythuro.



Ffigwr 1: Amser a dreulir yn chwarae'r tu allan (6,869 o ymatebion)

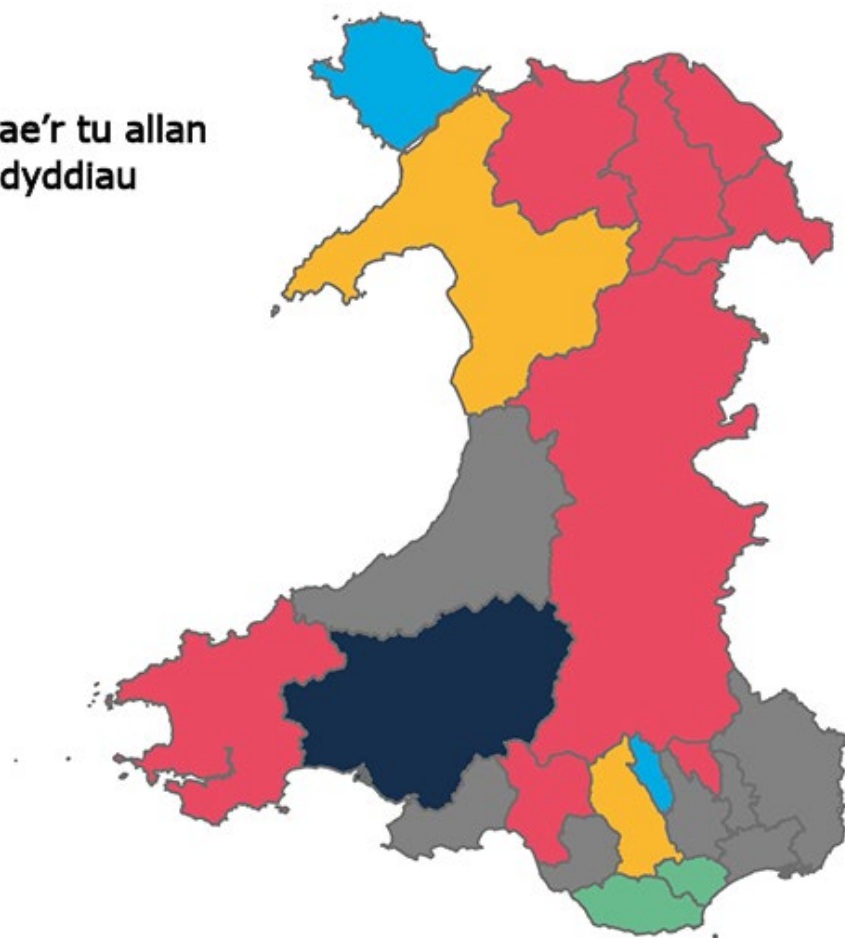
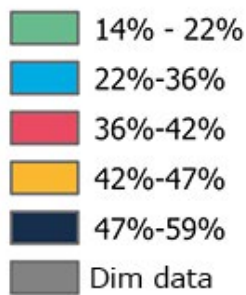
Fel y canfuwyd yn 2019, 'doedd fawr o wahaniaeth mewn ymatebion rhwng yr amser y bydd bechgyn a merched yn chwarae'r tu allan ond fe wnaethom ganfod bod plant iau (dan 11 oed) yn chwarae'r tu allan lawer mwy na phlant hŷn ac arddegwyr (11 oed a throsodd). Dywedodd 37% o blant anabl (o'i gymharu â 29% o bob plant) eu bod bron byth, neu fyth yn chwarae'r tu allan.

Gwelir rhywfaint o wahaniaeth rhwng plant ac arddegwyr sy'n byw mewn ardaloedd o amddifadedd ble roeddent yn fwy tebygol o chwarae'r tu allan y rhan fwyaf o ddyddiau, ond hefyd yn fwy tebygol na rhai mewn ardaloedd ble mae llai o amddifadedd i

beidio chwarae'r tu allan o gwbl. Mae hyn yn gyson gydag ymchwil blaenorol<sup>6</sup> wnaeth ganfod bod plant yn llai tebygol o chwarae'r tu allan yn annibynnol os ydynt o gartrefi mwy cyfoethog, ac os nad oes ganddynt rwydweithiau teuluol gerllaw.

Er nad oedd gwahaniaeth sylweddol yn yr amser a dreuliyd yn chwarae'r tu allan rhwng plant sy'n byw mewn ardaloedd gweledig a threfol, roedd gwahaniaeth rhwng ymatebion ar draws awdurdodau lleol, gyda dim ond 14% yn chwarae'r tu allan y rhan fwyaf o ddyddiau yng Nghaerdydd o'i gymharu â bron i 60% yn Sir Benfro.

### Plant sy'n chwarae'r tu allan y rhan fwyaf o ddyddiau



Ffigwr 2: Y gyfran o blant sy'n chwarae'r tu allan y rhan fwyaf o ddyddiau – yn ôl awdurdod lleol



## Yw plant yn cael digon o amser i chwarae?

Gyda dirywiad bychan ers 2019, fe wnaethom ganfod bod tri chwarter y plant ac ardegwyr yng Nghymru'n dweud bod ganddynt lawer, neu ddigon o amser i chwarae, tra bo chwarter yn dweud nad oes ganddynt ddigon o amser neu yr hoffent fwy o amser i chwarae.

Roedd merched, plant hŷn a phlant sy'n byw mewn ardaloedd mwy amddifad yn fwy tebygol o fod yn fodlon gyda chyfanswm yr amser sydd ganddynt i chwarae. Y lleiaf bodlon oedd plant anabl, ble dywedodd 37% eu bod angen llawer mwy o amser i chwarae neu gymdeithasu gyda ffrindiau. Yn yr un modd â'r cwestiwn blaenorol, yn yr ardaloedd y mae gennym ddata ar eu cyfer, dywedodd mwy o ymatebwyr yng Nghaerdydd a Bro Morgannwg eu bod angen llawer mwy o amser i chwarae, tra bo plant ym Merthyr Tudful, Sir y Fflint a Chastell-nedd Port Talbot yn fwyaf tebygol o ddweud bod ganddynt ddigon o amser i chwarae.

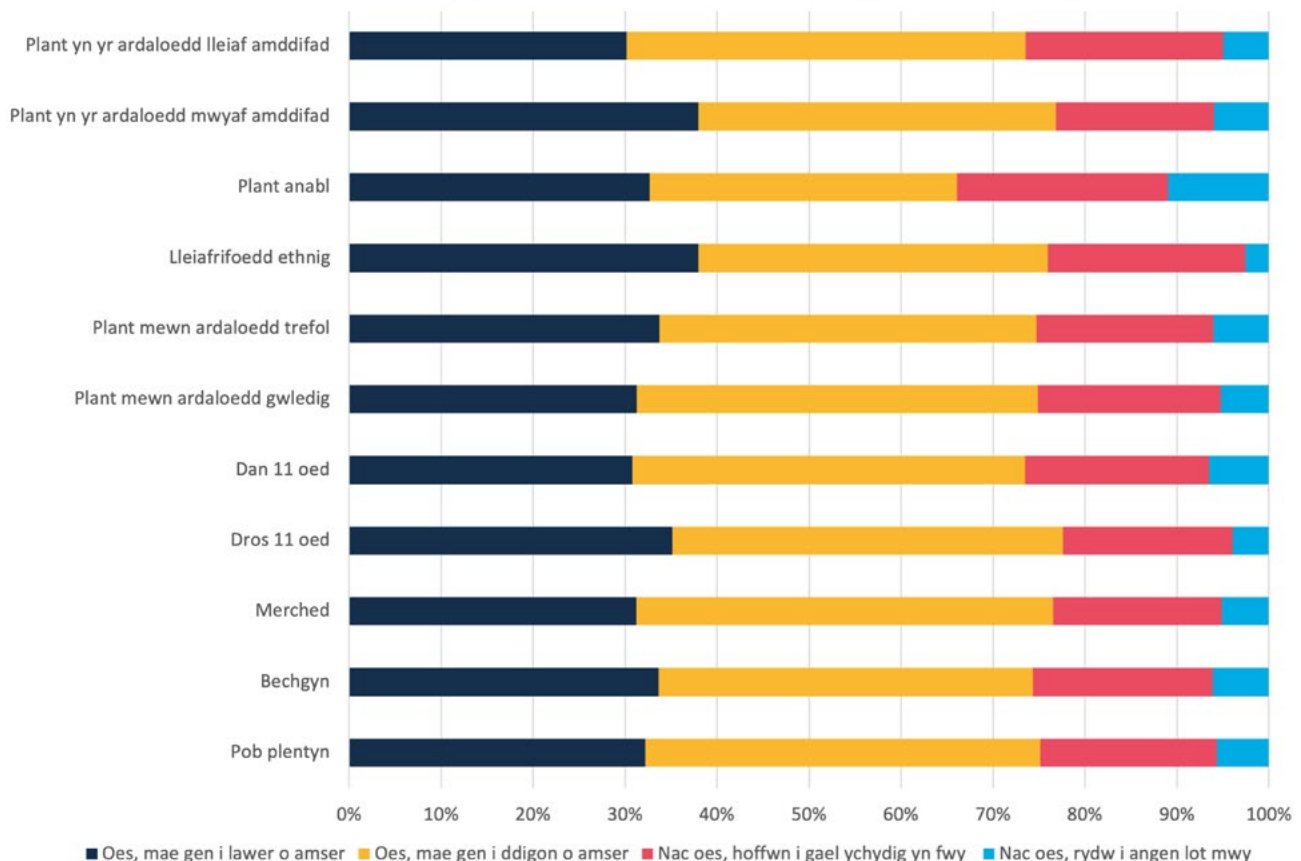
“Does dim digon o amser gan fod ysgol yn cymryd y rhan fwyaf o'r diwrnod.”

**Merch 11 oed neu drosodd o Ferthyr Tudful**

‘Dydw i ddim bob amser yn cael digon o amser i chwarae ar y pethau dwi'n eu hoffi.’

**Bachgen dan 11 oed o Sir Ddinbych**

### Oes gen ti ddigon o amser i chwarae neu gymdeithasu gyda ffrindiau?



Ffigwr 3: Amser i chwarae (6,836 o ymatebion)

### Plant sydd heb ddigon o amser i chwarae

- Llai na 15%
- 15% i 20%
- 20% i 25%
- 25% i 31%
- 31% i 40%
- Dim data



Ffigwr 4: Plant sy'n dweud nad oes ganddynt ddigon o amser i chwarae neu gymdeithasu yn ôl awdurdod lleol



# Lle i chwarae

Tra bo plant ac arddegwyr angen amser i chwarae, maent hefyd angen manau sy'n hygyrch iddyn nhw ble maent yn teimlo'n ddiogel ac sy'n hwyluso'r math o chwarae y maent ei eisiau. Tra bo'r rhain yn cynnwys manau chwarae dynodedig 'ffurfiol' fel meysydd chwarae, caeau chwarae a pharciau sglefrfyrdio neu ardaloedd gemau, mae manau eraill y maent yn eu gwerthfawrogi'n fawr yn aml yn fannau sydd ddim yn cael eu cydnabod yn ffurfiol. Mae'r rhain yn cynnwys y strydoedd, tir agored a choedydd lleol.

## Ble mae plant yn chwarae

Gofynnodd yr *Arolwg Bodlonrwydd Chwarae* i blant ac arddegwyr am y mathau o leoedd ble byddant yn chwarae neu'n cymdeithasu. Tra bod rhai gwahaniaethau bychain rhwng y manau y bydd merched a bechgyn yn chwarae a rhwng ardaloedd awdurdodau lleol, gwelir y gwahaniaethau mwyaf wrth archwilio dewisiadau'n ôl oedran.

'Does dim syndod bod ymatebwyr o bob oed fel arfer yn chwarae neu'n cymdeithasu yn eu tai neu eu gerddi ei gilydd, ond i blant iau, fe wnaethom ganfod bod manau strwythuredig – dan do yn ogystal â'r tu allan – yn chwarae rôl llawer mwy. I blant dan 11 oed, mae'n ymddangos bod ardaloedd chwarae gyda siglenni, llithrennau ac offer arall i chwarae arno yn bwysig. O gofio bod y rhain, gan amlaf, yn cael eu

darparu a'u cynnal a'u cadw gan awdurdodau lleol, ni ddylid tanbriso eu pwysigrwydd wrth gyfrannu at ddigonolrwydd chwarae.

I blant hŷn ac arddegwyr, roedd strydoedd, tir agored, coedwigoedd lleol a manau anffurfiol eraill yn bwysicach. Roedd y gyfran oedd yn ymweld â darpariaeth ffurfiol – fel clybiau ieuentid – yn is na'r hyn a arsylwyd mewn arolygon blaenorol. Yn 2022, fe wnaethom ganfod hefyd bod llai nag un o bob deg plentyn 11 oed neu drosodd yn defnyddio clwb ieuentid. Ni wyddom os oedd hyn o ganlyniad i ostyngiad mewn darpariaeth neu newid yn newisiadau'r plant.

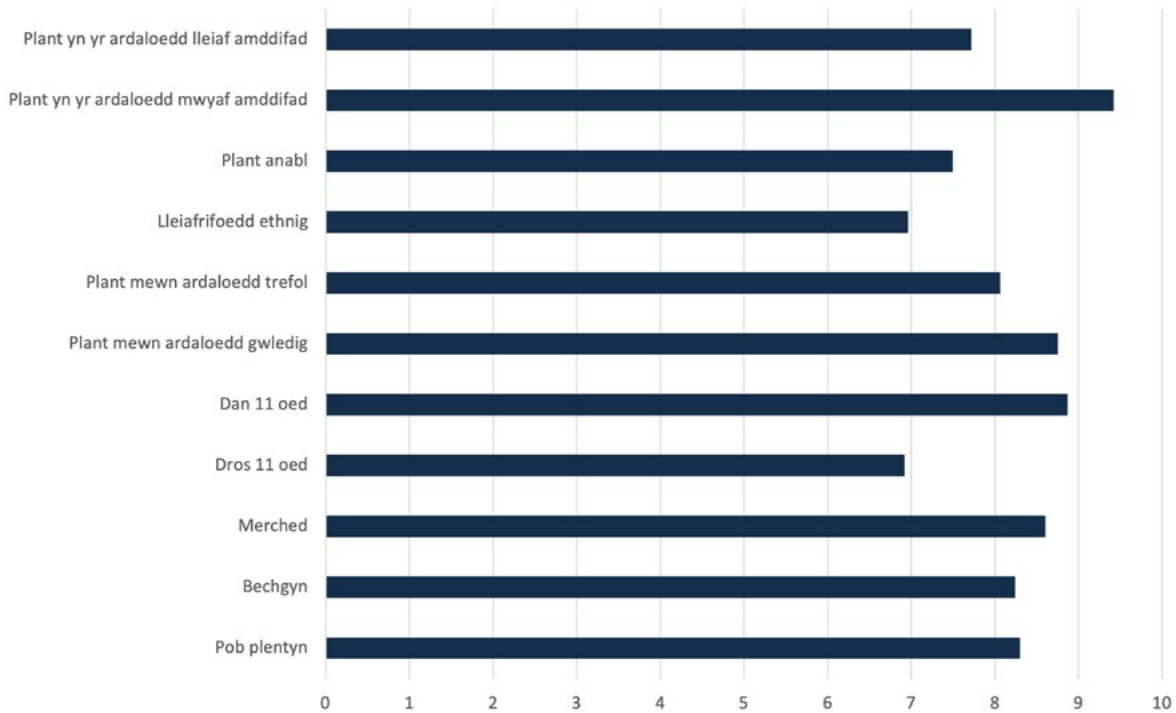
O'u hymatebion, bu modd inni gyfrifo'r nifer cyfartalog o wahanol fannau y dynododd plant ac arddegwyr fel manau ble byddant yn chwarae. Mae hyn yn ddefnyddiol wrth ddynodi maint y dewis o fannau chwarae sydd ar gael gyda gwahanol nodweddion ac mewn gwahanol leoliadau. Fe wnaethom ganfod bod merched (Ffigur 6) yn defnyddio amrywiaeth ehangach o fannau chwarae na bechgyn, fel y mae plant iau, plant sy'n byw mewn ardaloedd gwledig a'r rheini sy'n byw mewn ardaloedd mwy amddifad. Mae plant anabl a phlant lleiafrifoedd ethnig yn adrodd eu bod yn defnyddio nifer is na'r ffigur cyfartalog o fannau chwarae.



Ffigur 5: Y manau ble bydd plant yn chwarae (6,966 o ymatebion)

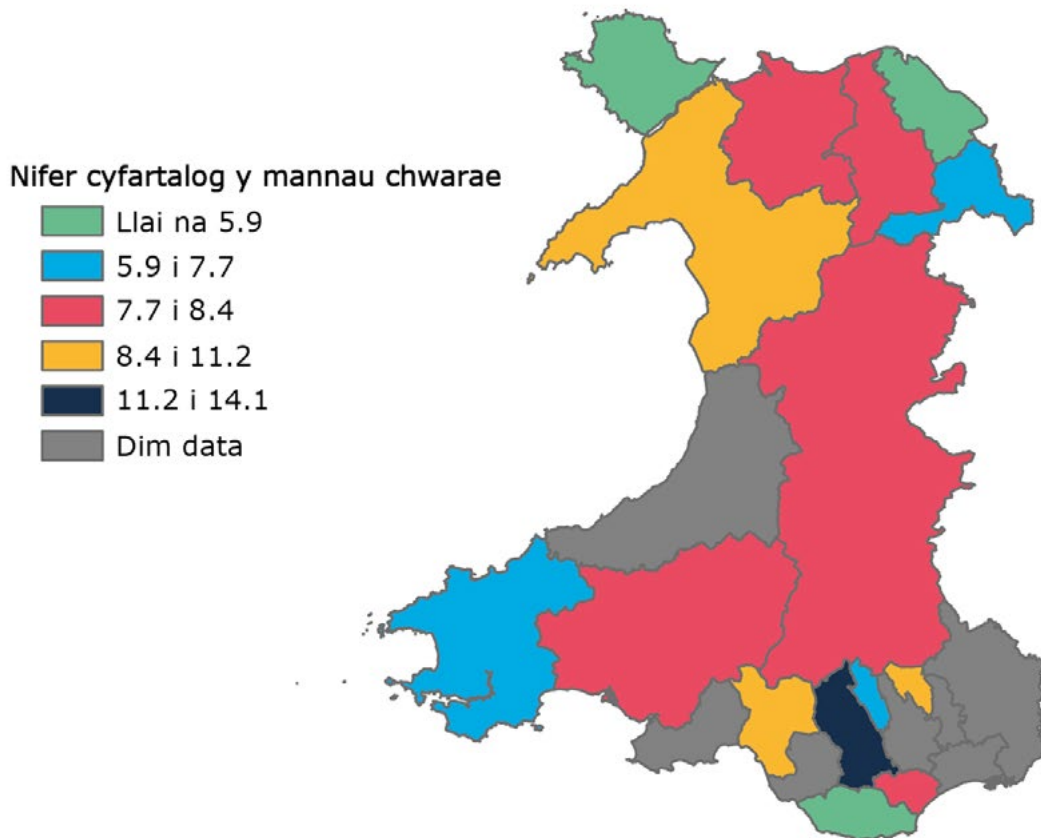


### Nifer cyfartalog o fannau chwarae a ddynodwyd gan bob plentyn



**Ffigwr 6: Nifer cyfartalog y manau chwarae a ddynodwyd (6,966 o ymatebion)**

Yn ôl awdurdod lleol, fe wnaethom ganfod bod y nifer cyfartalog o fannau chwarae a ddynodwyd yn amrywio'n eang ar draws Cymru – o ddim ond pedwar yn Sir y Fflint a Bro Morgannwg, i dros 14 yn Rhondda Cynon Taf.



**Ffigwr 7: Y nifer cyfartalog o fannau chwarae a ddynodwyd yn ôl awdurdod lleol**



Yn ogystal, gofynnodd yr *Arolwg Bodlonrwydd Chwarae* os oedd plant ac arddegwyr yn gallu chwarae ym mhob lle yr hoffent chwarae ynddynt.

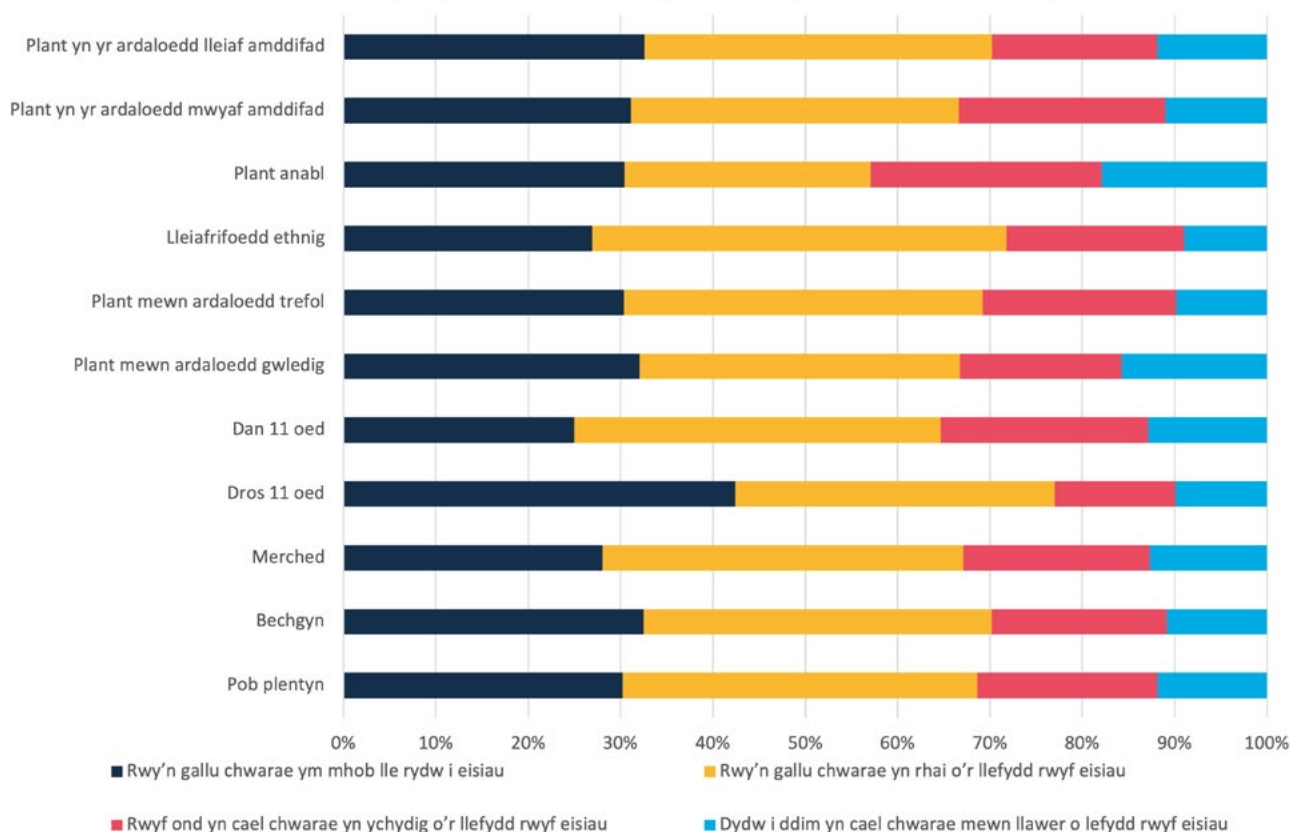
O'r rhai a holwyd, dywedodd 30% y gallent chwarae ym mhob lle y maent eisiau (24% yn 2019) a dywedodd 38% pellach (33% yn 2019) y gallent chwarae yn rhai ohonynt. Dywedodd 12% eu bod yn cael eu cyfyngu'n ddifrifol a ddim yn cael chwarae mewn llawer o lefydd (8% yn 2019) a dywedodd 20% mai dim ond ychydig fannau oedd ar gael iddynt (21% yn 2019). Dangosodd canlyniadau'r arolwg dueddiad pegynedig o 2019, sef bod mwy o blant ac arddegwyr yn fodlon gyda'r dewis o fannau chwarae, a bod mwy yn anfodlon hefyd.

Ar draws gwahanol nodweddion er enghraifft, oedran, rhywedd, lleoliad, gwelir fawr ddim gwahaniaeth mewn bodlonrwydd gyda'r dewis o fannau chwarae er, fel y disgwyl, mae plant hŷn a phlant yn eu harddegau'n teimlo'n llai cyfyngedig a bod ganddynt fwy o ddewis. Fel y gwnaethom ganfod o'r blaen, mae plant anabl yn teimlo bod eu dewisiadau'n llawer mwy cyfyngedig gyda 18% yn dweud nad ydyn nhw'n cael chwarae mewn llawer o fannau (15% yn 2019).

'Dwi'n anabl ac yn defnyddio cadair olwyn. 'Does gan y mwyafrif o fannau ddim llwybrau sy'n ddigon da ar gyfer fy nghadair olwyn felly mae'n anodd mynd allan ar fy mhen fy hun.'

**Bachgen anabl 11 oed neu drosodd o Gaerdydd**

### Wyt ti'n gallu chwarae ym mhob lle yr hoffet ti chwarae?



**Ffigwr 8: Rhyddid i chwarae (6,447 o ymatebion)**

Yn eu sylwadau, siaradodd y plant a'r ardegwyr lawer am barciau a chaeau chwarae fel canolbwyntiau yn eu cymunedau ble gallent chwarae a chymdeithasu.

'Rwyf wrth fy modd gyda Pharc Sixbells a'r weiren wib, rwy'n hoff iawn o chwarae sy'n llawn risg.'

**Merch dan 11 oed o Flaenau Gwent**

'Mae fy ardal yn dda i chwarae oherwydd mae tri pharc chwarae, clwb pêl-droed, clwb rygbi a mwy o bethau gwych.'

**Bachgen dan 11 oed o Sir Gaerfyrddin**

'Mae yma barc anferth gyda choedwig, cae pêl-droed, siglenni, llithren ac mae jest yn ardal wych yn gyffredinol.'

**Bachgen dan 11 oed o Gonwy**

'Mae'r parc yn anhygoel, mae'r ganolfan hamdden dwi'n mynd iddi'n wych, mae fy ffrindiau'n byw'n agos.'

**Merch dan 11 oed o Rionda Cynon Taf**

Fe wnaethant siarad hefyd am werth ystod eang o fannau anffurfiol ble maent yn chwarae a chymdeithasu.

'Y coed gyferbyn â fy nhŷ a'r parc. Rwyf wrth fy modd yn chwarae ar y mynydd.'

**Bachgen dan 11 oed o Flaenau Gwent**

'Llawer o goed, nentydd ac ardaloedd gwyrdd i chwarae ynddynt.'

**Merch 11 oed neu drosodd o Gaerdydd**

'Mae llawer o blant yn fy stryd ac ry'n ni gyd yn ffrindiau da. Mae fy rhieni'n gallu gweld trwy'r ffenest a chadw llygad arnom.'

**Merch dan 11 oed o Sir Ddinbych**

'Mae'n stryd braf heb lawer o bobl yno, rydw i a fy ffrindiau'n hoffi jest cerdded o gwmpas yn chwilota a fyddwn ni ddim yn mynd i drwbl.'

**Bachgen dan 11 oed o Gastell-nedd Port Talbot**

'Dwi'n byw yn agos i'r traethau ac yn mynd i nofio yn y môr.'

**Bachgen dan 11 oed o Ynys Môn**

'Dwi'n ffodus i fyw ar fferm ac mi alla' i fynd allan pryd bynnag dwi eisiau.'

**Bachgen dan 11 oed o Sir Ddinbych**

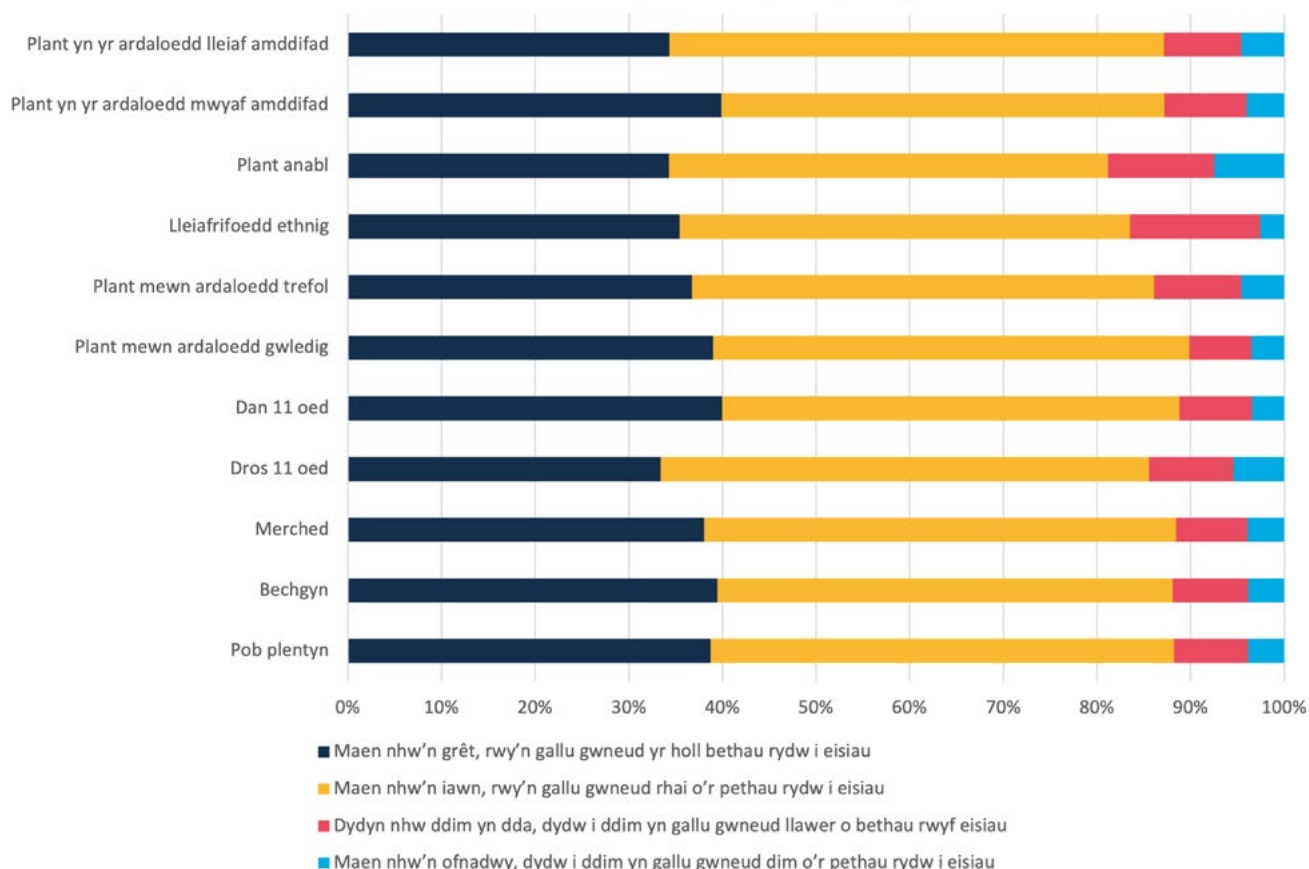
## Pa mor dda yw manau chwarae?

Gofynnodd yr *Arolwg Bodlonrwydd Chwarae* i blant ac ardegwyr ystyried hefyd ansawdd y manau ble maent yn chwarae neu'n cymdeithasu.

Dywedodd y mwyafrif (88%) bod y manau y maent yn chwarae ynddynt yn dda ble gallant wneud popeth, neu rai o'r pethau y maent eisiau eu gwneud. Fodd bynnag, cynyddodd y gyfran o blant ac ardegwyr ddywedodd eu bod 'ddim yn dda' neu 'yn ofnadwy'

o 10% yn 2019 i 12% yn 2022. Plant ac ardegwyr anabl fynegodd yr anfodlonrwydd mwyaf (19%) gydag ansawdd manau chwarae tra roedd cyfrannau uwch na'r nifer cyfartalog o blant hŷn ac ardegwyr (14%) a lleiafrifoedd ethnig (16%) yn feirniadol hefyd o'r manau oedd ar gael iddynt chwarae. Roedd yr ymatebion, yn ôl awdurdod lleol, yn gymharol gyson, ar wahân i Gaerdydd ble dywedodd dros 40% o ymatebwyr bod y manau y maent yn chwarae ynddynt 'ddim yn dda' neu 'yn ofnadwy'<sup>7</sup>.

## Pa mor dda yw'r llefydd yr wyt ti'n chwarae?



**Ffigwr 9: Ansawdd mannau chwarae (3,598 o ymatebion)**

Fel yr adroddwyd yn 2019, mae llawer o blant ac ardegwyr yn feirniadol iawn o gyflwr parciau a meysydd chwarae dynodedig yn eu hardaloedd.

'Mae'r parciau a'r parc sglefrfyreddio'n wael iawn ac yn beryglus. Mae oedolion yn gweiddi trwy'r amser. Mae ble rwy'n byw'n anniben iawn.'

**Merch 11 oed neu drosodd o Flaenau Gwent**

'Mae'n ein parc lleol yn ofnadwy. Mae gen i frawd sy'n fabi a chwaer fach a fyddwn ni fyth yn mynd i'r parc lleol oherwydd ei fod mor wael. Fe fyddwn ni'n gyrru i rywle arall oherwydd mae gan bobman arall feysydd chwarae gwell na ni.'

**Bachgen dan 11 oed o Gaerdydd**

'Mae'r parciau yn yr ardal yn ofnadwy. 'Does fawr ddim offer yn y [parc], a 'does dim siglen babi ar gyfer fy chwaer fach hyd yn oed. Mae'r parc agosaf nesaf wastad yn llawn o wydr wedi torri. Fel arfer, mae'r parc yn llawn o blant yn hongian o gwmpas ger y siglenni mawr. Mae'n ofod mawr gyda fframiau dringo da i ddim. Os ydw i am fynd i barc da, mae rhaid imi deithio yn y car.'

**Bachgen dan 11 oed o Gaerdydd**

'Wel, pryd bynnag y bydda' i'n mynd i'r parc mae llawer o boteli wedi torri a chaniau'n gorwedd ar lawr, roedd llawer o blant yn eu harddegau yno hefyd ac fe wnaethon nhw alw enwau ar fy ffrind gorau oherwydd bod ei gwallt hi'n goch.'

**Merch dan 11 oed o Sir Ddinbych**

# Caniatâd i chwarae

Mae rhyddid i blant chwarae yn dibynnu ar fwy na dim ond yr amser sydd ganddynt a'r mynediad sydd ganddynt i fannau chwarae addas. Mae chwarae plant yn aml yn dibynnu ar ba mor ddiogel y maent yn teimlo mewn mannau chwarae, os ydynt yn teimlo eu bod yn 'perthyn' mewn mannau cymdeithasol, y rhyddid y mae eu rhieni'n ei ganiatáu iddynt, a derbyniad chwarae plant gan y gymuned ehangach.

## Teimlo'n ddiogel

Gofynnodd yr arolwg i blant ac ardegwyr pa mor ddiogel yr oeddent yn teimlo yn y mannau ble maent yn chwarae. Dywedodd 41% eu bod yn teimlo'n ddiogel bob amser a dywedodd 49% arall eu bod yn teimlo'n ddiogel fel arfer. Mae'r canlyniadau hyn yn debyg i'r rhai a ganfuwyd yn 2019, ac o ystyried y pandemig COVID-19 efallai bod hyn yn syndod ond gallai fod yn adlewyrchiad o wytnwch plant. Yn sicr, prin y cyfeiriwyd at ofni COVID-19 pan oedd plant ac ardegwyr yn disgrifio'r pethau oedd ddim yn dda am fannau chwarae lleol. Mae eu sylwadau ynghylch teimladau o ddiogelwch a'u rhyddid i chwarae ble y mynnant yn canolbwyntio ar yr ofnau yr oeddent yn eu teimlo oherwydd traffig, pobl ddieithr, gwydr wedi torri, baw cŵn a theimlo eu bod yn cael eu bygwth gan blant hŷn nad oeddent nhw'n eu hadnabod yn dda iawn.



'Mae llawer o wydr a sbwriel ar lawr ar ôl plant hŷn, mae angen croesfan sebra ar yr heol fawr i'w gwneud yn ddiogel inni gerdded oherwydd bod ceir yn dod heibio yn rhy gyflym, mae lot o faw cŵn.'

Bachgen dan 11 oed o Flaenau Gwent

'Mae llawer o gangiau o blant mawr sy'n golygu ein bod ni ofn mynd i'r parc, hyd yn oed gyda mam, oherwydd maen nhw'n rhegi a ddim yn gadael inni fynd ar bethau. Dylai'r plant mawr gael eu parc eu hunain.'

Merch dan 11 oed o Gaerdydd

'Ceir yn gyrru'n gyflym, mae rhai o'r oedolion sy'n hongian o gwmpas yr ardal yn codi ofn arnom ni, 'does dim llawer o bethau sy'n hwyl i'w gwneud sy'n wahanol.'

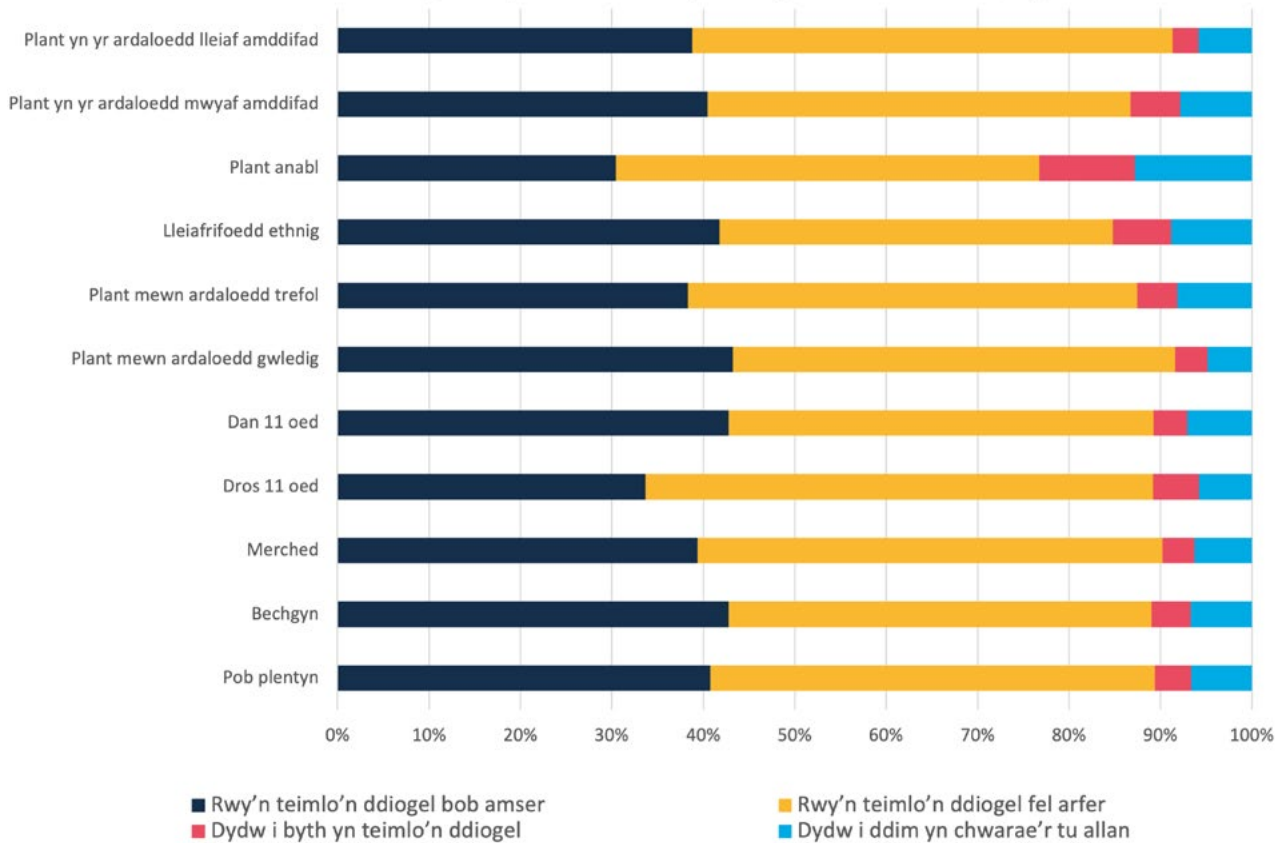
Merch dan 11 oed o Ynys Môn

'Yn y parciau yw ble mae'r bwlis yn hongian o gwmpas. Mae pobl sy'n cymryd cyffuriau ac yn dwyn yn byw yn fy ardal. Weithiau mae nodwyddau wedi cael eu gadael ar hyd y lle. Rhywle i'r plant yn eu harddegau fynd iddo fel nad ydyn nhw yn y parc plant.'

Arall / Ddim am ddweud dan 11 oed o Wrecsam



## Pa mor ddiogel wyt ti'n teimlo pan wyt ti'n chwarae / cymdeithasu?



**Ffigwr 10: Ymdeimlad o ddiogelwch (6,705 o ymatebion)**

Ar draws y mwyafrif o'r nodweddion (rhywedd, oedran, ethnigrwydd, lleoliad ayyb.), roedd ymatebion ynghylch diogelwch yn gymharol gyson gydag oddeutu 90% o blant ac ardegwyr bob amser, neu fel arfer yn teimlo'n ddiogel pan oedden nhw allan. Dim ond 4% ddywedodd eu bod byth yn teimlo'n ddiogel, ond cododd hyn i 23% o blant ac ardegwyr anabl a 15% o blant ac ardegwyr o leiafrifoedd ethnig.

'Mae ceir yn gyrru'n rhy gyflym. Rwy'n fyddar ac yn methu eu clywed.'

**Plentyn anabl 8 oed o Gaerdydd**

'Rwy'n cael fy mwlian oherwydd fy mod i'n wahanol.'

**Plentyn anabl 12 oed o Fro Morgannwg**

'Mae fy mharc agosaf wedi torri ac yn yr un arall mae lot o bethau sy'n fy ngwneud yn rhy ofnus i chwarae arnyh nhw.'

**Plentyn anabl 9 oed o Gaerdydd**

'Rwy'n anabl iawn, yn ddieiriau ayyb. Mae'n anodd iawn imi fynd allan yn y gymuned beth bynnag ac mae fy rhieni'n ei chael yn anodd mynd a fi i fannau sy'n addas. 'Does dim parciau neu fannau agored yn agos sy'n darparu ar gyfer fy anghenion i neu unrhyw blentyn / oedolyn ifanc anabl.'

**Plentyn anabl 8 oed o Gaerdydd**

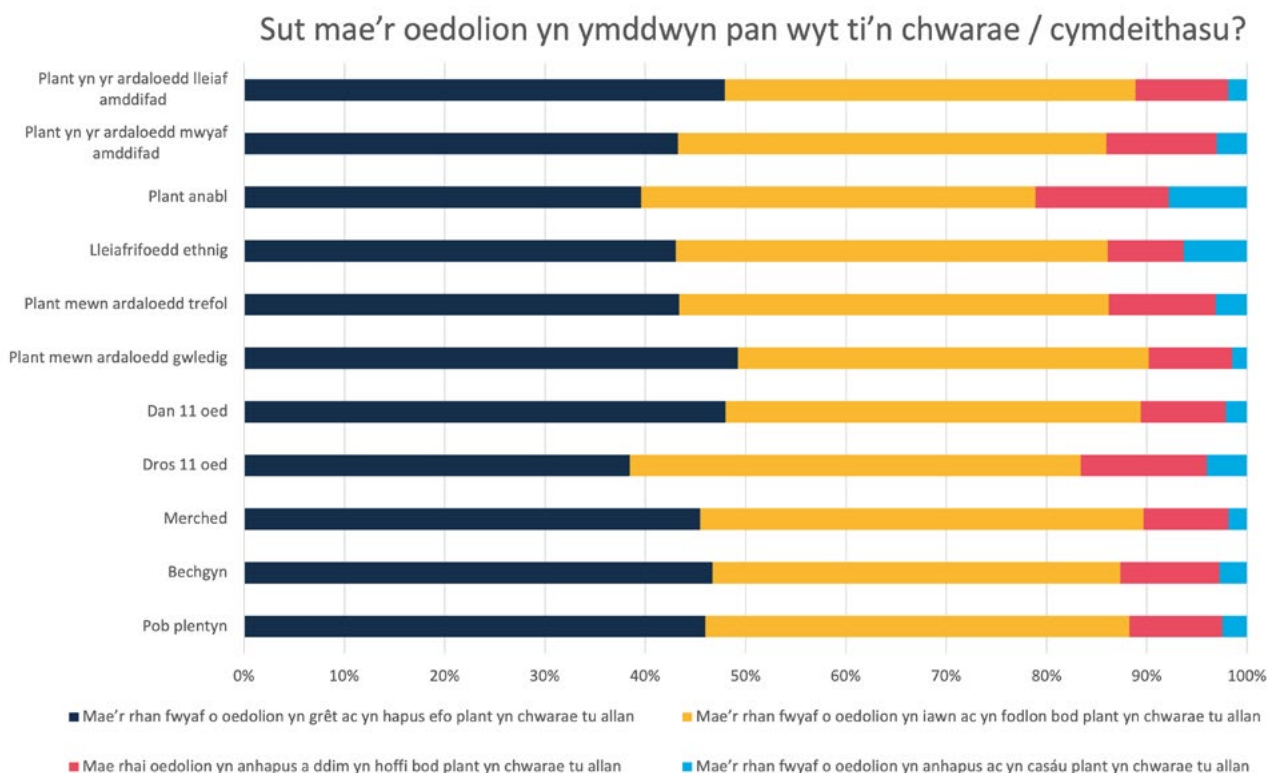
Mae Ffigwr 10 yn dangos bod 7% o'r plant ac ardegwyr ymatebodd i'r arolwg ddim yn chwarae'r tu allan oherwydd eu bod ddim yn teimlo'n ddiogel. O'i ystyried ochr yn ochr â'r cwestiwn 'Pa mor aml wyt ti'n mynd allan i chwarae neu yn cymdeithasu gyda ffrindiau?' (Ffigwr 1) gallwn gymryd mai diogelwch yw'r pryder pennaf ymysg yr 8% ddywedodd eu bod ddim yn chwarae nac yn cymdeithasu gyda ffrindiau'r tu allan. Mae'r data'n awgrymu bod hyn yn fwy cyffredin mewn ardaloedd trefol ac mewn ardaloedd o amddifadedd uwch.

## Agweddau oedolion

Canfuwyd mewn gwaith ymchwil blaenorol bod agweddau oedolion tuag at chwarae – yn rhieni ac yn aelodau o'r gymuned ehangach – yn bwysig ar gyfer rhyddid plant i chwarae<sup>8</sup>.

Mewn ymateb i'r cwestiwn, 'Sut mae'r oedolion yn ymddwyn pan wyt ti'n chwarae neu'n cymdeithasu?', dywedodd 88% o blant ac ardegwyr bod oedolion yn grêt, neu o leiaf yn iawn gyda nhw pan oedden nhw'n chwarae'r tu allan. Roedd y rheini oedd yn meddwl bod oedolion ddim yn hoffi, neu hyd yn oed yn casáu eu gweld yn chwarae'r tu allan yn fwyaf tebygol o fod yn anabl (21%) neu yn blant hŷn ac ardegwyr (17%). Mae hyn wedi ei arsylwi mewn astudiaethau<sup>9</sup> eraill ble y canfuwyd bod agweddau negyddol yn codi o ddiffyg dealltwriaeth o'r hyn yw chwarae plant, a safbwyntiau gwahanol ar yr hyn ddylid ei ystyried yn ymddygiad derbyniol. Yn aml, bydd gan oedolion wahanol safbwyntiau ar blant a gallant gysylltu plant hŷn ac ardegwyr yn ymgasglu fel ymddygiad gwrthgymdeithasol.

Fe wnaethom ganfod bod ymatebion i'r cwestiwn hwn heb newid yn sylweddol ers 2019.



Ffigwr 11: Agweddau oedolion (5,222 o ymatebion)

'Y cyfan ydan ni'n wneud ydi siarad achos rydan ni'n cael pryd o dafod gan oedolion blin am chwarae pêl-droed neu fynd ar feics wrth eu ceir rhag ofn inni eu difrodi nhw.'

**Merch dan 11 oed o Wynedd**

'Yn aml, bydd oedolion yn bloeddio arnom ni a bydd yr heddlu yn ein symud ymlaen. Weithiau mae'n oer a gwlyb iawn.'

**Merch 11 oed neu drosodd o Flaenau Gwent**

'Mae lot o oedolion blin ac maen nhw'n sgrechian a rhegi ond dim ond weithiau.'

**Merch dan 11 oed o Wrecsam**

"Dyw'r oedolion ddim yn hoffi ein gweld yno oherwydd ein bod yn rhy hen i fod mewn parciau.'

**Merch 11 oed neu drosodd o Ferthyr Tudful**

"Does unman i blant yn eu harddegau gymdeithasu. Gangiau gyda chyllyll yn hongian o amgylch. Gangiau ac oedolion yn ymladd. Oedolion meddw. Oedolion ar gyffuriau. Oedolion yn cardota. Baw cŵn ym mhobman. Mae hen bobl yn cael ofn pan maen nhw'n ein gweld mewn grŵp, ond dy'n ni ddim yn achosi trwbl, ry'n ni ofn bod ar ein pen ein hunain ac ry'n ni am fod gyda'n ffrindiau.'

**Merch 11 oed neu drosodd o Gaerdydd**

## Cael caniatâd i fynd allan

Mae ymatebion plant ac ardegwyr i nifer o gwestiynau'r arolwg yn pwysleisio'r gyfran sylweddol sydd ddim yn chwarae neu gymdeithasu'r tu allan i'w tai a'u gerddi, neu gartrefi a gerddi eu ffrindiau. Fel y trafodwyd yn yr adran flaenorol, i rai, mae hyn oherwydd nad ydynt yn teimlo'n ddiogel. Fodd bynnag, gofynnwyd i'r plant a'r ardegwyr hefyd os oeddent yn cael caniatâd i chwarae'r tu allan gan eu rhieni neu oedolion pwysig eraill. Dangosodd yr ymatebion bod 28% ddim yn cael caniatâd i chwarae'r tu allan ar eu pen eu hunain neu gyda ffrindiau. Mae hyn wedi cynyddu o 25% yn 2019.

Fe wnaethom ganfod fawr ddim gwahaniaeth rhwng merched a bechgyn, na rhwng ardaloedd gwledig a threfol. Ond, 'doedd dim syndod inni ganfod gwahaniaeth mawr yn ôl oedran gyda 37% o blant dan 11 oed ddim yn derbyn caniatâd i fynd allan o'i gymharu â dim ond 9% o blant 11 a throsodd. Dywedodd dros 40% o blant ac ardegwyr o leiafrifoedd ethnig nad oeddent yn cael caniatâd i fynd allan.

'Dydw i ddim yn cael chwarae'r tu allan ar fy mhen fy hun ble rwy'n byw, mae rhaid imi wastad fod gydag un o fy rhieni.'

**Merch dan 11 oed o Flaenau Gwent**

'Mae'n bentref bychan a 'does dim palmentydd felly, fel arfer, dydw i ddim yn cael chwarae'r tu allan ar fy mhen fy hun oherwydd 'does gen i ddim ffrindiau yn y pentref.'

**Merch dan 11 oed o Sir Ddinbych**

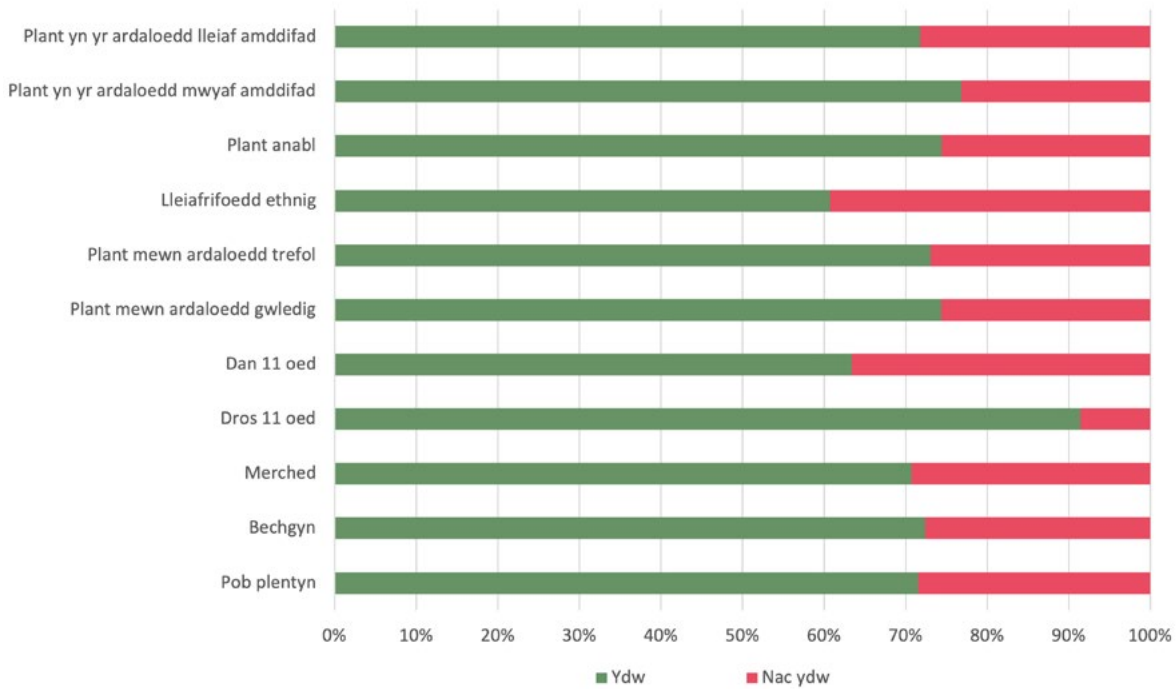
'Weithiau, fydda' i ddim yn cael mynd i ble rydw i eisiau mynd, felly rwy'n gobeithio y galla' i fynd i'r rhandiroedd, maen nhw'n agos i ble rydw i'n byw, maen nhw'r tu ôl i fy nhŷ. Ond dydi mam ddim yn gadael imi.'

**Bachgen dan 11 oed o Sir Ddinbych**

'Dydw i ddim yn cael hongian o gwmpas y tu allan gyda fy ffrindiau y tu allan i'r ysgol neu fy nhŷ fel arfer.'

**Merch dan 11 oed o Gonwy**

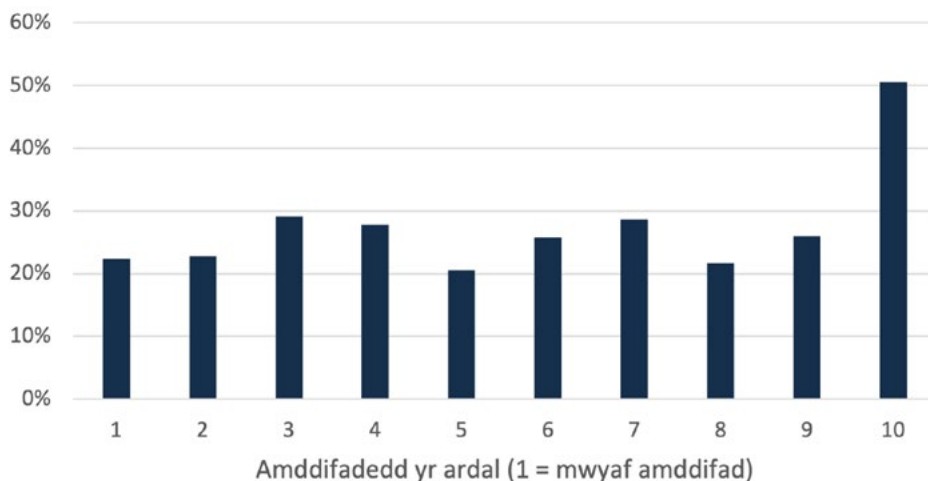
## Wyt ti'n cael chwarae allan ar ben dy hun neu gyda ffrindiau?



**Ffigwr 12: Caniatâd i chwarae yn ôl oedran (6,681 o ymatebion)**

Mae'r data yma'n cadarnhau'r cysylltiad cryf rhwng teimladau o ddiogelwch a phlant ac arddegwyr yn cael caniatâd i chwarae'r tu allan gan eu rhieni, fel y gwelwyd mewn *Arolygon Bodlonrwydd Chwarae* blaenorol ac mewn astudiaethau eraill<sup>10</sup>. Mae'n ymddangos bod cysylltiad cryf rhwng canfyddiadau rhieni am ddiogelwch cymdogaethau a lefelau annibyniaeth plant. Gyda'r data daearyddol oedd ar gael yn yr arolwg hwn, fe wnaethom ganfod bod agweddau'n debyg ar draws y rhan fwyaf o ardaloedd, ond rydym yn sylwi bod dros 50% o blant ac arddegwyr ddim yn cael caniatâd i fynd allan os ydynt yn byw yn y 10% o ardaloedd mwyaf cyfoethog yng Nghymru.

## Plant sydd ddim yn cael mynd allan



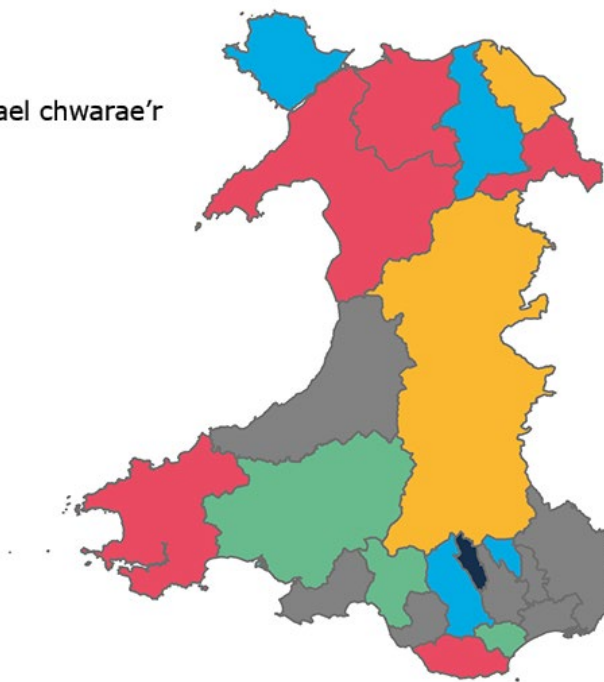
**Ffigwr 13: Plant ac arddegwyr sydd ddim yn cael mynd allan i chwarae yn ôl lefel amddifadedd (6,681 o ymatebion)**

Roedd amrywiaeth eang rhwng awdurdodau lleol – o Ferthyr Tudful ble dywedodd 97% o blant ac arddegwyr eu bod yn cael mynd allan i chwarae, i Gaerdydd ble roedd dim ond 37% yn dweud eu bod yn cael caniatâd.



### % y plant sy'n cael chwarae'r tu allan

- 37% - 50%
- 50% - 68%
- 68% - 78%
- 78% - 85%
- 85% - 97%
- Dim data



**Ffigwr 14: Y gyfran o blant ac arddegwyr sydd yn cael caniatâd i chwarae'r tu allan yn ôl awdurdod lleol**

## Cyrraedd i fannau chwarae

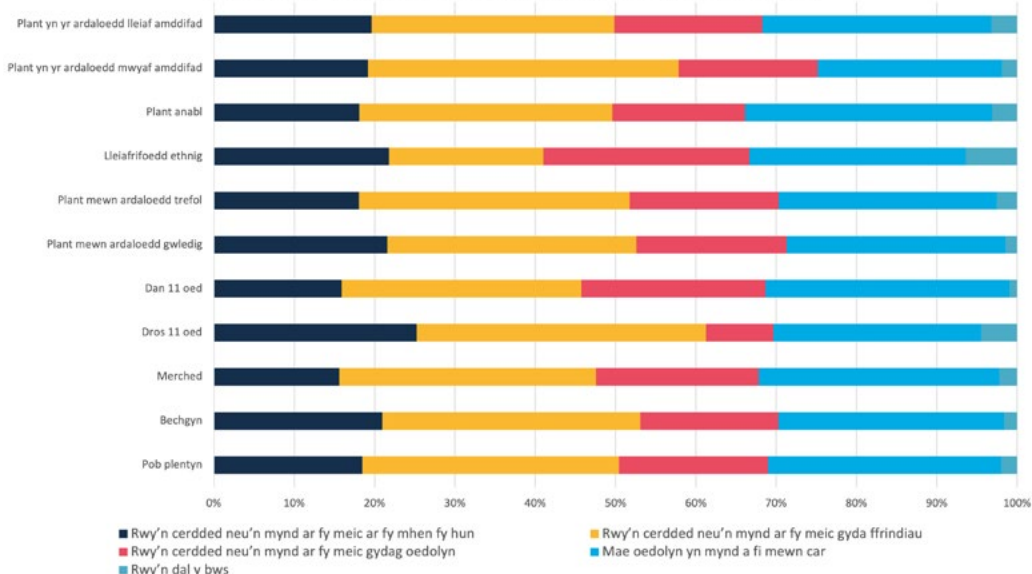
Elfen bwysig wrth ystyried rhyddid plant ac arddegwyr i ddewis man chwarae, yw dealltwriaeth o sut y byddant yn cyrraedd i'r manau ble byddant yn chwarae.

Dywedodd 50% eu bod yn gallu cerdded neu fynd ar feic / sgwter ar eu pen eu hunain neu gyda ffrindiau, tra bo 48% yn dibynnu ar oedolyn i un ai eu cerdded neu eu gyrru i ble maent yn chwarae. Disgynnodd y gyfran o blant ac arddegwyr sy'n teithio'n annibynnol o 55% yn 2019, tra cododd y rheini sy'n teithio gydag

oedolyn o 44%. Roedd plant hŷn ac arddegwyr, bechgyn, y rheini sy'n byw mewn ardaloedd gwledig ac mewn ardaloedd mwy amddifad yn fwy tebygol o deithio'n annibynnol i chwarae. Plant ac arddegwyr o leiafrifoedd ethnig oedd fwyaf tebygol o ddibynnu ar oedolion i deithio.

Dylid cydnabod hefyd bod teithio llesol yn cael ei hyrwyddo'n eang fel ffordd syml a chynaliadwy i hyrwyddo gweithgarwch corfforol, gwella iechyd a lleihau llygredd. Ceir mwy o fanylion ar deithio llesol yn Atodiad 2.

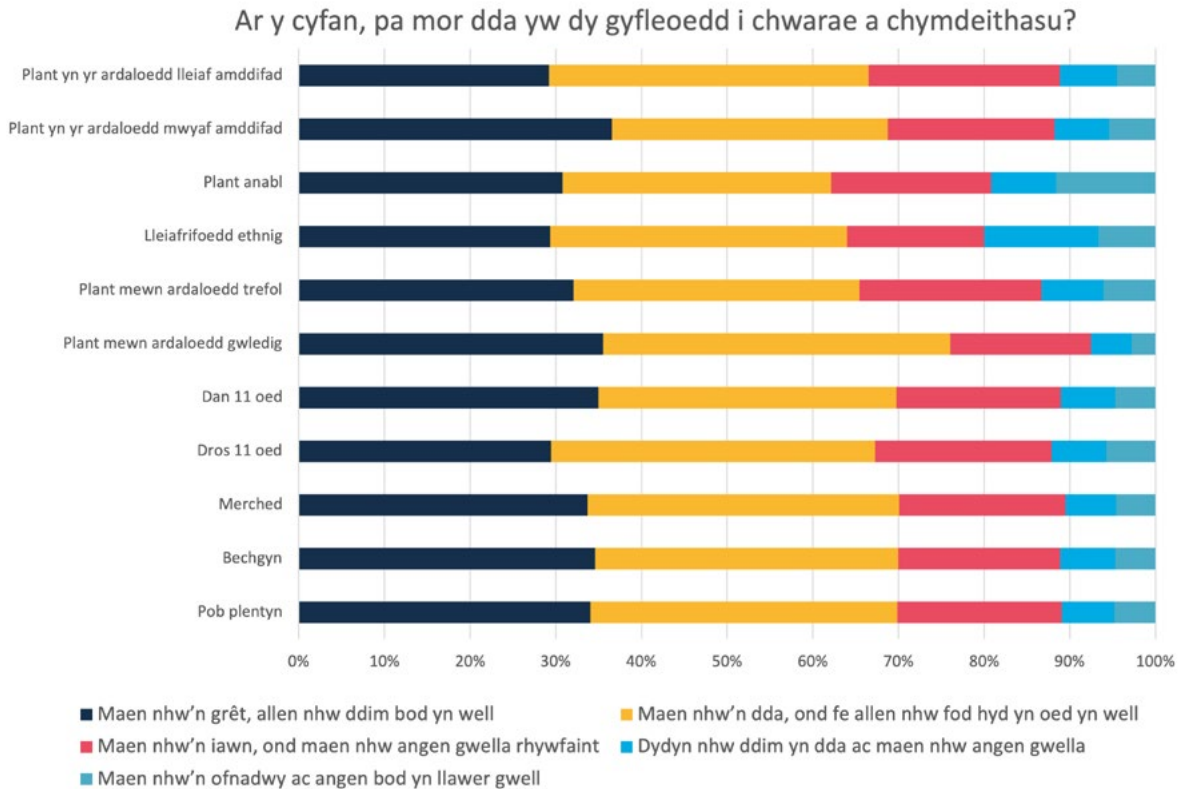
### Sut wyt ti, fel arfer, yn teithio i'r llefydd ble rwyt ti'n chwarae?



**Ffigwr 15: Cyrraedd manau chwarae (6,632 o ymatebion)**

# Bodlonrwydd cyffredinol

Mae'n debyg mai'r cwestiwn pwysicaf a ofynnir yn yr *Arolwg Bodlonrwydd Chwarae* yw, 'Ar y cyfan, pa mor dda yw dy gyfleoedd i chwarae a chymdeithasu?' Gellir cymryd bod hyn yn adlewyrchu bodlonrwydd chwarae plant. Yn 2022, dywedodd 70% o blant ac ardegwyr bod eu cyfleoedd i chwarae'n dda, neu'n grêt. Roedd hyn yn ostyngiad sylweddol o 84% yn 2019.



Ffigwr 16: Bodlonrwydd gyda chyfleoedd chwarae (6,582 o ymatebion)

## Sgorau bodlonrwydd chwarae

Trwy drosi ymatebion yn sgôr (1 = mae'n ofnadwy i 5 = mae'n grêt) gallwn gynhyrchu 'sgôr bodlonrwydd chwarae'. Rydym wedi defnyddio hyn i archwilio'r berthynas rhwng bodlonrwydd chwarae a ffactorau megis oedran, rhywedd, ardal wledig ac amddifadedd.

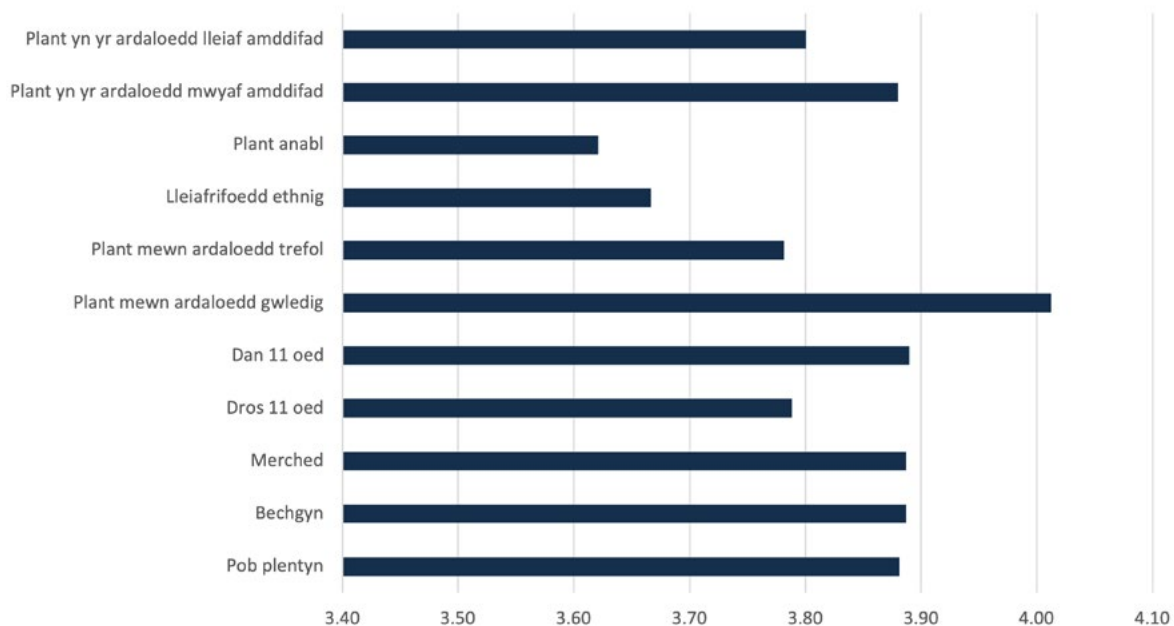
Fel y dangosir yn Ffigwr 17, ni wnaethom ganfod gwahaniaeth mewn bodlonrwydd rhwng bechgyn a merched, a fawr ddim gwahaniaeth rhwng plant sy'n byw mewn ardaloedd amddifad neu lai-amddifad. Roedd plant ac ardegwyr mewn ardaloedd gwledig yn llawer mwy bodlon na'u cyfoedion mewn ardaloedd trefol, tra bod plant iau yn fwy bodlon na phlant hŷn ac ardegwyr. Plant ac ardegwyr anabl

ac o leiafrifoedd ethnig oedd y lleiaf bodlon o bell ffordd gyda'u cyfleoedd chwarae.

Yn Ffigwr 18, rydym wedi cymharu sgorau bodlonrwydd yn ôl ffactorau sy'n cynrychioli'r amser, y lle a'r rhyddid i chwarae. 'Does dim rhyfedd inni ganfod bod y plant hynny sy'n chwarae'r tu allan y rhan fwyaf o ddyddiau, y rheini sy'n teimlo'n ddiogel a'r rheini sy'n cael caniatâd i chwarae'r tu allan yn fwy tebygol o fod yn fodlon gyda'u cyfleoedd chwarae.

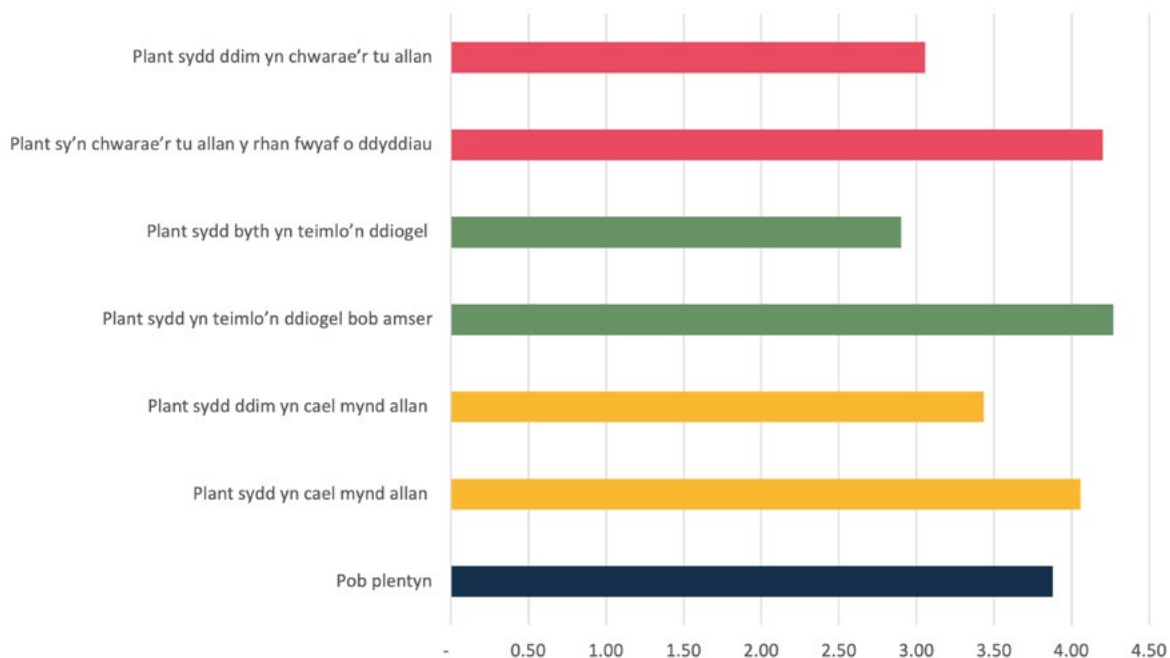
Ar draws yr awdurdodau lleol a ddarparodd ddata, fe wnaethom ganfod mai plant ac ardegwyr yng Nghaerdydd a Bro Morgannwg oedd lleiaf bodlon, tra mai'r rheini ym Mhowys oedd fwyaf bodlon gyda'u cyfleoedd chwarae (Ffigwr 19).

## Sgôr bodlonrwydd chwarae



Ffigwr 17: Sgorau bodlonrwydd chwarae yn ôl nodweddion (6,582 o ymatebion)

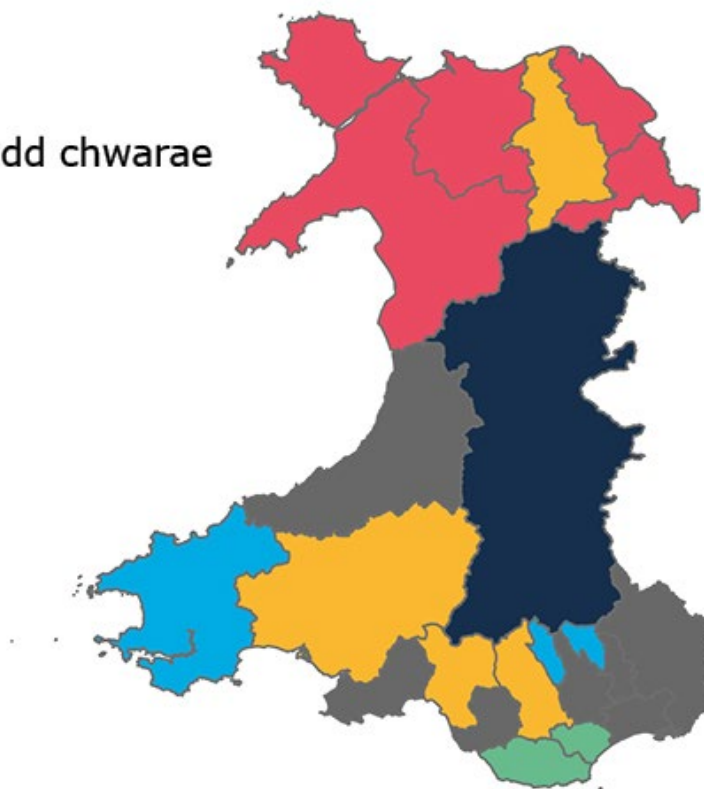
## Sgôr bodlonrwydd chwarae



Ffigwr 18: Sgorau bodlonrwydd chwarae (6,582 o ymatebion)

## Sgorau bodlonrwydd chwarae

- Llai na 2.9
- 2.9 i 3.5
- 3.5 i 3.9
- 3.9 i 4.1
- Mwy na 4.1
- Dim data



Ffigwr 19: Sgorau bodlonrwydd chwarae yn ôl awdurdod lleol

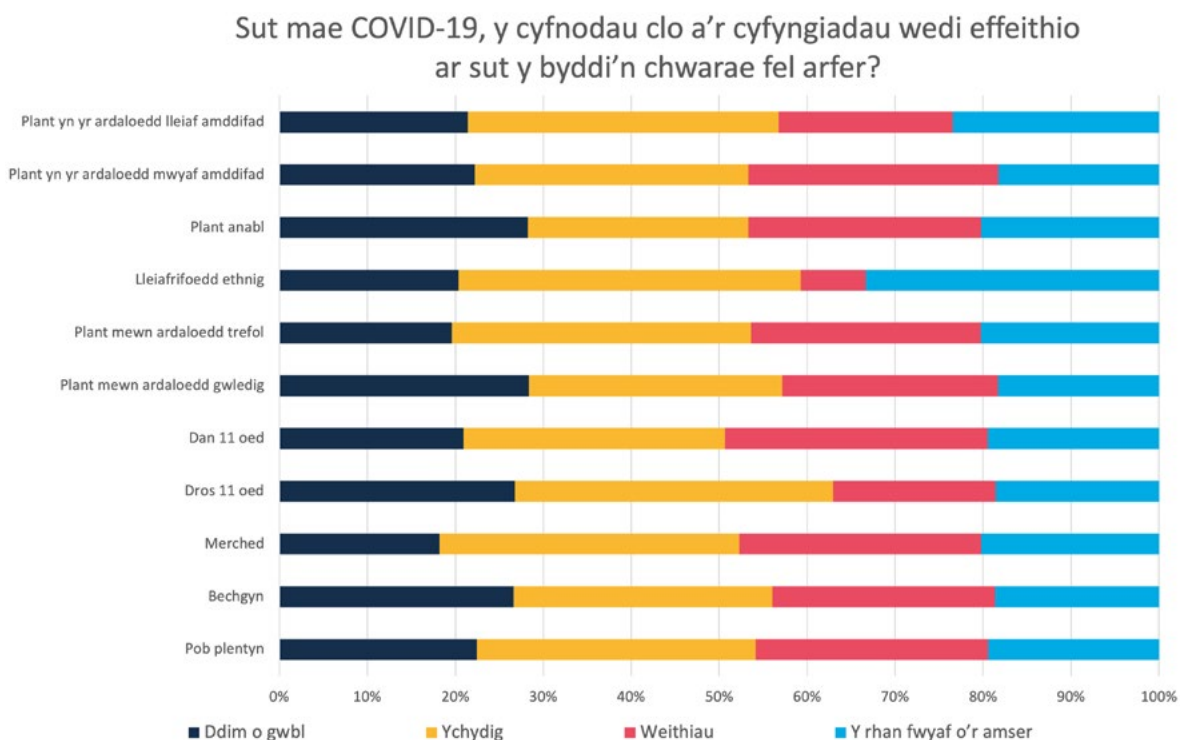




# COVID-19

Mae presenoldeb cysgod y pandemig COVID-19 yn gwbl amlwg yn ymatebion y plant ac arddegwyr i'r *Arolwg Bodlonrwydd Chwarae*. Gan i'r arolygon gael eu cynnal gan awdurdodau lleol o ddiwedd 2021 i ddechrau 2022, byddai llawer o'r ymatebwyr wedi bod yn destun cyfyngiadau COVID-19 ar y pryd neu byddai atgofion am y cyfyngiadau hynny'n dal yn fyw yn eu cof. Er mwyn cofnodi eu profiadau, gofynnodd y mwyafrif o awdurdodau lleol iddynt i ba raddau yr oedd y cyfyngiadau wedi effeithio ar eu chwarae, a gofynnwyd hefyd iddynt ddarparu gwybodaeth bellach ar yr effeithiau hynny.

Wrth ymateb i'r cwestiwn, 'Sut mae COVID-19, y cyfnodau clo a'r cyfyngiadau wedi effeithio ar sut y byddi'n chwarae fel arfer?', dywedodd 20% nad oeddent wedi eu heffeithio o gwbl. Dywedodd 28% eu bod wedi eu heffeithio 'ychydig' tra dywedodd 28% arall eu bod wedi eu heffeithio y rhan fwyaf o'r amser, neu trwy'r amser. Bechgyn oedd fwyaf tebygol o ddweud bod eu chwarae heb ei effeithio, tra mai plant ac arddegwyr anabl ac o leiafrifoedd ethnig ddywedodd amlaf bod eu chwarae wedi ei effeithio y rhan fwyaf neu trwy'r amser.



Ffigwr 20: Effaith COVID-19 ar chwarae (6,077 o ymatebion)

Mae sylwadau am sut effeithiodd cyfyngiadau COVID-19 ar chwarae yn canolbwyntio ar nifer o themâu. Yn gyntaf, mae'n gwbl amlwg bod plant ac ardegwyr wedi methu eu ffrindiau, cymdeithasu, ac agosatrwydd cyfeillgarwch. Tra disgrifiodd nifer hefyd sut yr oeddent wedi cadw mewn cysylltiad ar-lein, fe wnaethant fynegi'n aml bod hyn yn ail gwael i gyswllt uniongyrchol.

'Mae cwarantîn, y cyfnod clo a chyfyngiadau wedi effeithio sut gallaf gwrdd gyda fy ffrindiau.'

**Dan 11 oed o Sir Benfro**

'Allwn i ddim cwrdd gydag unrhyw un o fy ffrindiau ac roedd ymbellhau cymdeithasol yn fy ngwneud braidd yn drist achos allwn i ddim rhoi cwtsh neu ddal llaw fy ffrindiau.'

**Merch dan 11 oed o Gonwy**

'Roeddwn i'n colli rhoi cwtsh i fy ffrindiau.'

**Bachgen dan 11 oed o Gastell-nedd Port Talbot**

'Roedd rhaid imi chwarae ar-lein, doeddwn i'n methu gweld fy ffrindiau.'

**Merch dan 11 oed o Wrecsam**

Tra mynegodd llawer o blant ac ardegwyr deimladau cryfion o rwystredigaeth eu bod ddim yn cael mynd allan o'u tai, fe wnaethant hefyd golli'r cyfleoedd cymdeithasol yr oeddent yn eu cysylltu gyda chwarae. Hyd yn oed i'r rheini sydd ddim yn chwarae'r tu allan, achosodd y cyfyngiadau ar gymdeithasu yn y cartref ofid sylweddol.

'Fe wnaeth fy stopio rhag chwarae gyda ffrindiau a mynd i dy fy ffrind. Fe wnaeth fi'n drist iawn ac achosi imi grio.'

**Bachgen dan 11 oed o Wrecsam**

'Mae wedi bod yn anodd iawn yn ystod Covid i allu cwrdd gyda fy ffrindiau. Fe wnaeth imi deimlo'n drist a rhwystredig iawn nad oeddwn i'n gallu gwneud unrhyw drefniadau i weld unrhyw un ac roeddwn i'n teimlo'n unig iawn. Rwy'n teimlo fy mod wedi colli allan ar lot o bethau a chyfleoedd newydd allai fod wedi digwydd, yn cynnwys rhoi tro ar

weithgareddau newydd, gwneud ffrindiau newydd a dysgu sgiliau newydd.'

**Dan 11 oed o Sir Benfro**

'Methu chwarae gyda rhai o fy ffrindiau (y rhan fwyaf, i ddweud y gwir). Methu chwarae gyda'r rhan fwyaf o bobl dwi'n eu cwrdd, felly'n methu gwneud ffrindiau newydd.'

**Bachgen dan 11 oed o Gonwy**

'Allwn i ddim gwahodd ffrindiau draw ar gyfer fy mhen-blwydd na chael nhw i aros dros nos ac fe wnaeth hyn fi'n drist.'

**Merch dan 11 oed o Wrecsam**

Mae'r ymatebion yn tynnu sylw at rai o'r emosiynau deimlodd plant ac ardegwyr gyda'r cyfyngiadau a wynebwyd ganddynt. Dywedodd llawer eu bod wedi diflasu tra mynegodd eraill deimladau o unigrwydd, rhwystredigaeth ac, yn aml iawn, dristwch gydag ystod eang o brofiadau yr oeddent yn colli allan arnynt.

'Roeddwn i'n teimlo'n unig yn aml ac roeddwn i eisiau chwarae gymaint er nad oeddwn i'n cael.'

**Bachgen dan 11 oed o Sir Ddinbych**

'Methu gweld ffrindiau ... roedd mam yn mynd a ni am dro gyda'r ci a chwarae gemau bwrdd ... ond doedd hynny ddim yr un fath a gyda ffrindiau a mynd allan a chymdeithasu.'

**Bachgen dan 11 oed o Wrecsam**

'Roeddwn i'n drist trwy'r amser.'

**Bachgen dan 11 oed o Ronda Cynon Taf**

'Fe wnaeth effeithio ar fy chwarae trwy fethu fy ffrindiau oherwydd doeddwn i'n methu chwarae efo nhw am gyfnod felly fe wnes i ddiflasu yn y diwedd.'

**Bachgen dan 11 oed o Sir Ddinbych**

'Roeddwn i'n ofnus, doeddwn i ddim am fynd i unlle.'

**Bachgen dan 11 oed o Sir Ddinbych**



Fe greodd gofid, ofn a phryder ynghylch COVID-19 ei hun orbryder a fynegwyd gan rai o'r plant ac ardegwyr wnaeth gyfyngu ar neu newid y ffordd yr oeddent yn chwarae neu'n cymdeithasu. Roedd llawer yn pryderu hefyd am ddal COVID-19 a'r effaith y byddai'n ei gael ar eu teuluoedd.

'Dwi'n poeni am ddal covid a bod yn sâl neu wneud pobl eraill yn sâl.'

**Bachgen dan 11 oed o Ynys Môn**

'Rwy'n poeni mwy am gymdeithasu gyda phobl oherwydd dydw i ddim am ddal covid a'i basio ymlaen i fy nheulu.'

**Merch 11 oed neu drosodd o Ferthyr Tudful**

'Mae fy nheulu'n ofnus ac yn poeni y bydda' i'n dal COVID oherwydd roedden nhw'n sâl iawn.'

**Bachgen dan 11 oed o Flaenau Gwent**

'Dydw i ddim yn cael chwarae gyda fy ffrindiau sy'n byw'n agos ddim mwy oherwydd ymbellhau cymdeithasol oddi wrth fy ffrindiau ac mae gan mam broblemau iechyd ac mae rhaid imi fod yn ofalus iawn achos dydw i ddim eisiau ei cholli hi.'

**Merch dan 11 oed o Wrecsam**

# Casgliadau

Mae'r adroddiad hwn yn cyflwyno darlun o fodlonrwydd chwarae plant yng Nghymru yn 2022. Ond, yn bwysicach fyth, mae'n darparu cyfle i leisiau plant ac ardegwyr gael eu clywed, gan danlinellu:

- pwysigrwydd chwarae yn eu bywydau
- yr hyn sy'n dda a'r hyn sydd ddim cystal am y cyfleoedd chwarae yn eu hardal leol
- pa mor fodlon ydyn nhw gyda phryd, sut a ble y gallant chwarae.

Mae'r nifer o ymatebion i'r *Arolwg Bodlonrwydd Chwarae* yr ydym wedi gallu eu defnyddio ar gyfer yr adroddiad hwn yn golygu bod y canlyniadau a gyflwynir yn debygol iawn o fod yn wir ar gyfer pob plentyn ac ardegwyr yng Nghymru. Felly, maent yn ddilys ar gyfer unrhyw un sydd â diddordeb sicrhau a hyrwyddo hawl plant i chwarae. Mae hyn yn cynnwys Llywodraeth Cymru, awdurdodau lleol, gweithwyr chwarae a rhieni.

Mae'r cysyniad o ddigonolrwydd chwarae a ddefnyddiwn yng Nghymru'n seiliedig ar hawliau. Dylai digonolrwydd cyfleoedd fod yn hawl i bob plentyn, yn hytrach na'n fraint gaiff ei mwynhau gan ddim ond ychydig. Felly, dylai awdurdodau lleol yng Nghymru ystyried sut y gallant alluogi a chynnal yr hawl i chwarae ar gyfer pob plentyn yn eu hardal – ac nid dim ond galluogi plant unigol i arfer eu hawl i chwarae. Os bydd dim ond un plentyn yn methu arfer yr hawl yma, nid yw'r hawl i chwarae'n cael ei gynnal. Tra bod y data a gyflwynir yma'n awgrymu bod gan lawer o blant ac ardegwyr yng Nghymru yr amser, y lle a'r rhyddid i chwarae, nid yw hyn yn wir am lawer o blant, ac mae eu profiadau'n cael eu llunio gan amodau y tu hwnt i'w rheolaeth.

## Amser i chwarae

- Tra bo'r mwyafrif o blant ac ardegwyr yng Nghymru'n gallu mynd allan i chwarae'r rhan fwyaf o ddyddiau, neu o leiaf ychydig ddyddiau'r wythnos, mae grŵp mawr y gellid ystyried eu bod yn profi 'tloedi chwarae' oherwydd eu bod byth, neu bron byth yn chwarae'r tu allan.
- Ers 2019, fe wnaethom ganfod bod y gyfran sydd bron byth neu fyth yn chwarae'r tu allan wedi cynyddu o 25% i 29% o'r holl blant ac ardegwyr. Mae plant anabl ac ardegwyr sy'n anabl yn dal i ddiodeff tloedi chwarae, gyda 37% yn dweud eu bod bron byth neu fyth yn chwarae'r tu allan.
- Mae'r mwyafrif o blant ac ardegwyr yng Nghymru'n dweud bod ganddynt ddigon o amser i chwarae, ond fe wnaethom ganfod dirywiad parhaus yn y gyfran hon yn 2022 i ble mae chwarter o blant ac ardegwyr yn dweud nad oes ganddynt ddigon o amser neu yr hoffent fwy o amser i chwarae'r tu allan.

## Lle i chwarae

- Siaradodd y plant ac ardegwyr am yr ystod o fannau chwarae y maent yn eu defnyddio. Gan amlaf, bydd plant ac ardegwyr yn chwarae neu'n cymdeithasu yn nhai a gerddi ei gilydd.
- O ran plant iau, tanlinellodd yr arolwg bwysigrwydd mannau chwarae ffurfiol – megis parciau, meysydd chwarae a pharciau sglefrfyrdio – fel mannau pwysig iddyn nhw a mannau ble maent yn cael 'caniatâd' i fynd iddynt, ac yn teimlo'n ddiogel ynddynt. Ond, mae plant (a'u rhieni) yn feirniadol am gyflwr llawer o ardaloedd chwarae a'r diffyg buddsoddiad amlwg mewn nifer o ardaloedd wrth gynnal a chadw offer a chadw ardaloedd yn lân. Mae hyn yn fwyaf cyffredin yn yr ardaloedd mwyaf trefol ble nad oes dewisiadau eraill ar gael yn aml.



- I blant hŷn ac ardegwyr, mae mannau anffurfiol – fel strydoedd, caeau chwaraeon, coedwigoedd a mannau gwyrdd lleol – yn tyfu'n bwysicach, ond maent hefyd yn creu mwy o risg o agweddau negyddol gan oedolion fydd efallai'n methu gwahaniaethu rhwng chwarae ac ymddygiad gwrthgymdeithasol.
- Fe wnaethom ganfod bod plant ac ardegwyr sy'n anabl a phlant ac ardegwyr o leiafrifoedd ethnig yn teimlo bod ganddynt lai o fynediad i fannau chwarae a'u bod, o ganlyniad, yn chwarae allan llai na phlant ac ardegwyr eraill.

## Caniatâd i chwarae

- Fe wnaethom ganfod tystiolaeth glir sy'n dangos pan fo plant ac ardegwyr yn teimlo'n ddiogel yn y mannau ble maent yn chwarae, eu bod yn llawer mwy tebygol i chwarae'r tu allan gyda buddiannau canlyniadol ar gyfer eu hiechyd a'u lles. Fel mater goddrychol, gall diogelwch ymwneud â chyflwr ffisegol ardaloedd chwarae, traffig ar y ffordd i fannau chwarae, neu'n seicolegol, yn dibynnu ar bresenoldeb diniwed neu niweidiol oedolion a phlant hŷn ac ardegwyr.
- Yn yr un modd ac arolygon blaenorol, fe wnaethom ganfod bod cyfyngiadau rhieni (sy'n aml â phryderon da eu bwriad) yn aml iawn yn arwain at blant ac ardegwyr yn methu chwarae'r tu allan. Mae ein dadansoddiad o'r *Arolygon Bodlonrwydd Chwarae* yn dangos bod y gyfran o blant ac ardegwyr sydd ddim yn cael caniatâd i fynd allan yn cynyddu, ac mewn rhai ardaloedd, mae dros hanner yr holl blant ac ardegwyr.
- Fe wnaethom ganfod bod llai o blant ac ardegwyr yn teithio'n annibynnol i fannau chwarae, ac y gallai hyn effeithio ar eu rhyddid. Fe wnaethom nodi hefyd ostyngiad bychan mewn teithio llesol gyda llai o blant ac ardegwyr yn cerdded neu seiclo / sgwtio i fannau chwarae.

## COVID-19

Mae arolwg 2022 yn un amserol wrth gasglu tystiolaeth oddi wrth blant ac ardegwyr am y ffyrdd yr effeithiodd y pandemig COVID-19, ac yn benodol y cyfnodau clo cysylltiedig, ar eu cyfleoedd a'u harferion chwarae. Mae hefyd yn gefnlen i'r data arall a

gyflwynwyd yn yr adroddiad hwn allai fod wedi newid arferion chwarae plant ac ardegwyr dros dro neu am byth.

- Dywedodd y mwyafrif o blant ac ardegwyr oedd yn ymateb i'r arolwg bod cyfyngiadau COVID-19 wedi effeithio ar sut yr oeddent yn chwarae. Fe wnaeth y plant ac ardegwyr fethu chwarae'r tu allan a'r rhyddid sy'n gysylltiedig gyda hynny, ond yn bennaf roeddent wedi methu gweld, rhyngweithio a chwarae gyda'u ffrindiau.
- Roedd rhyngweithio ar-lein yn ddefnyddiol ond yn ail ddewis gwael iawn am gyswllt wyneb yn wyneb ac, i lawer o blant ac ardegwyr, arweiniodd hyn at deimladau o unigrwydd, rhwystredigaeth ac yn aml, dristwch, oherwydd yr ystod eang o brofiadau yr oeddent yn colli allan arnynt.
- Roedd ofnau am COVID-19 ei hun yn amlwg gyda llawer o blant ac ardegwyr yn pryderu ynghylch ei drosglwyddo i aelodau eraill o'u teulu ac roedd rhai wedi peidio chwarae'r tu allan er mwyn gwarchod rhieni bregus.

## Bodlonrwydd chwarae

Mae lefel bodlonrwydd plant ac ardegwyr gyda'u cyfleoedd chwarae'n is yn 2022 nag yn 2019. Gallai hyn fod o ganlyniad i COVID-19 a'r cyfyngiadau cysylltiedig a osodwyd arnynt. Bydd yn ddiddorol gwylio os bydd lefelau bodlonrwydd yn gwella dros y blynyddoedd nesaf.

Mae ambell grŵp o blant ac ardegwyr yn sefyll allan yn eu hadrodd am fodlonrwydd isel gyda'u cyfleoedd chwarae. Mae'r rhain yn cynnwys plant ac ardegwyr sy'n anabl a phlant ac ardegwyr o leiafrifoedd ethnig. Fodd bynnag, yn yr un modd â'n dadansoddiad o *Arolygon Bodlonrwydd Chwarae* blaenorol, y darlun a gyflwynir gan blant ac ardegwyr ar draws Cymru yw pan maent yn cael caniatâd i fynd allan, yn teimlo'n ddiogel, ac yn gallu chwarae yn y mannau y maent eisiau, mae'r mwyafrif yn hapus gyda'r dewis o fannau o safon dda, ac yn fodlon ar y cyfan gyda'u cyfleoedd chwarae.

# Atodiadau

## Atodiad 1: Methodoleg

### Sampl

Oherwydd bod y sampl yn un manteisgar (ni ddewiswyd yr ymatebwyr, ond fe wnaethon nhw ddewis cymryd rhan) mae ambell awdurdod lleol wedi'u gorgynrychioli ac eraill sydd heb gynrychiolaeth ddigonol. Er enghraifft, daeth oddeutu 1,307 o ymatebion o Wrecsam, o'i gymharu ag oddeutu 158 o Sir Benfro er bod eu poblogaethau'n debyg.

Darparwyd data gan ddim ond 17 o'r 22 awdurdod lleol yng Nghymru ond dim ond 15 oedd yn addas ar gyfer eu dadansoddi. Cafodd data ei eithrio'n bennaf oherwydd y defnydd o arolygon ansafonol, neu ble roedd awdurdodau wedi cynnal ymchwil cwbl ansoddol gyda phlant ac ardegwyr.

### Glanhau data

Defnyddiodd awdurdodau lleol dempled yr arolwg gyda lefelau cysondeb amrywiol. Unwaith i'r data gael ei lanhau a'i grynhoi'n set ddata unigol fe'i dadansoddwyd gan ddefnyddio pecyn meddalwedd ystadegol (SPSS v.25). Gan ddefnyddio'r *Arolwg Bodlonrwydd Chwarae* safonol, newidiwyd pob set ddata i gydweddu â'r un newidynnau. Golygodd hyn aildrefnu'r colofnau i gydweddu â'r un drefn a chreu enwau ar gyfer newidynnau newydd. Yna, cyfunwyd pob set ddata yn un. Er sicrhau cysondeb, cafodd rhai newidynnau eu hail-godio a chrëwyd nifer o newidynnau deilliadol yn cynnwys cyfuno rhai gwerthoedd o fewn meysydd (er enghraifft grwpio oedrannau).

Defnyddiwyd tablau am-edrych allanol megis cynnyrch cronfeydd data Codau Post yr ONS i ddynodi daearyddiaeth megis ardaloedd cynnyrch ehangach ac i gysylltu'r rhain gyda newidynnau economaidd-gymdeithasol, megis Mynegai Amddifadedd Lluosog Cymru (WIMD). Ail-gyfrifwyd nifer o newidynnau er mwyn galluogi gweld tueddiadau ar draws grwpiau ehangach. Cyfunwyd ardaloedd WIMD yn bedwar grŵp (cwintelau) felly mae data wedi ei adrodd yn bennaf am y 25% o ardaloedd lleiaf a mwyaf amddifad yng Nghymru.

### Maint a hyder y sampl

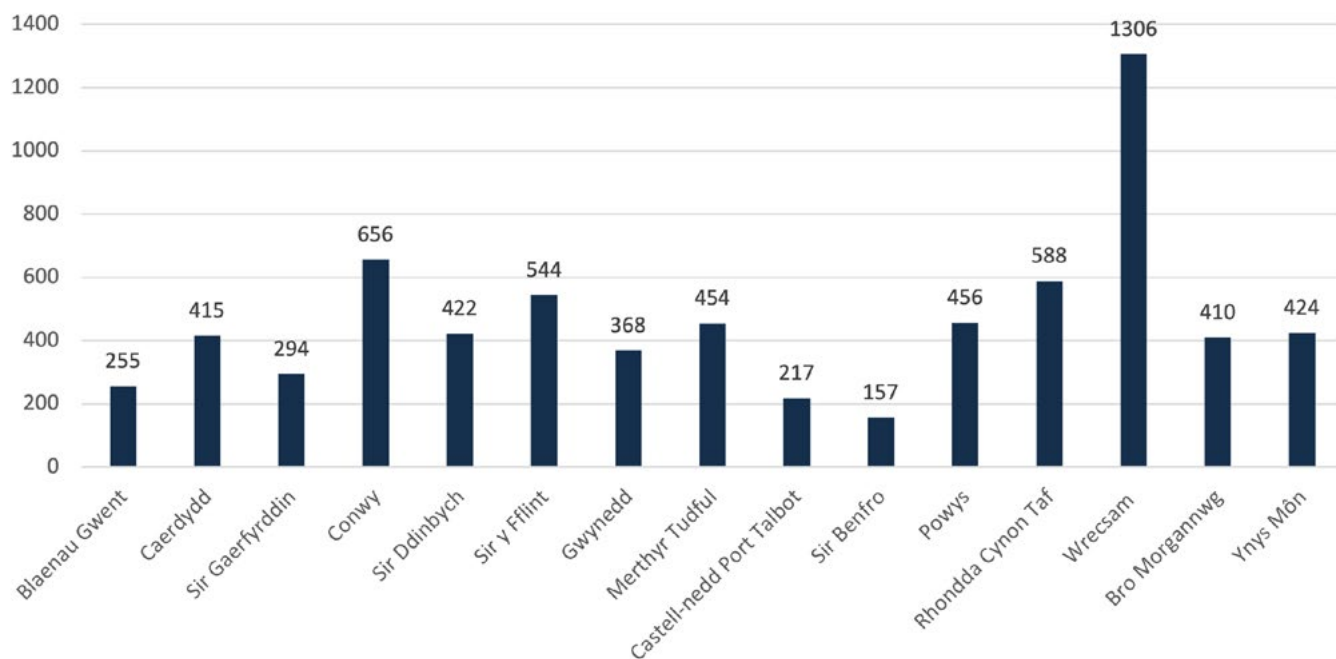
Cafodd cyfanswm o 6,966 o ymatebion oddi wrth blant ac ardegwyr eu cynnwys mewn set ddata terfynol. O'i osod yng nghyd-destun poblogaeth lawn plant ac ardegwyr yng Nghymru (562,730<sup>11</sup>), mae'r sampl yn cynnig tebygolrwydd o 95% bod yr ymatebion yn adlewyrchu'n gywir agweddau'r boblogaeth gyfan.

Cyfrifir y lled gwall (cyfwng hyder) fel +/- 1.14%. Mae hyn yn golygu, ar gyfer unrhyw gwestiwn penodol, pe bae 51% o'r sampl yn dewis ateb penodol, y gallwn fod yn 'siŵr' pe baem yn gofyn y cwestiwn i'r boblogaeth gyfan o blant ac ardegwyr, y byddai rhwng 48.86% a 51.14% wedi dewis yr ymateb hwnnw. Ni wnaeth pob un o'r plant ac ardegwyr ateb pob cwestiwn, felly mae'r nifer o ymatebion a ddadansoddwyd wedi ei gynnwys mewn graffiau a siartiau. Mae'n anochel y bydd llai o ymatebion yn effeithio ar hyder y data ac mewn nifer fechan o achosion mae data wedi'i eithrio o'n dadansoddiad.

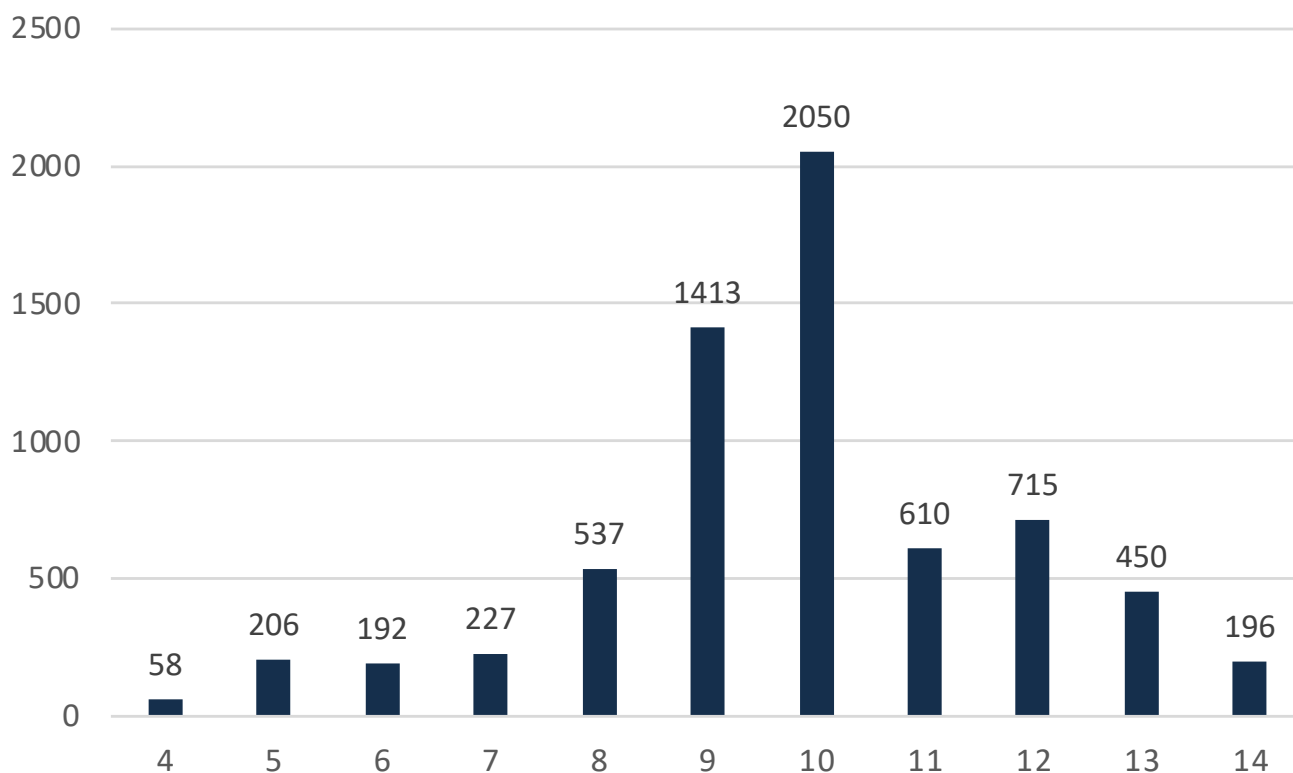
### Proffil ymatebwyr

- O'r rheini ymatebodd i'r arolwg, dynododd 49% eu bod yn ferched, 49% eu bod yn fechgyn a nododd 2% 'arall' neu nad oeddent am ddweud.
- Roedd 75% o'r ymatebwyr hyn dan 11 oed tra bod 25% yn 11 oed neu'n hŷn.
- Wrth ateb y cwestiwn 'Wyt ti'n ystyried dy hun yn berson gydag anabled?', atebodd 5.7% ydw (394 o ymatebwyr).
- Dosbarthwyd yr arolygon yn y Gymraeg a'r Saesneg ond gofynnwyd i'r plant ac ardegwyr pa iaith oedd orau ganddynt ei siarad. Roedd yn well gan 11% y Gymraeg, dywedodd 85% Saesneg ac roedd yn well gan 4% iaith arall.

## Ymatebion arolwg yn ôl awdurdod lleol

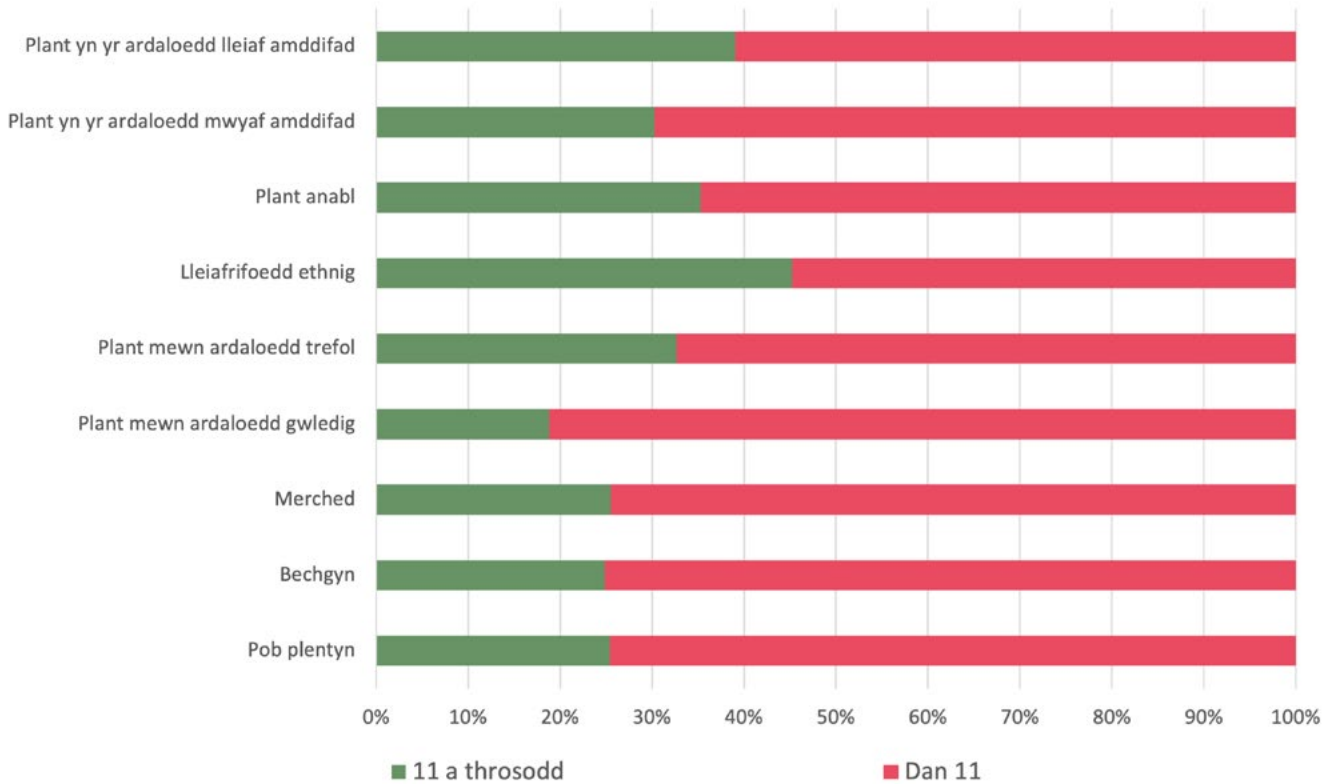


Ffigwr 21: Ymatebwyr yn ôl awdurdod lleol (6,966 o ymatebion)



Ffigwr 22: Ymatebwyr yn ôl grŵp oedran (6,654 o ymatebion)

## Ymatebwyr yr arolwg yn ôl Grŵp Oedran



**Ffigwr 23: Ymatebwyr yn ôl grŵp oedran a nodweddion perthnasol**

### Cyfyngiadau'r data

Fel sy'n amlwg yn Ffigwr 22, fe wnaeth rhai awdurdodau lleol ganolbwyntio eu harolygon ar blant ym Mlwyddyn 5 yr ysgol gynradd er mwyn galluogi casglu data hydredol cywirach i ddarparu tystiolaeth am newid mewn agweddau a digonolrwydd. Tra bo hyn yn debyg o ddarparu data mwy cadarn dros amser, fel y dywed Wendy Russell a'i chydweithwyr yn eu hadroddiad yn 2019 ar y Ddyletswydd Digonolrwydd Cyfleoedd Chwarae<sup>12</sup> gellir dadlau hefyd dros ehangu'r ystod oedran i gasglu'r ystod gyflawn o safbwyntiau. Er hynny, mae gan ddadansoddi set ddata mor fawr â hyn y potensial i amlygu materion sy'n gyffredin ledled Cymru.

### Dull dadansoddol

Fel yr awgrymodd Wendy Russell mewn adroddiad yn 2006<sup>13</sup>, gall cyfleoedd i blant ac ardegwyr chwarae draw o olwg oedolion gael eu cyfyngu ar draws tri maes ac, o ganlyniad, mae'r meysydd hyn wedi'u defnyddio wrth asesu ffactorau sy'n effeithio ar ddigonolrwydd chwarae yn yr adroddiad hwn.

Y meysydd hyn yw:

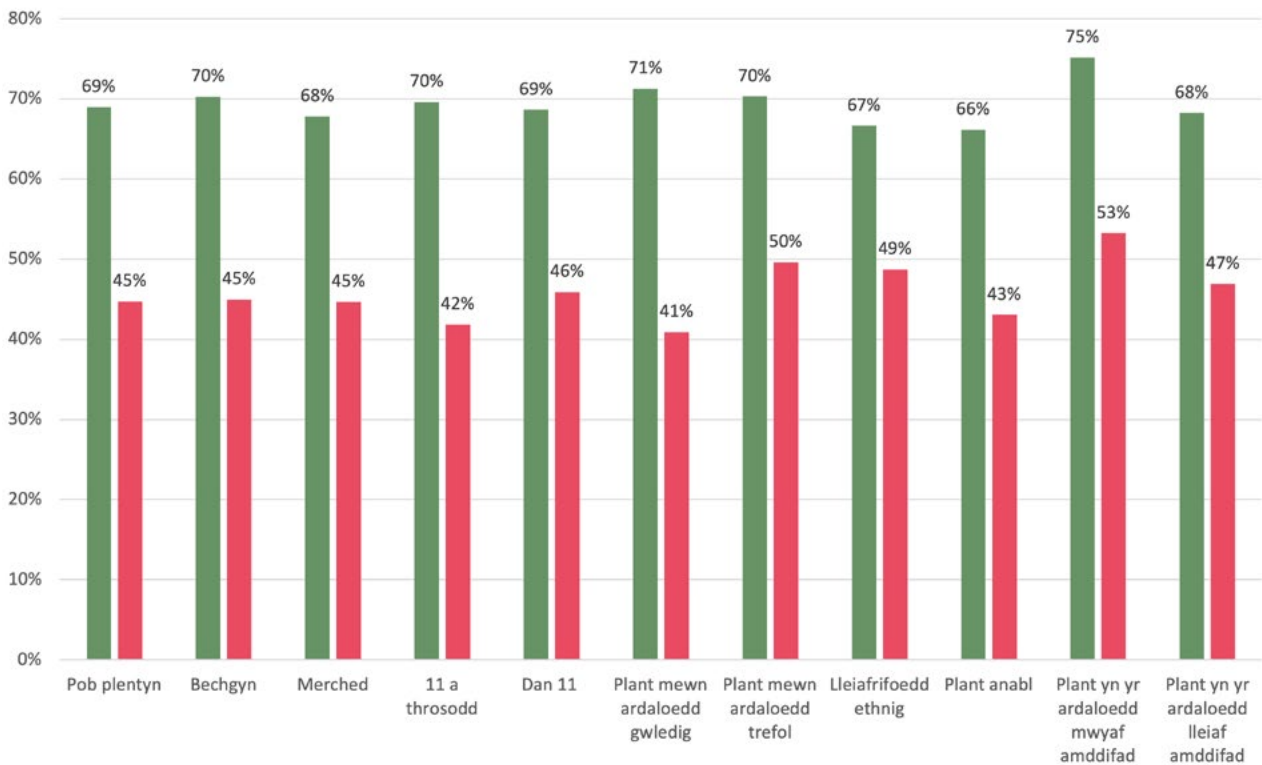
- **Amser:** amser 'rhydd' plant (yn wrthrychol ac yn ganfyddiad goddrychol plant) pryd y gallant ymgolli mewn chwarae.
- **Lle:** sut y gall gofod cyhoeddus gefnogi neu gyfyngu ar allu plant i chwarae yn ogystal â mynediad i fannau chwarae dynodedig.
- **Caniatâd:** profiadau goddrychol plant o amser a lle, yn cynnwys ffactorau megis ymdeimlad o ryddid, caniatâd, perthyn, ofn ac aflonyddu, yn ogystal ag adfeddiant a rheolaeth gynyddol oedolion o chwarae.

## Atodiad 2: Cerdyn Adroddiad ‘Active Healthy Kids’

Defnyddiwyd data o *Arolwg Bodlonrwydd Chwarae 2019* i gyfrannu at gerdyn adroddiad *Active Healthy Kids Report Card for Wales 2021*<sup>14, 15</sup>. Mae'r Cerdyn Adroddiad yn offeryn eiriolaeth sy'n darparu lens ar gyfer ymddygiadau gweithgarwch corfforol a ffactorau sy'n dylanwadu ar blant a phobl ifanc yng Nghymru. Mae'r Cerdyn Adroddiad yn cydnabod bod chwarae egniol, yn enwedig y tu allan, yn cyfrannu at weithgarwch corfforol cyffredinol.

### Dangosydd teithio llesol

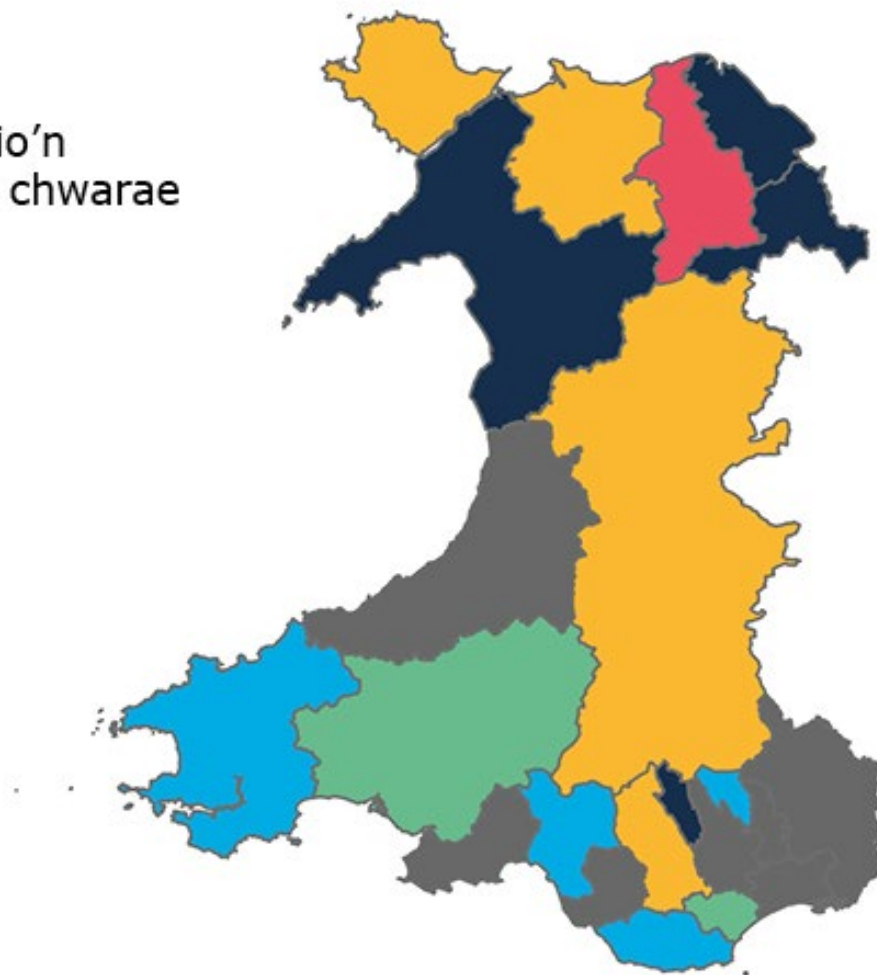
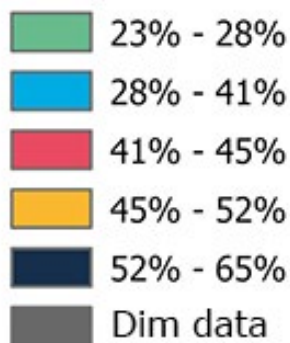
O arolwg 2022, gellir tynnu data teithio llesol o'r ymatebion gan blant ac arddegwyr ynghylch sut y maent yn teithio i fannau chwarae ac i'r ysgol ac mae'n cynnwys y rheini sy'n cerdded neu'n seiclo / sgwtio un ai ar eu pen eu hunain, gyda ffrindiau neu gydag oedolyn. Amlinellir hyn yn Ffigur 24 ac yn ôl awdurdod lleol, yn Ffigur 25. Mae'r gyfran o blant ac arddegwyr sy'n teithio'n llesol i fannau chwarae yn dangos dirywiad bychan, o 73% yn 2019 i 69% yn 2022. Fodd bynnag, cododd y gyfran sy'n teithio'n llesol i'r ysgol o 42% i 45%.



Ffigur 24: Teithio llesol i chwarae ac i'r ysgol 2022 (6,228 o ymatebion)



## % y plant sy'n teithio'n annibynnol i fannau chwarae



Ffigwr 25: Teithio annibynnol i fannau chwarae yn ôl awdurdod lleol

### Dangosydd Chwarae Egniöl

Tynnodd y meincnod 'canran o blant a phobl ifanc sy'n adrodd eu bod y tu allan am nifer o oriau'r dydd', wybodaeth o gwestiwn rhif C4 yr *Arolwg Bodlonrwydd Chwarae*, 'Pa mor aml wyt ti'n mynd allan i chwarae neu yn cymdeithasu gyda ffrindiau?'. Yn 2019, adroddodd 42% o blant 5 i 17 oed eu bod yn chwarae'r tu allan y rhan fwyaf o ddyddiau tra bo 33% o blant yn adrodd eu bod yn chwarae'r tu allan ychydig ddyddiau'r wythnos. Yn 2022, fe wnaethom ganfod bod llai o blant – 38% o blant 5 i 17 oed yn adrodd eu bod yn chwarae'r tu allan y rhan fwyaf o ddyddiau, tra unwaith eto bod, 33% o blant yn adrodd eu bod yn chwarae'r tu allan ychydig ddyddiau'r wythnos.

### Dangosydd Teulu a Chyfoedion a Chymuned ac Amgylchedd

Fe dynnodd y dangosydd hwn ar ddata o gwestiwn 'Sut mae'r oedolion yn ymddwyn pan wyt ti'n chwarae neu'n cymdeithasu?' o'r *Arolwg Bodlonrwydd Chwarae*. Yn 2019, adroddodd plant ac ardegwyr bod 46% o oedolion yn 'grêt ac yn hapus efo plant yn chwarae tu allan', gyda 43% arall yn nodi bod oedolion yn 'iawn ac yn fodlon bod plant yn chwarae tu allan'. Yn 2022, roedd y canlyniadau'n debyg gyda 46% o oedolion yn 'grêt ac yn hapus efo plant yn chwarae tu allan', gyda 42% yn nodi bod oedolion yn 'iawn ac yn fodlon bod plant yn chwarae tu allan'.

# Cyfeiriadau

- <sup>1</sup> Llywodraeth Cymru (2014) *Cymru – gwlad lle mae cyfle i chwarae*. Caerdydd: Llywodraeth Cymru.
- <sup>2</sup> Dallimore, D. (2019) *'Rwy'n dysgu pethau newydd ac yn dringo coed' – Yr hyn sydd gan blant i'w ddweud am chwarae yng Nghymru*. Caerdydd: Chwarae Cymru.
- <sup>3</sup> Llywodraeth Cymru (2021) *Asesiad o Ddigonolrwydd Cyfleoedd Chwarae 2022: canllawiau atodol i awdurdodau lleol*. Caerdydd: Llywodraeth Cymru.
- <sup>4</sup> Gleave, J. (2009) *Children's time to play: A literature review*. National Children's Bureau ar gyfer Play England.
- <sup>5</sup> Lester, S. a Russell, W. (2008) *Play for a Change: Play, policy and practice – A review of contemporary perspectives*. Llundain: Play England.
- <sup>6</sup> Aggio, D., Gardner, B., Roberts, J., Johnstone, J., Stubbs, B., Williams, G., *et al* (2017) Correlates of children's independent outdoor play: Cross-sectional analyses from the Millennium Cohort Study, *Prev Med Reports*, 8 (Awst): 10-14.
- <sup>7</sup> Efallai bod y gyfran o arolygon yng Nghaerdydd a gwblhawyd gan rieni wedi cael effaith ar y canfyddiadau hyn.
- <sup>8</sup> Wyver *et al* (2010) Ten ways to restrict children's freedom to play: The problem of surplus safety, *Contemporary Issues in Early Childhood*, 11(3), tt.263-277.
- <sup>9</sup> Long, A. (2017) It's not just about 'more': A research project exploring satisfaction with opportunities to play, for children in two Welsh neighbouring communities, *International Journal of Play*, 6 (1). tt. 24-39.
- <sup>10</sup> Santos, M.P., Pizarro, A.N., Mota, J. a Marques, E.A. (2013) Parental physical activity, safety perceptions and children's independent mobility, *BMC public health*, 13(1), td.584.
- <sup>11</sup> StatsCymru Amcangyfrifon canol blwyddyn o'r boblogaeth: 2020.
- <sup>12</sup> Russell, W., Barclay, M., Tawil, B. a Derry, C. (2019) *Hawl Plant i Chwarae yng Nghymru: Chwe blynedd o straeon a newid ers cychwyn Dyletswydd Cyfleoedd Chwarae Digonol Cymru*. Caerdydd: Chwarae Cymru.
- <sup>13</sup> Cyngor Dinas Nottingham a Russell, W. (2006) *Reframing Playwork; Reframing Challenging Behaviour. Playwork Impact Evaluation*. Nottingham: Cyngor Dinas Nottingham.
- <sup>14</sup> Active Healthy Kids Research Working Group (2021) *The Fourth Pandemic of Childhood Inactivity in Wales. Active Healthy Kids Wales Report Card 2021*.
- <sup>15</sup> Richards *et al* (2022) WALES 2021 Active Healthy Kids (AHK) Report Card: The Fourth Pandemic of Childhood Inactivity, *International Journal of Environmental Research and Public Health*, 19(13), 8138.



**Awdur: David Dallimore**

ISBN: 978-1-914361-13-5

[www.chwarae.cymru](http://www.chwarae.cymru)

Chwarae Cymru yw'r mudiad cenedlaethol dros chwarae plant, elusen annibynnol a gefnogir gan Lywodraeth Cymru i ddiogelu hawl plant i chwarae ac i gynnig cyngor ac arweiniad ar faterion sy'n ymwneud â chwarae.